

# KATALOG Nr.125

Antiquariatskatalog Sommer 2009

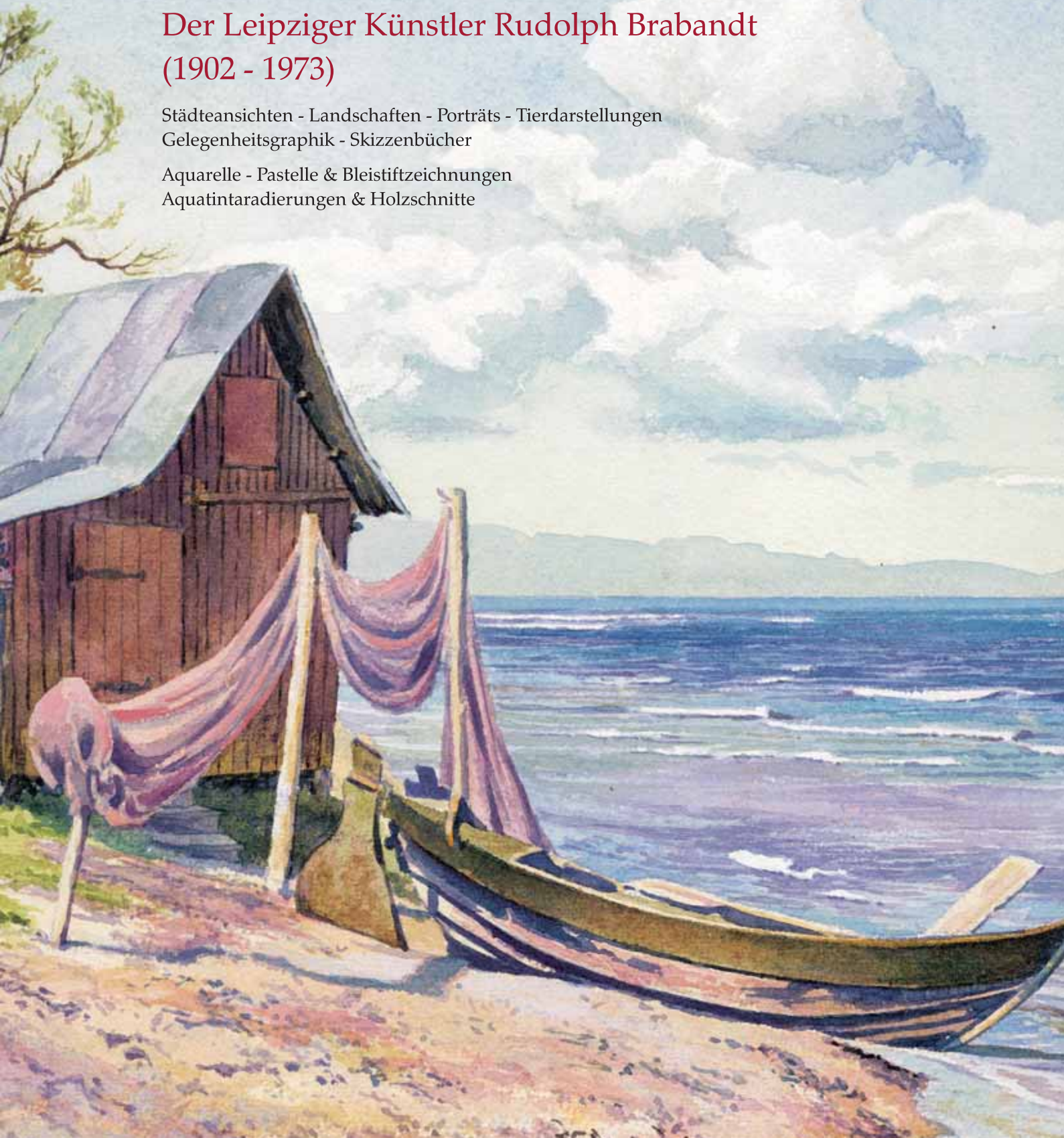


Peter Bierl  
Buch & Kunst  
Antiquariat

## Der Leipziger Künstler Rudolph Brabandt (1902 - 1973)

Städteansichten - Landschaften - Porträts - Tierdarstellungen  
Gelegenheitsgraphik - Skizzenbücher

Aquarelle - Pastelle & Bleistiftzeichnungen  
Aquatintaradierungen & Holzschnitte





Nr. 220 - Ramsau - Aquarell



Nr. 94 - Hohe Göll - Aquarell



Nr. 109 - Königssee - Aquarell



Nr. 107 - Klingenthal - Pastell



Nr. 305 - Innsbruck - Pastell mit weiß gehöht



Nr. 19 - Segelschiffe am Bodensee - Pastell



Nr. 268 - Wasserburg "nach dem Sturm" - Aquarell



Nr. 270 - Wasserburg Bodenseebucht - Aquarell



Nr. 5 - Bamberg - Domherrenhäuser - Aquarell



Nr. 53 - Rathaus in Forchheim - Aquarell

# Der Leipziger Künstler Rudolph Brabandt (1902 - 1973)

**S**tädteansichten - Landschaften - Porträts  
Tierdarstellungen - Gelegenheitsgraphik  
- Skizzenbücher

Aquarelle - Pastelle & Bleistiftzeichnungen  
Aquatintaradierungen & Holzschnitte

Mit diesem Katalog breiten wir heute vor Ihnen graphische Werke eines Künstlers aus, dessen Schaffen von einer erstaunlichen Vielfalt der Themen und Techniken geprägt ist.

1902 wurde der Maler und Grafiker Rudolph Brabandt als Sohn des Lithographen Richard Hermann Brabandt in Leipzig geboren. Nach dem Besuch der Volksschule begann er 1917 eine Lehre als Tiefdruckretuscheur in dem Betrieb von J.J. Weber, dem Herausgeber der „Leipziger Illustrierten Zeitung“. Anschließend arbeitete er als graphischer Techniker in diesem Betrieb und besuchte von 1919 bis 1922 gleichzeitig Halbtagsseminare an der „Staatlichen Akademie für graphische Künste“ in Leipzig. Dort war er einige Zeit auch als Dozent tätig.

1923 bis 1925 folgte ein Aufenthalt in der Schweiz mit Arbeiten für die „Schweizer Illustrierten Zeitung“, für Orell-Füssli in Zürich und für den Staatsverlag in Bern. In dieser Zeit wurde er Mitglied des Schweizer Lithographenbundes.

1925 kehrte er zurück nach Leipzig und war dort freischaffend tätig bis 1929, dem Jahr seiner Eheschließung mit Hildegard Kogge. Seitdem arbeitete Brabandt zunächst bei Max Breslauer, ab 1930 war er im Graphischen Betrieb von Oscar Brandstetter angestellt. 1939 legte er die Meisterprüfung im Graphischen Gewerbe ab.

Mit Kriegsbeginn änderte sich das Tätigkeitsfeld des Künstlers. Er war nun ausschließlich mit der Herstellung von Landkarten, Vermessungen u.ä. beschäftigt.

Am 10.10. 1944 wurde Brabandt eingezogen, aber schon am 22.10. verwundet und im Januar 1945 als Invalide mit einer Beschädigung von 60 % entlassen.

Nach 1945 arbeitete er freiberuflich, u.a. für den „Militärverlag Moskau“ in Leipzig und den Kunsthändler Haller in München, nach Gründung des Fachbuchverlags in Leipzig ausschließlich für diesen, und zwar als freischaffender graphischer Zeichner.

1946 trat Brabandt der LDPD bei und wurde Mitglied im Verband der Kulturschaffenden. Sein späterer Austritt hatte ein Verkaufsverbot seiner Werke zur Folge. 1952 wurde er von seiner Frau geschieden.

1961 machte man ihm den Prozeß wegen „Staatsverleumdung“, er musste für sieben Monate ins Gefängnis.

Brabandt starb 1973 in Leipzig.

Schon in seinen frühesten Arbeiten mit Bleistift, zu sehen in dem von uns angebotenen Skizzenbuch von 1918, zeigt sich ein besonderes Talent des damals Sechzehnjährigen: Das Gespür für die richtige Verteilung von Licht und Schatten, der Sinn für Plastizität bei einfachen Gegenständen wie einem Krug, einem aufgehängten Mantel usw. Später werden die Bleistiftskizzen teilweise mit Deckweiß gehöhlt oder sparsam mit farbiger Kreide belebt, gelegentlich entstehen Federzeichnungen oder komplette Aquarelle, letztere teilweise mit frappierenden Farbnuancen. Vor allem den Schweizer Gebirgsbildern verleiht er mit diesen Mitteln



Nr. 475 - Selbstporträt im Alter von 21 Jahren - Federzeichnung



Nr. 27 - Chiemsee - Fraueninsel - Aquarell

Tiefe und Lebendigkeit.

Gleichzeitig wendet er sich den Drucktechniken zu. Seine frühesten Radierungen aus der Studienzeit in Leipzig zeigen ihn noch im Experimentierstadium, die zahlreichen Radierungen der Schweizer Zeit, entstanden nach Bleistiftskizzen, erweisen sich bereits als ausgereifte Kunstwerke, häufig zusätzlich überarbeitet mit Aquatinta. Diese aufwendigen Technik, die damals von Künstlern nur noch selten gebraucht wurde, erlaubt feine Übergänge bei den Schattierungen, vom tiefsten Schwarz bis zur zarten Tönung des Hintergrundes. Die Entwicklungsschritte dieser Arbeiten werden an den zahlreichen Zustandsdrucken deutlich, die wir hier anbieten können.



Nr. 104 - Kleinheubach - Bleistiftzeichnung



Nr. 483 - Selbstporträt im Alter von 64 Jahren - Bleistiftzeichnung



Nr. 81 - Hamburger Hafen - Aquatintaradierung

Originalskizzen und Drucke der Leipziger Lehr- und Studienzeit stehen zwischen diesen beiden Phasen. Brabandt wandert gerne in die kleinen Orte in der Umgebung seiner Heimatstadt (Holzhausen, Leilitz, Thekla usw.), und nichts entgeht seiner künstlerischen Aufmerksamkeit: Ein Waldstück mit einer kleinen Kirche dahinter, eine halbverfallene Scheune neben Bauernhäusern, merkwürdige Bodenformationen usw. Häufig hat er den Ertrag dieser Wanderungen in Radierungen umgesetzt, von denen er als Student naturgemäß nur eine kleine Auflage fertigen konnte. So sind aus dem Nachlaß auch hier zahlreiche Zustandsdruck erhalten, alle genau bezeichnet, signiert und datiert, die unser Angebot bereichern. Gleichzeitig beginnt Brabandt sich zu entwickeln auf einem Gebiet, das seiner Phantasie freien Lauf lässt: der sog. Gelegenheitsgrafik in Form von Glückwunschkarten, Grüßen zu Ostern und Pfingsten, Anzeigen usw. Hier beginnt er auch, neben der Radierung andere Techniken einzusetzen: Lithographie, Holzschnitt und Linolschnitt. Aus den Zwanziger-, Dreißiger- und Vierzigerjahren sind fast durchgängig seine jeweiligen Neujahrskarten erhalten, die wegen ihrer privaten Verwendung nur eine kleine Auflage hatten. Schon früh begann der Künstler mit Reisen durch ganz Deutschland (Ostsee, Thüringen, Franken, Oberbayern usw.), das angrenzende Österreich und die Schweiz. Er bekam in den Dreißigerjahren für diese Unternehmungen hin und wieder sogar Urlaub von seinem Arbeitgeber. Die zahlreichen dabei entstandenen Orts- und Stadtansichten, die wir hier anbieten können, fanden zuhause Verwendung als Vorlagen für Ölbilder. Viele Skizzen hat er auch in die Druckgrafik umgesetzt, die sie in unserer Auswahl finden. Ein besonderes Erlebnis für den jungen Grafiker war eine Reise nach Südbayern, vom Berchtesgadener bis ins Werdenfeller Land. Sie fand ihren Niederschlag in Landschafts- bzw. Gebirgsstudien, besonders aber in zahlreichen Personendarstellungen, als Gruppe oder als Einzelporträt, als Bleistiftzeichnung und/oder als Radierung mit Aquatinta. Die charaktervollen Gesichter der einheimischen Bevölkerung haben ihn offensichtlich fasziniert, er bannt sie mit wenigen treffenden Strichen aufs Papier bzw. die Kupferplatte.

In seiner Autobiographie für das Gericht im Prozeß wegen „Staatsverleumdung“ (er hatte kurz vor dem Mauerbau Menschen in Leipzig fotografiert, die für Kartoffeln in einer Schlange anstanden, hatte Ulbricht für diese Mißstände verantwortlich gemacht und war denunziert worden) betont Brabandt immer wieder sein Arbeiten als freischaffender Künstler, unterbrochen oder auch begleitet von Phasen abhängiger Tätigkeit als Grafiker. Er sagt darin über sich selbst: „Ich gelte als fleißig, vielfach interessiert u. bin stets bestrebt, das Beste zu leisten“. Die Übersicht über das vorliegende

graphische Werk bestätigt seine Selbsteinschätzung: Er war als Künstler unermüdlich tätig auf den verschiedensten Gebieten, und bei den Bestrebungen, „das Beste zu leisten“, ist es nicht nur beim Versuch geblieben. Die Gestaltung der Glückwunschkarten spiegeln seinen Sinn für Humor und für Geselligkeit, aber auch für Unabhängigkeit. Den einfachen, arbeitenden Menschen galt sein besonderes Interesse, nicht der jeweiligen Ideologie. Das zeigt sich bei den größerformatigen Entwürfen z.B. für das „Winterhilfswerk“, in denen das Hitlerbild nur ganz klein an der Wand hängt, und in den Plakaten für die Leipziger „Friedensmesse“ 1946, die ganz dem optimistischen Wiederaufbau gewidmet sind und auf sozialistische Embleme verzichten. Der Gefängnisaufenthalt scheint seine künstlerische Kraft, was die Vielfalt betrifft, gebrochen zu haben. Aus der Spätzeit finden sich nur noch Bleistiftskizzen und Radierungen von Tieren aus dem Leipziger Zoo, in dem sich der Alternde offensichtlich gerne aufhielt. Diese Tierstudien zeigen noch einmal seine besten Eigenschaften als Grafiker: den Blick für eigentümliche Bewegungen und Haltungen, die einfühlsame, charakteristische Linienführung und den Sinn für Kontraste. Seine Kunst war wie sein Leben - Licht und Schatten.

## Aus dem Inhalt

I. Deutsche Städte und Landschaften	Nr. 1 - 285
II. Schweizer und österreichische Städte und Landschaften	Nr. 286 - 344
III. Dekoratives Exlibris, Glückwunschkarten, Gelegenheitsgraphik, Genredarstellungen, Landschaften, Berufsdarstellungen	Nr. 345 - 471
IV. Porträts und Persönliches	Nr. 472 - 493
V. Tierdarstellungen	Nr. 494 - 522
VI. Skizzenbücher	Nr. 523 - 536



Peter Bierl  
Buch & Kunst  
Antiquariat

Hauptstraße 29, 82547 Eurasburg  
Telefon 08179-8282, Fax 08179-8009  
e-Mail: [info@bierl-antiquariat.de](mailto:info@bierl-antiquariat.de)  
Internet: [www.bierl-antiquariat.de](http://www.bierl-antiquariat.de)



12 – Bennewitz – Deuben – Kohlezeichnung



20 – Brandis – Beucha – Bleistiftzeichnung

## I. Deutsche Städte und Landschaften

1 **ALPSEE.** „Der Alp-See“. Blick über den See auf Gebirgs-panorama. Aquarell, um 1920, verso bezeichnet, 22,5 x 29,5 cm. 120,—

Alt montiert.

2 **BAD GOTTLLEUBA/bei Pirna.** „Gottleuba“. Blick in die hügelige Landschaft zwischen Sächsischer Schweiz und Osterzgebirge, im Tal unten links einige Häuser von Bad Gottleuba. Aquarell, rechts unten sign. und dat. „1942“, verso bezeichnet, 29,5 x 42 cm. 240,—

3 - „Gottleuba (Kurhäuser)“. Ansicht einer hügeligen Landschaft im Sommer mit zwei Kurhäusern, rechts mächtiger Laubbaum. Aquarell, rechts unten sign. und dat. „1942“, verso bezeichnet, 29,5 x 42 cm. 220,—

4 **BADERSEE/bei Grainau.** „Bader-See“. Blick über den See auf Waxenstein und Zugspitze. Holzschnitt, rechts unten sign. und dat. „1927“, 15 x 12 cm. 40,—  
Auf dünnem Japanpapier.

5 **BAMBERG.** „Bamberg. Dom u. Domherrenhäuser“. Ansicht der Fachwerkhäuser, im Hintergrund die Turmspitzen des Doms. Aquarell, links unten sign., um 1935, 39,5 x 29,5 cm. 450,—  
Prächtige Vedute auf festem Zeichenkarton. Verso bezeichnet und ausgepreist „DM 165.—“. **Siehe die Farbabbildung!**

6 - Blick von der Brücke auf das alte Rathaus, rechts Kreuzigungsgruppe. Aquatintaradierung, rechts unten sign., um 1935, 9,5 x 6,5 cm. 80,—

7 - Das alte Rathaus vom Fluß aus, links und rechts die Brücke. Aquatintaradierung, rechts unten sign., um 1935, 9,5 x 6,5 cm. 80,—

8 - Das alte Rathaus vom Fluß aus, links und rechts die Brücke. Aquatintaradierung, um 1935, 9,5 x 6,5 cm. 60,—

9 - „Alt Bamberg“. Blick über die Regnitz auf die Fachwerkhäuser von „Klein-Venedig“. Aquatintaradierung, bezeichnet, sign. und dat. „1936“, 13,5 x 13,5 cm. 80,—

10 - „Alt Bamberg“. Blick über die Regnitz auf die Fachwerkhäuser von „Klein-Venedig“. Aquatintaradierung, um 1936, 13,5 x 13,5 cm. 50,—

11 **BASTORF/bei Kühlungsborn.** „Bastorfer Leuchtturm“. Blick aus der Ferne. Bleistiftzeichnung, monogr., bezeichnet und dat. „27. Aug. 1921“, 24,5 x 36 cm. 140,—  
Im Himmel ein ca. 1 cm großer Fleck. Alt montiert.



9 – Bamberg – Aquatintaradierung

12 **BENNEWITZ. - Deuben.** Kirche in Deuben von der Chorseite, davor gemauerte Einfriedung. Kohlezeichnung, links monogr., bezeichnet und dat. „25.V.“ (um 1930), 30 x 23 cm. 150,—

13 **BERCHTESGADEN. - Untersberg.** Der Untersberg mit dem Salzburger Hochthron. Bleistiftzeichnung, rechts unten und dat. „(19)23“, verso bezeichnet, 15 x 23,5 cm. 70,—  
Alt montiert.

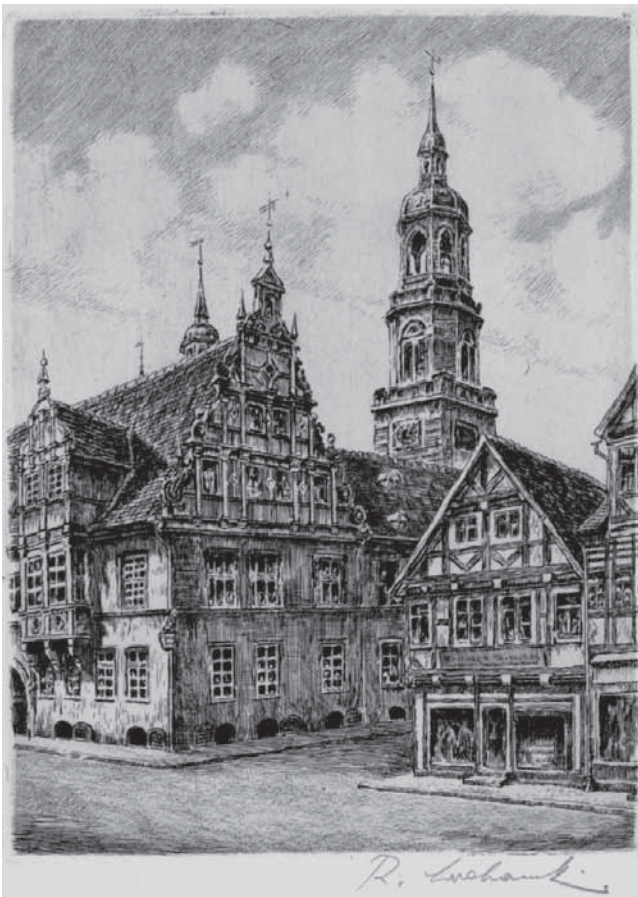
14 **BERCHTESGADENER LAND.** Bewaldete Uferlandschaft. Aquarell, rechts unten sign. und dat. „1923“, 23 x 29,5 cm. 250,—  
**Siehe die Farbabbildung!**

15 - „Röthbachfall bei den Hohen Tauern“. Blick über den Röthbachfall auf die Hohen Tauern im Hintergrund. Bleistiftzeichnung, links unten sign., bezeichnet und dat. „1923“, 15 x 23,5 cm. 70,—  
Alt montiert.

16 **BERGGIESSHÜBEL/bei Königstein.** „Kneipp-Kurhäuser“. Blick unter einer großen Eiche über Frühlingswiesen auf zwei Kurhäuser. Aquarell, rechts unten sign. und dat. „1942“, 17 x 23,5 cm. 180,—  
Auf dem Montagekarton vom Künstler bezeichnet.



25 – Chiemsee – Bleistiftzeichnung

28 – Chiemsee – Fraueninsel –  
Teilaquarellierte Bleistiftzeichnung

22 – Celle – Aquatintaradiierung

17 **BLANKENBURG/Harz.** „Ruine Regenstein“. Blick in einen in den Fels gehauenen Raum der Kernburg. Bleistiftzeichnung, rechts unten sign., bezeichnet und dat. „1925“, 23,5 x 17,5 cm. 90,—

18 **BODENSEE.** „Fischerhütte am B'see“. Die Hütte mit Blick über den See nach Südwesten. Aquarell, links unten sign. und dat. „1944“, verso bezeichnet, 30 x 40 cm. 480,—  
Gekonnnte Arbeit. **Siehe die Farbabbildung!**

19 - Blick auf den Bodensee mit vielen Segelschiffen. Pastell, um 1940, 21 x 27 cm. 450,—  
Alt montiert. **Siehe die Farbabbildung!**

20 **BRANDIS. - Beucha.** Blick auf die Bergkirche, stehend auf einer Granitkuppe, rechts der Wasserturm. Bleistiftzeichnung, links unten sign., bezeichnet und dat. „1933“, 18 x 23,5 cm. 100,—

Das Leipziger Völkerschlachtdenkmal wurde weitgehend aus Beuchaer Granit gebaut.

21 **BUCHA/bei Dahlen.** „hinter Bucha-Waldsee (Heide) (ohne bes. Namen)“. Blick durch Bäume. Bleistiftzeichnung, um 1920, verso bezeichnet, 16 x 22,5 cm. 65,—

22 **CELLE.** Blick vom Schloßplatz auf das Rathaus mit der Stehbahn nach rechts, dahinter rechts der Turm von St. Marien. Aquatintaradiierung, sign., um 1952, 18,5 x 14 cm. 100,—

23 **CHIEMGAU.** Landschaft mit Bergpanorama. Bleistiftzeichnung, mit weiß gehöht, rechts unten sign., bezeichnet und dat. „1923“, 18,5 x 27,5 cm. 150,—  
Alt montiert.

24 **CHIEMSEE.** Der Chiemsee bei Prien. Kreidezeichnung, mit weiß gehöht, rechts unten sign., bezeichnet und dat. „1923“, 18,5 x 27,5 cm. 240,—  
Das Weiß teils etwas oxydiert. Alt montiert.

25 - „Chiemsee“. Blick vom Chiemsee Richtung Süden auf die Berge, im Vordergrund ein Segelboot. Bleistiftzeichnung, rechts unten sign., bezeichnet und dat. „20. Juli 1923“, 15,5 x 23,5 cm. 120,—  
Alt montiert.

26 - **Fraueninsel.** „Fischernetze u. =Schuppen auf Frauenchiemsee“. Im Hintergrund Berge. Aquarell, rechts unten sign. und dat. „1923“, verso bezeichnet, 23 x 29 cm. 380,—  
Im Himmel wenig fleckig. Auf festem Zeichenpapier. **Siehe die Farbabbildung!**

27 - - „Fraueninsel“. Blick auf die Insel, rechts die Krautinsel, gesehen vom Ganszipfel unterhalb Aisching bei Gstadt. Aquarell, rechts unten sign. und dat. „1923“, 23 x 29 cm. 320,—  
Auf festem Zeichenpapier. **Siehe die Farbabbildung!**

28 - - „Klosterkirche auf Frauenwörth. In der Klosterkirche von Frauenchieming“. Blick vom Kircheninneren auf die Eingangstüre der Kirche. Teilaquarellierte Bleistiftzeichnung, rechts unten sign., bezeichnet und dat. „1923“, 27,5 x 18,5 cm. 200,—

**Dabei:** 1. Aquatintaradiierung des gleichen Motivs, signiert, bezeichnet und datiert 1923 (15,5 x 10,5 cm). 2. Betende Bäuerin „In der Klosterkirche auf Frauenwörth“. Bleistiftzeichnung, monogrammiert, bezeichnet und datiert 1923 (23 x 15,5 cm).

29 - - „Klosterkirche auf Frauenwörth. In der Klosterkirche von Frauenchieming“. Blick vom Kircheninneren auf die Eingangstüre der Kirche. Aquatintaradiierung, rechts unten sign., bezeichnet und dat. „18. Sept. 1923“, 15,5 x 10,5 cm. 80,—  
Probedruck des 1. Zustandes (so bezeichnet). **Dabei:** Weiterer Probedruck in einem sehr kräftigen, dunklen Abzug.



34 – Chiemsee – Fraueninsel – Aquatintaradiierung



37 – Colditzer Wald – Weißgehöhte Kreidezeichnung



46 – Mühle in Erlbach – Aquarell



50 – Faulbach – Kreidezeichnung

**CHIEMSEE.**

30 -- „Klosterkirche auf Frauenwörth. In der Klosterkirche von Frauenchieming“. Blick vom Kircheninneren auf die Eingangstüre der Kirche. Aquatintaradiierung, rechts unten sign., bezeichnet und dat. „19. Sept. (1923)“, 15,5 x 10,5 cm. 75,—

Probdruck des 1. Zustandes, 2. Dr(uck). (so bezeichnet). **Dabei:** Ein Druck der Auflage, signiert, datiert und numeriert „1/49“.

31 -- Blick von Ufer aus auf See und Fraueninsel. Aquatintaradiierung, rechts unten sign. und dat. 11. Aug. 1923, 7,5 x 18,5 cm. 100,—

Links unten mit Bleistift bezeichnet „Fraueninsel“ und rechts „1. Zustand“. - Probdruck vor der Auflage.

32 -- Blick von Ufer aus auf See und Fraueninsel. Aquatintaradiierung, rechts unten sign. und dat. „1923“, 7,5 x 18,5 cm. 80,—

Links unten mit Bleistift nummeriert. Im alten Original-Passepartout.

33 -- Blick von Ufer aus auf See und Fraueninsel. Aquatintaradiierung, in der Platte monogr. und dat., 7,5 x 18,5 cm. 60,—

Druck der normalen Auflage.

34 -- „Frauenwörth 1923“. Blick vom Ufer der Insel auf einen Lastkahn mit Mastbaum, dahinter See und Gebirge. Aquatintaradiierung, in der Platte sign., bezeichnet und dat. „1923“, 11 x 16 cm. 120,—

Unten mit Bleistift signiert, datiert „Aug. 1923“ und als Probdruck bezeichnet „1. Zustand, 1. Dr(uck)“.

35 -- „Frauenwörth 1923“. Blick vom Ufer der Insel auf einen Lastkahn mit Mastbaum, dahinter See und Gebirge. Aquatintaradiierung, in der Platte sign., bezeichnet und dat. „1923“, 11 x 16 cm. 80,—

Unten mit Bleistift signiert, datiert und nummeriert.

36 -- „Frauenchiemsee“. Blick vom Ufer der Insel über den See, vorne Fischernetze und -kähne. Aquatintaradiierung, rechts unten sign. und dat. „1924“, links bezeichnet, 9 x 13,5 cm. 80,—

Unten mit Bleistift bezeichnet „2. Zustand, 2. Dr(uck)“.



31 – Chiemsee – Fraueninsel – Aquatintaradiierung – 1. Zustand

37 **COLDITZ.** „Colditzer Wald“. Blick über ein Feld auf Bäume. Kreidezeichnung, mit weiß gehöht, rechts unten sign., bezeichnet und dat. „1923“, 26,5 x 36 cm. 180,—

Das Weiß teils etwas oxydiert.

38 **DRESDEN.** Ansicht der Frauenkirche mit der Akademie. Bleistiftzeichnung, links unten sign. und dat. „1942“, 24,5 x 19 cm. 480,—

Sorgfältig ausgearbeitete Zeichnung als Vorlage für die Aquatintaradiierung.

39 - Ansicht der Frauenkirche mit der Akademie. Aquatintaradiierung, links unten in der Platte signiert, zusätzlich mit Bleistift bezeichnet und sign., 1942, 24,5 x 19 cm. 120,—

40 - Ansicht der Frauenkirche mit der Akademie. Aquatintaradiierung, links unten in der Platte signiert, 1942, 24,5 x 19 cm. 100,—

41 **DÜBENER HEIDE.** „Dübener Heide“. Zehn Zeichnungen der Dübener Heide auf zehn Blättern. 4 Kohlezeichnungen und 6 Pastelle, teils sign., monogr., bezeichnet und dat. „1931“, je ca. 18 x 25 und bis 27 x 35 cm. 280,—





38 – Frauenkirche in Dresden – Bleistiftzeichnung

42 - „Dübener Heide (bei Doberschütz)“. Blick in die Heidelandschaft, im Hintergrund Häuser und der Kirchturm von Doberschütz. Kohlezeichnung, mit weiß gehöht, links unten sign. und bezeichnet, um 1935, 26,5 x 35 cm. 180,—

Auf braunem Zeichenpapier.

43 **EISENBERG.** „Meuschke-Mühle (Thüringen)“. Blick auf die Mühlengebäude. Aquarell in Braun, sign., bezeichnet und dat. „1925“, 15,5 x 11,5 cm. 50,—

Das Mühlthal verläuft zwischen Kursdorf und Weißenborn bei Klosterlausnitz. Die Mühle hieß von 1653 - 1830 „Oberscharlachmühle“. 1830 kaufte sie ein Herr Meuschke.

44 **ELBE. - Landschaft.** Blick auf eine Elblandschaft, auf dem Fluß ein Lastenschleppzug mit Dampfer. Aquarell, um 1922, 7 x 14,5 cm. 50,—

45 **ERLBACH/Vogtland.** „Hetzchen. Vogtland“. Blick auf Holzhäuser auf einem Hügel. Bleistiftzeichnung, rechts unten sign., bezeichnet und dat. „30. VII. (19)40“, 23 x 30,5 cm. 120,—

46 - „Grundmühle (Wasser = unterschlächtig) b. Erlbach (Vogtl.)“. Ansicht der in waldiger Hügellandschaft gelegenen Mühle. Aquarell, rechts unten sign., bezeichnet und dat. „1941“, 30,5 x 39,5 cm. 220,—

47 - „Mühle b. Erlbach (Voigtld.)“. Blick unter einen Baum hindurch auf die Mühle. Aquarell, links unten sign. und dat. „1941“, 30 x 40 cm. 280,—

Alt auf Karton montiert und dort bezeichnet. **Siehe die Farbabbildung!**

48 - „Der Hohe Stein b. Erlbach (Vogtl.) [Grenze!]“. Blick über Felder mit zwei Hütten auf den Aussichtsfelsen Vysoký kámen

(Hoher Stein) im Elstergebirge. Aquarell, links unten sign. und dat. „1941“, verso bezeichnet, 30 x 39 cm. 180,—

49 **ESCHACH/bei Ravensburg.** „Bei Eschach (Bodensee)“. Ansicht einer Sommerwiese mit Heustadel, in der Ferne Gebirgszug. Aquarell, rechts unten sign. und dat. „1942“, 29 x 41,5 cm. 280,—

Die heute zu Ravensburg eingemeindete Ortschaft liegt im Schussental. Schönes Aquarell in intensiven, sommerlichen Farben.

50 **FAULBACH/am Main.** „Faulbach a. Main“. Blick vom Fluß auf den Ort mit der Kirche. Kreidezeichnung, mit weiß gehöht, rechts unten sign., bezeichnet und dat. „1936“, 23,5 x 31 cm. 350,—

Auf grünlichem Zeichenpapier. Von diesem kleinen Ort bei Wertheim sind uns keine Ansichten bekannt.

51 **FICHELGEBIRGE.** Die Drei Brüder im Schneebergmassiv. Pastell, um 1920, 27 x 18 cm. 200,—

Alt montiert. - **Beilieg:** Felsformation. Pastell, 27 x 18 cm.

52 - Die Drei Brüder im Schneebergmassiv. Pastell, um 1920, 27 x 18 cm. 180,—

Alt montiert. - **Beilieg:** Die Drei Brüder. Bleistiftzeichnung, dat. „1941“, 23,5 x 30 cm.

53 **FORCHHEIM.** Prächtige Ansicht des Rathauses, rechts davor Brunnen. Aquarell, rechts unten sign. und dat. „1946“, verso bezeichnet, 35 x 27,5 cm. 450,—

Verso vom Künstler ausgepreist „DM 185.—“. **Siehe die Farbabbildung!**

54 **FRANKENWALD.** „Frankenwald - b. Gössweinstei“. Weiter Blick über Felder und Wälder. Aquarell, links unten sign. und dat. „1941“, verso bezeichnet, 30 x 40 cm. 280,—

**Siehe die Farbabbildung!**



66 – Grandstein – Aquatintaradierung

**FRANKENWALD.**

55 - „Frankenwald - Blick nach Ochsenkopf u. Schneeberg (Fichtel-Gebirge)“. Weiter Blick über Felder und Wälder. Aquarell, um 1940, verso bezeichnet, 30 x 40 cm. 180,—

56 **FRIEDRICHSHAFEN.** Blick von der Stadt über die Bucht auf das Schloß mit den Türmen, vorne ein Segelboot. Radierung in Braun, sign. und bezeichnet, um 1925, 14,5 x 18,5 cm. 75,—

57 - Blick von der Stadt über die Bucht auf das Schloß mit den Türmen, vorne ein Segelboot. Radierung in Braun, sign. und bezeichnet, um 1925, 7,5 x 12,5 cm. 40,—

58 - Blick vom Bodensee auf den Hafen, in der Mitte moderner Flachbau mit fünfstöckigem Turm, auf dem See großer Ausflugsdampfer. Aquatintaradierung in Braun, links unten in der Platte signiert, zusätzlich mit Bleistift bezeichnet und sign., 1942, 14 x 18,5 cm. 70,—

59 - Blick vom Bodensee auf den Hafen, in der Mitte moderner Flachbau mit fünfstöckigem Turm, auf dem See großer Ausflugsdampfer. Aquatintaradierung in Braun, links unten in der Platte bezeichnet, rechts mit Bleistift signiert, um 1950, 8,5 x 12 cm. 35,—

60 **GARMISCH-PARTENKIRCHEN. - Partenkirchen.** „Partenkirchen“. Blick über eine Dorfstrasse mit Bauernhäusern zur Dorfkirche. Pastell, mit weiß gehöht, links unten bezeichnet und dat. „Sept. (19)22“, 18,5 x 26 cm. 380,—  
Qualitätvolle, künstlerische Arbeit. **Siehe die Farbabbildung!**

61 - **Gebirgs Panorama.** „Gebirgs Panorama bei Partenkirchen“. Farbig aquarellierte und mit weiß gehöhte Bleistiftzeichnung, um 1925, 18,5 x 27,5 cm. 180,—  
Auf dem alten Passepartout bezeichnet.

62 - **Partnachklamm.** „Die Partnachklamm“. Blick durch ein Felsentor in die Klamm, rechts in den Fels gehauener Weg. Farbig aquarellierte Kreidezeichnung, verso bezeichnet, um 1925, 27 x 20,5 cm. 150,—



74 – Bauerngehöft in Grossteinberg – Aquatintaradierung in Braun



58 – Friedrichshafen – Aquatintaradierung in Braun

Vom Künstler alt auf grauen Karton montiert und mit Schutzfolie aus Transparentpapier versehen.

63 **GEBIRGS LANDSCHAFT. - Oberbayern.** Blick auf einen oberbayerischen Gebirgssee, dahinter Hochgebirge (Karwendel mit Lautersee?). Aquatintaradierung, sign. und dat. „15. Dez. 1922“, 24 x 19,5 cm. 150,—

Zustandsdruck, hs. bezeichnet „2. Probedruck 1. Druck“. **Beilieg:** Dieselbe Darstellung als Radierung, vor der Bearbeitung mit Aquatinta, hs. bezeichnet „1. Probedruck. 1. Druck 14. Dez. 1922“. Dazu das Titelblatt einer Mappe des Künstlers „Die Berge“, hs. numeriert „VIII / XVI“. Insgesamt drei Darstellungen auf drei Blättern.



81 – Hamburger Hafen – Aquatintaradierung



76 – Hamburg – Bleistiftzeichnung

**64 GERBERSHAUSEN/Eichsfeld.** „Gerbershausen (Eichsfeld)“. Blick auf die Fachwerkhäuser des Ortes, dahinter die Kirche. Farbige Kreidezeichnung, verso bezeichnet, um 1935, 22 x 14,5 cm. 220,—

Siehe die Farbabbildung!

**65 GIEBICHENSTEIN/Saale.** „Ruine Gibichenstein“. Teilansicht mit Mauerresten. Kohlezeichnung, rechts unten bezeichnet, monogr. und dat. „1924“, 18,5 x 27,5 cm. 30,—

**66 GNANDSTEIN.** Schloßansicht über eine Brücke hinweg. Aquatintaradierung, rechts unten in der Platte monogr. und dat. „1924“, 11,5 x 7,5 cm. 80,—

Mit Bleistift bezeichnet „1. Zustand“. - Probedruck vor der Auflage.

**67** - Schloßansicht über eine Brücke hinweg. Aquatintaradierung, rechts unten in der Platte monogr. und dat. „1924“, 11,5 x 7,5 cm. 50,—

Mit Bleistift rechts unten signiert und datiert. - Druck der endgültigen Auflage.

**68 GOSLAR.** Treppe des Rathauses. Radierung in Braun, um 1930, 18 x 14 cm. 50,—

**69 GRIMMA.** „Alte Muldenbrücke in Grimma“. Blick von der Mulde auf zwei Bögen der Pöppelmannbrücke, rechts der Giebel des Schlosses. Aquarell, links unten sign. und dat. „1927“, 37,5 x 49 cm. 350,—

Verso bezeichnet und vom Künstler ausgepreist „DM 450.-“. - Großformatiges und dekoratives Blatt.

**70 - Dorna.** „Schloß Dorna b. Döben (Grimma)“. Blick über die Mulde auf das Schloß. Aquarell, rechts unten sign. und dat. „1938“, 39,5 x 30 cm. 280,—

Verso bezeichnet und vom Künstler ausgepreist „DM 165.-“. - Rechts hinterlegter kleiner Einriß. Siehe die Farbabbildung!

**71 GROSS-HEUBACH/bei Miltenberg.** Gesamtansicht über den Main. Aquarell, links unten sign., bezeichnet und dat. „1936“, 29,5 x 39,5 cm. 480,—

Prächtige Landschaftsvedute auf festem Zeichenkarton. Verso zusätzlich bezeichnet. Siehe die Farbabbildung!

**72** - Blick vom Main auf den Ort mit Kirche, dahinter auf halber Höhe Kloster Engelberg. Farbige Kreidezeichnung, mit weiß gehöht, links unten sign., bezeichnet und dat. „Aug. 1936“, 23,5 x 31 cm. 350,—

Auf grünlichem Zeichenpapier. Siehe die Farbabbildung!

**73** - Prächtige Ansicht des Rathauses, rechts leerer Heuwagen. Aquarell, rechts unten sign., bezeichnet und dat. „1936“, 39,5 x 29,5 cm. 400,—

Siehe die Farbabbildung!

**74 GROSSTEINBERG/am See.** Blick auf ein Taubenhaus im Innenhof eines Bauerngehöfts, davor ein Misthaufen mit Hühnern, dazu Ferkel, Hund und Pferd. Aquatintaradierung in Braun, rechts unten sign. und dat. „1919“, 32,5 x 23 cm. 70,—

Grossteinberg liegt im Muldental. Abzug auf leichtem Karton, oberer Rand etwas angeschmutzt. Eine der frühesten Arbeiten!

**75 GRUBNITZ/bei Leipzig.** „Grubnitz. Die Muldenaue“. Gesamtansicht aus der Ferne. Bleistiftzeichnung, rechts unten bezeichnet, monogr. und dat. „25.V.1922“, 23,5 x 30 cm. 110,—

**76 HAMBURG.** „Deichstr. Fleet“. Blick vom Wasser auf Fleethäuser, links und mittig zwei Kirchtürme. Bleistiftzeichnung, links unten sign., bezeichnet und dat. „1929“, 23,5 x 15,5 cm. 220,—

Vom Künstler alt auf Karton montiert.

**77** - Blick in ein Fleet mit den Fassaden der Altstadt Häuser. Bleistiftzeichnung, rechts unten monogr., bezeichnet und dat. „1929“, 25,5 x 19,5 cm. 180,—

Vom Künstler alt auf Karton montiert.

**78** - Ansicht des Freihafens mit Kähnen und Schiffen, im Hintergrund der Michel. Aquarell, mit weiß gehöht, rechts unten sign. und dat. „1929“, 25,5 x 19,5 cm. 400,—

Vom Künstler alt auf braunen Karton montiert und mittig bezeichnet. Siehe die Farbabbildung!

**79** - „Auf der Alster an der Lombardbrücke“; „Blohm & Voss Hamburg“; „Zum Freihafen“. Drei Darstellungen auf drei Blättern. 3 Bleistiftzeichnungen, jeweils rechts unten sign., bezeichnet und dat. „1922“, je ca. 10 x 16,5 cm. 180,—

Aus einem Skizzenbuch. Die Wasserflächen jeweils belebt von Schiffen.

**80** - Fünf Darstellungen mit Schiffen im Hamburger Hafen auf fünf Blättern. 5 Bleistiftzeichnungen, jeweils rechts unten monogr., bezeichnet und dat. „1922“, je ca. 16 x 10 cm. 150,—

**81** - „Hamburger Hafen“. Blick ins Hafenetümmel mit zahlreichen Lastkähnen, Schleppern, Dampfschiffen und einem großen Passagierdampfer, links im Hintergrund der Michel. Aquatintaradierung, sign., bezeichnet und dat. „1936“, 24 x 31 cm. 150,—

Nummerierter Abzug 4 von 12! Siehe die Farbabbildung!

**82** - „Hamburg - Freihafen“. Blick auf eine Hafenmole mit Frachtdampfer, rechts ein Schlepper. Aquatintaradierung, rechts unten sign., bezeichnet und dat. „16. Juni 1928“, 22 x 15,5 cm. 80,—

Rechts unten bezeichnet „3. Probedr. 2. Dr(uck).“



83 – Hamburger Altstadt- Bleistiftzeichnung



89 – Fachwerkhäuser im Harz – Bleistiftzeichnung



90 – Achtermann im Harz – Aquarell



102 – Karwendel – Aquatintaradierung in Braun

**HAMBURG.**

**83** - Blick über Fachwerkhäuser der Altstadt auf den Turm der St.-Jacobi-Kirche. Bleistiftzeichnung, rechts unten monogr., bezeichnet und dat. „6. VI. 1922“, 10,5 x 17 cm. 150,—  
Vom Künstler alt montiert.

**84** - „Alter Hof im Paradies“. Blick auf ein Fachwerkhaus mit Durchgang. Farbige Kreidezeichnung, rechts unten monogr., bezeichnet und dat. „1929“, 25,5 x 19,5 cm. 230,—  
Vom Künstler alt auf Karton montiert.

**85** - **Blankenese.** Sechs Darstellungen vom Strand bei Blankenese und mit Blick auf Segelschiffe im Meer auf sechs Blättern. 6 Bleistiftzeichnungen, jeweils rechts unten monogr., bezeichnet und dat. „1922“, zwischen 10 x 10 und 23 x 30 cm. 150,—  
Von den Darstellungen drei mit Segelschiffen.

**86** **HANNOVER.** Blick über Gewässer, in dem sich das Schloß spiegelt, auf das Schloß. Aquatintaradierung in Braun, um 1930, 15 x 19 cm. 65,—

**87** **HANSTEIN/bei Bornhagen** „Ruine Hanstein (Ob. Eichsfeld)“. Ansicht des Ortes mit vielen Fachwerkhäusern, darüber die Burgruine. Aquarell, links unten sign. und dat. „1948“, verso bezeichnet, 20,5 x 29 cm. 350,—  
**Siehe die Farbabbildung!**

**88** **HARZ.** „Der Harz“. Fünf verschiedene Landschaftsdarstellungen. 5 Bleistiftzeichnungen, teils monogr. und dat. „1932“, ca. 22 x 30 cm. 100,—

**89** - Blick von einem leicht erhöhten Standpunkt über Bäume und Buschwerk auf Fachwerkhaus und Kirche, im Hintergrund die Hügel und Berge des Harz. Bleistiftzeichnung, um 1932, 20 x 30 cm. 100,—

**90** - „Der Achtermann im Harz (n.d. Natur)“. Blick über hügelige Landschaft auf die Achtermannkuppe. Aquarell, links unten sign. und dat. „1935“, 29 x 40 cm. 190,—

**91** **HEIMGARTEN/bei Kochel.** „Der Heimgartengrat“. Blick auf den Gratwanderweg mit ziehenden Wolken. Kohlezeichnung,

aquarelliert und mit weiß gehöht, auf dem Passepartout sign. und dat. „1923“, 27 x 18,5 cm. 140,—  
Im originalen Passepartout des Künstlers und mit seiner Beschriftung.

**92** **HERZOGSTAND.** „Am Herzogstand“. Blick vom einem Weg auf kleines Gehöft und den Berg. Schablithographie, in der Platte monogr. und dat. „1922“, 13,5 x 17 cm. 60,—  
Nummerierter Abzug von insgesamt nur 16 Exemplaren.

**93** **HOHBURG.** „Hohburger Berge (Blick v. Osten!)“. Aquarell, links unten sign. und dat. „1931“, verso bezeichnet, 40 x 30 cm. 220,—

**94** **HOHE GÖLL.** „Der Hohe Göll und das Brett bei Berchtesgaden“. Aquarell, links unten sign. und dat. „1923“, verso bezeichnet, 30 x 40 cm. 380,—  
Alt montiert. Wunderbare Arbeit! **Siehe die Farbabbildung!**

**95** **HOHER MEISSNER.** „Weserbergland. Blick n.d. Hoh. Meißner“. Bleistiftzeichnung, um 1931, verso bezeichnet, 21 x 29,5 cm. 100,—

**96** **JENA.** Gesamtansicht. Farbige aquarellierte Kohlezeichnung, links unten sign. und dat. „1924“, 23 x 36,5 cm. 350,—  
**Siehe die Farbabbildung!**

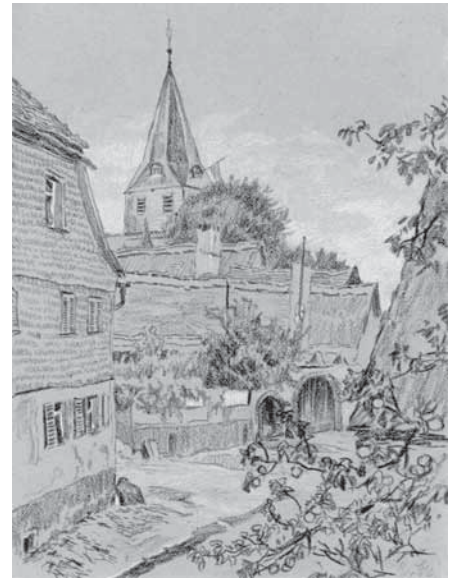
**97** - Der Pulverturm mit den umliegenden Häusern. Pastell, links unten sign., bezeichnet und dat. „1924“, 23 x 29,5 cm. 350,—  
Vom Künstler alt auf Karton montiert. **Siehe die Farbabbildung!**

**98** **KARWENDEL.** „Im Karwendel“. Landschaft mit Bergpanorama und Wegkreuz im Vordergrund. Aquarell, um 1920, verso bezeichnet, 22,5 x 29,5 cm. 180,—  
Alt montiert.

**99** - „Morgenarbeit am Fuße des Karwendel“. Bauer mit seinem einspännigen Pflug bei der Arbeit, dahinter das Karwendelmassiv. Aquatintaradierung, in der Platte monogr. und dat. „9. Dezr. 1922“, 18 x 25 cm. 60,—  
Rechts unten mit Bleistift signiert und bezeichnet „1. Probedr. 1. Dr.“ Das Feld im Vordergrund noch nicht fertig bearbeitet. Am oberen Rand einige Flecken.



111 – Bauernhaus im Dorf Königssee – Bleistiftzeichnung



105 – Kleinheubach – Kreidezeichnung



117 – Elbbiegung mit dem Königstein – Pastell

100 - „Morgenarbeit am Fuße des Karwendel“. Bauer mit seinem einspännigen Pflug bei der Arbeit, dahinter das Karwendel-massiv. Aquatintaradierung in Braun, in der Platte monogr. und dat. „14. Dezr. 1922“, 18 x 25 cm. 100,—  
Rechts unten mit Bleistift signiert und bezeichnet „2. Probedr. 1. Dr.“ Schöner, breitrandiger Probedruck des fertigen Blattes.

101 - „Morgenarbeit am Fuße des Karwendel“. Bauer mit seinem einspännigen Pflug bei der Arbeit, dahinter das Karwendel-massiv. Aquatintaradierung in Braun, in der Platte monogr. und dat. „15. Dezr. 1922“, 18 x 25 cm. 100,—  
Rechts unten mit Bleistift signiert und bezeichnet „3. Probedr. 1. Dr.“ Schöner, breitrandiger Probedruck des fertigen Blattes.

102 - „Morgenarbeit am Fuße des Karwendel“. Bauer mit seinem einspännigen Pflug bei der Arbeit, dahinter das Karwendel-massiv. Aquatintaradierung in Braun, in der Platte monogr. und dat. „1922“, 18 x 25 cm. 80,—  
Unten mit Bleistift signiert, datiert und bezeichnet. Abzug Nr. 7 von insgesamt nur 16!

103 - „Der Bettelwurf bei Hall“. Gebirgs Panorama. Pastell, um 1920, verso bezeichnet, 25 x 27 cm. 240,—  
Alt montiert. **Siehe die Farbabbildung!**

104 **KLEINHEUBACH/Main**. Gesamtansicht vom Main aus, links die Kirche, am Ufer rechts die Landestelle der Mainfähre, links die Aufbauten für das Seil mit der Rolle. Bleistiftzeichnung, rechts unten sign., bezeichnet und dat. „1936“, 24 x 30,5 cm. 320,—  
Auf grauem Zeichenpapier. **Siehe die Farbabbildung!**

105 - Blick von den Häusern des Ortes auf den Kirchturm. Kreidezeichnung, weiß gehöht, rechts unten monogr. und dat. „1936“, 30 x 22,5 cm. 220,—  
Auf grauem Zeichenpapier.

106 **KLINGA/bei Grimma**. „Klinga“. Blick auf Dorf und Wehrkirche (zweitälteste Kirche Sachsens aus dem 12. Jahrhundert), dahinter der Senfberg. Bleistiftzeichnung, rechts unten sign., bezeichnet und dat. „1933“, 23,5 x 18 cm. 180,—

**Dabei:** „Klinga in Sachsen“. Gesamtansicht mit der Mühle. Bleistiftzeichnung, signiert und bezeichnet. 14 x 16 cm. Insgesamt 2 Blatt.

107 **KLINGENTHAL/Vogtland**. „Oberes Vogtld. bei Klingenthal“. Hügelige Landschaft mit zwei Bauernhäusern. Pastell, links unten sign. und dat. „1940“, 24 x 30 cm. 240,—  
Alt auf Karton montiert und dort bezeichnet. **Siehe die Farbabbildung!**

108 **KÖNIGSSEE**. „Königssee (Palvenhörner)“. Ansicht über den See. Aquarell, um 1930, verso bezeichnet, 23 x 27,5 cm. 130,—

109 - „Hachelköpfe Königssee“. Blick über den See auf die Hachelköpfe. Aquarell, links unten sign. und dat. „1923“, verso bezeichnet, 23 x 29 cm. 300,—  
**Siehe die Farbabbildung!**

110 - „Königssee mit Watzmann“. Ansicht über den See. Aquatintaradierung, rechts unten sign. und dat. „11. Juli 1925“, links bezeichnet, 17,5 x 22,5 cm. 75,—  
Probedruck auf Japanpapier. Bezeichnet „1. Zustand. 1. Dr(uck).“

111 - „Dorf Königssee“. Blick auf ein Bauernhaus. Bleistiftzeichnung, links unten monogr. und dat. „1923“, verso bezeichnet, 15 x 23,5 cm. 80,—  
Alt montiert.

112 - „Königssee“. Der See mit Bergen. Bleistiftzeichnung, links unten sign., bezeichnet und dat. „16. Juli 1923“, 15 x 23,5 cm. 100,—  
Alt montiert.

113 - „Hachelköpfe am Königssee“. Blick über den See auf die Hachelköpfe. Aquatintaradierung, rechts unten sign. und dat. „1923“, links bezeichnet, 11,5 x 17,5 cm. 40,—  
Minimal stockfleckig.

114 - „Am Obersee“. Bleistiftzeichnung, links unten sign., bezeichnet und dat. „16. Juli 1923“, 15 x 23,5 cm. 60,—  
Alt montiert.

115 - „Die Teufelshörner“. Ansicht aus einem Hochtal. Aquarell, rechts unten sign., um 1927, verso bezeichnet, 23 x 29 cm. 120,—

116 - „Die Teufelshörner am Obersee“. Ansicht aus einem Hochtal. Holzschnitt, rechts unten sign. und dat. „1927“, 15,5 x 14,5 cm. 40,—  
Auf dünnem Japanpapier.

117 **KÖNIGSTEIN**. Blick von einer Anhöhe am jenseitigen Ufer auf die Elbbiegung und den Königstein. Pastell, um 1940, 18 x 26,5 cm. 250,—  
Vom Künstler alt auf Karton montiert.



118 – Burggasse in Kohren – Bleistiftzeichnung



121 – Kreuzwertheim – Bleistiftzeichnung



124 – 4 Pastelle vom Strand Brunshaupten



132 – Leipzig – Plakatentwurf – Aquarell über Bleistift

**118 KOHREN.** „Burggasse in Kohren“. Blick von den Häusern der Burggasse auf den runden Turm der Burgruine. Bleistiftzeichnung, mit weiß gehöht, rechts unten sign., bezeichnet und dat. „24. Mai 1925“, 27 x 18 cm. 160,—

119 - „Burggasse in Kohren“. Blick von den Häusern der Burggasse auf den runden Turm der Burgruine. Aquatintaradierung in Braun, sign., bezeichnet und dat. „1925“, 24 x 15,5 cm. 80,—

120 **KONSTANZ.** Gesamtansicht vom Bodensee aus mit dem alten Kaufhaus und dem Münster, im Hafen ein Ausflugsschiff. Radierung in Braun, sign. und bezeichnet, um 1925, 15 x 19 cm. 85,—

**121 KREUZWERTHEIM.** „Kreuzwertheim a. Main“. Gesamtansicht über den Main, mittig die evangelische Kirche. Bleistiftzeichnung, links unten sign., bezeichnet und dat. „Aug. 1936“, 23,5 x 27 cm. 280,—

122 **KRIEBSTEIN/bei Chemnitz.** „Kriebstein (Schloßeingang)“. Kohlezeichnung, um 1940, verso bezeichnet, 20,5 x 16 cm. 80,—

123 **KRÖPELIN.** „Kröpelin“. Gesamtansicht aus der Ferne, mit Kirchturm. Bleistiftzeichnung, monogr. und dat. „(19)21“, 24,5 x 35,5 cm. 120,—

Alt montiert.

**124 KÜHLUNGSBORN. - Brunshaupten.** Vier Darstellungen auf vier Blättern mit Dünen, Häusern und Feldern beim Ostseebad Brunshaupten. 4 Pastelle, monogr., bezeichnet und dat. „Aug. 1921“, je ca. 18,5 x 30 cm. 320,—

Alt montiert. **Siehe die Farbabbildung!**

125 - - Neun Darstellungen auf neun Blättern mit Dünen, Schiffen, Strand, Häusern und dem Meer beim Ostseebad Brunshaupten. 9 Bleistiftzeichnungen, monogr., bezeichnet und dat. „1921“, je ca. 24,5 x 35 cm. 280,—

Davon 8 Blätter alt montiert.

126 - - „Brunshaupten“. Blick über Weide und Buschwerk auf die Kirche des Ostseebads Brunshaupten. Bleistiftzeichnung, links unten monogr., bezeichnet und dat. „27. Aug. 1921“, 24,5 x 35,5 cm. 90,—



133 – Thomaskirche in Leipzig – Aquatintaradiierung



137 – Parthenwiesen bei Leipzig – Bleistiftzeichnung

141 – Mühle in Portitz bei Leipzig – Aquatintaradiierung  
in Braun

154 – Lindau – Aquatintaradiierung in Braun

127 **KYNAST.** Blick durch zwei Bäume auf die Burgruine. Pastell, um 1930, verso bezeichnet, 22 x 15 cm. 100,—  
Mit Eiweiß gehöht.

128 **LANDSCHAFTEN.** Drei Darstellungen von Landschaften (bei Leipzig?), auf insgesamt drei Blättern. Farbige Kreidezeichnungen, um 1924, von 25 x 18 cm bis 20 x 30 cm. 200,—  
Alt montiert, geringe Altersspuren.

129 **LANGENSALZA. - Harth.** „Auf der Harth“. Waldlandschaft in dem Nationalpark. Aquatinta, rechts unten sign. und dat. „1921“ 11 x 13 cm. 40,—  
Mit dem handschriftlichen Vermerk links unten „n.d. N(atur) rad(iert)“.

130 **LEIPZIG. - Bundesverwaltungs- bzw. Reichsgericht.** Blick auf das ehemalige Reichsgericht mit der Fassade nach halblinks, darüber schwebend eine Hand mit der Waage der Justitia, im Vordergrund eine Trümmerbahn. Aquarell über Bleistift, sign., 1946, 31 x 22 cm. 380,—  
Entstanden anlässlich der sog. „Friedensmesse“ im Mai 1946. Das 1888/95 von den Architekten L. Hoffmann und P. Dybwad entworfene, im April 1945 beschädigte, umfangreich restaurierte Gebäude dient seit August 2002 als Sitz des Bundesverwaltungsgerichts. - Im Himmel oben links gering fleckig, auf festem Malkarton. **Siehe die Farbabbildung!**

131 - **Europahaus/Allianzversicherung.** Blick auf das Europahaus am Augustusplatz 7, im Vordergrund eine Trümmerbahn mit drei Arbeitern beim Wegschaufeln von Schutt. Aquarell über Bleistift, sign. und dat. „1946“, 29,5 x 21 cm. 350,—

Entstanden anlässlich der sog. „Friedensmesse“ im Mai 1946. Auf dem Dach eine Reklame für „Clorodont“. Das 1928/29 von O.P. Burghardt errichtete Gebäude ist heute **Sitz der Allianz-Versicherungs-AG. Siehe die Farbabbildung!**

132 - **Rathaus mit Rundem Turm.** „Leipzig Stadt des Aufbaus“. Blick auf die Dächer des Neuen Rathauses, überragt vom Runden Turm, davor Dach und Türmchen des Alten Rathauses am Markt, links das Leipziger Messelogo „MM“. Aquarell über Bleistift, sign., 1946, 31 x 22 cm. 220,—  
Entstanden anlässlich der sog. „Friedensmesse“ im Mai 1946. Das restaurierte Rathaus ist heute Sitz der Leipziger Stadtverwaltung. - Auf festem Malkarton.

133 - **Ansicht der Thomaskirche.** Aquatintaradiierung, um 1950, 11,5 x 16,5 cm. 50,—

134 - **Blick auf den Eingangsbereich des Hotels „Thüringer Hof“** in der Burgstrasse 19, durch die geöffnete Tür sieht man im Flur lagernde Bierfässer. Aquatintaradiierung, sign., bezeichnet und dat. „1936“, 17 x 11,5 cm. 60,—

135 - **„Völkerschlacht-Denkmal zu Leipzig“.** Aquatintaradiierung, um 1950, 15 x 11,5 cm. 30,—

136 - **Meusdorf.** Das Haus in der Hans-Schollstr. 36. Radiierung, um 1950, 5,5 x 5,5 cm. 30,—

137 - **Parthenwiesen.** „Auf den Parthenwiesen“. Blick auf die moorigen Wiesen nördlich von Leipzig, mit Sonnenstrahlen am bewölkten Himmel. Bleistiftzeichnung, mit weiß gehöht, links unten sign. und dat. „Okt. 1924“, 22 x 29,5 cm. 140,—  
Die Parthenwiesen liegen zwischen Mockau und Thekla, am Zusammenfluß von Pleisse und Parthe.



166 – Rathaus in Lübeck – 3 Radierungen in verschiedenen Druckzuständen

**LEIPZIG.**

138 - - „Auf den Parthenwiesen“. Blick auf die moorigen Wiesen nördlich von Leipzig, mit Sonnenstrahlen am bewölkten Himmel. Aquatinta, rechts unten sign. und dat. „1924“, links nummeriert, 10,5 x 16,5 cm. 40,—

139 - - „An der Parthe“. Blick über Bachlauf in ein Waldstück. Aquatinta, rechts unten sign., dat. „1924“, 12,5 x 11 cm. 35,—

140 - **Portitz**. „Kirche von Portitz (bei Leipzig) erbeit 1866“. Blick von einer Wiese auf die Kirche mit dem Turm nach rechts hinten. Pastell, um 1925, 21 x 28 cm. 240,—

Auf braunem Zeichenpapier; verso bezeichnet.

141 - - „Mühle in Portitz“. Weiher mit Enten, dahinter die Mühle. Aquatintaradierung in Braun, rechts unten sign. und dat. „1927“, 25 x 19,5 cm. 70,—

In der Platte monogrammiert und datiert. Lockere und stimmungsvolle Arbeit.

142 - - „Kirche von Portitz“. Blick auf die Kirche zwischen Bäumen. Aquatintaradierung, rechts unten sign. und dat. „1924“, 9,5 x 9,5 cm. 40,—

Nummerierter Abzug 1 von 36.

143 - **Schlippe**. „An der Schlippe“. Blick auf ein Fachwerkhaus, davor ein großer Baum. Aquatintaradierung, links unten bezeichnet, rechts unten sign. und dat. „1927“, 17,5 x 15 cm. 70,—

144 - **Seehausen**. „Merkwitzer Mühle“. Blick auf einen Hügel mit der Mühle. Aquatinta in Braun, rechts unten sign. und dat. „1923“, links bezeichnet, 10,5 x 18,5 cm. 70,—

An dieser Stelle steht heute das Werk von BMW. - Sehr duftiger, stimmungsvoller Probedruck, bezeichnet „1. Probedr. 1. Dr(uck)“.

145 - **Thekla**. „St. Thekla“; „Die Kirche von Thekla“; „Thekla bei Leipzig“. Drei Darstellungen auf drei Blättern. 3 Bleistift- bzw. Kreidezeichnungen, links unten sign. und dat. „1932 bzw. 1949“, je ca. 21 x 15 cm. 220,—

Die Blätter zeigen: Blick über die Bäume auf den Kirchturm von Hohen Thekla (1949); Blick auf Häuser und Kirche; Fachwerkhaus und Kirchturm. Die romanische Saalkirche wurde zwischen 900 und 1000 auf einer Anhöhe zwischen Neutzsch und Cleuden errichtet. **Dabei:** Zwei Bleistiftzeichnungen mit Teilsichten (Eingangstor, Brücke mit kleiner Schleuse) auf einem Blatt. Zwei Radierungen (6 x 4 cm) in verschiedenen Druckzuständen der Brücke mit kleiner Schleuse. Insgesamt 6 Blatt.

146 - - „St. Thekla“. Blick über Bäume hinweg auf die Kirche. Bleistiftzeichnung, links unten sign., bezeichnet und dat. „1949“, 14,5 x 20,5 cm. 100,—

**Beilieg:** Die Kirche St. Thekla „Blatt 29“. Lithographie von R. Brabandt, monogr. und dat. „1919“, 19 x 12,5 cm. Alt montiert.

147 - - „Kirche von Thekla“. Blick über blühende Bäume auf den Kirchturm. Aquarell, rechts unten sign. und dat. „1950“, 39,5 x 29 cm. 280,—

Auf festem Zeichenpapier; verso bezeichnet. **Siehe die Farbabbildung!**

148 **LEISSLING/Saale**. Dorfstrasse mit Fachwerkhäusern in dem bei Naumburg gelegenen Ort. Kohlezeichnung, mit weiß gehöhlt, rechts unten sign. und dat. „1931“, 35,5 x 26 cm. 140,—

Auf braunem Zeichenpapier. Ecke links unten gering gestauch und mit leichter Knickspur.

149 **LEULITZ/bei Leipzig**. „Leulitz“. Der Tiefe Teich bei Leulitz. Bleistiftzeichnung, links unten bezeichnet, monogr. und dat. „18. Sept. 1921“, 24,5 x 35,5 cm. 90,—

150 **LINDAU**. Enges Altstadtgäßchen mit verwinkelten Häusern. Bleistiftzeichnung, rechts unten bezeichnet und sign., um 1943, 29,5 x 19,5 cm. 140,—

151 - „Lindau i. B/see, Diebsturm“. Ansicht mit den umliegenden Häusern. Aquatintaradierung, rechts unten sign. und dat. „1947“, 18 x 13,5 cm. 50,—

152 - „Lindau i. B/see, Diebsturm“. Ansicht mit den umliegenden Häusern. Aquatintaradierung, rechts unten in der Platte monogr. und dat. „1947“, 18 x 13,5 cm. 40,—

153 - „Lindau. Hafen mit Blick auf Bregenz“. Blick auf die Hafeneinfahrt mit Löwe links und Leuchtturm rechts, dahinter See und das Bregenzer Ufer. Aquatintaradierung, rechts unten bezeichnet, um 1943, 15 x 19,5 cm. 120,—

**Probedruck!** Statt eines Segelschiffs auf dem Auflagendruck läuft ein Passagierdampfer in den Hafen ein.

154 - „Lindau. Hafen mit Blick auf Bregenz“. Blick auf die Hafeneinfahrt mit Löwe links und Leuchtturm rechts, dahinter See und das Bregenzer Ufer. Aquatintaradierung in Braun, rechts unten sign., um 1943, 15 x 19,5 cm. 100,—

155 - „Lindau. Hafen mit Blick auf Bregenz“. Blick auf die Hafeneinfahrt mit Löwe links und Leuchtturm rechts, dahinter See und das Bregenzer Ufer. Aquatintaradierung in Braun, um 1943, 8 x 12 cm. 40,—

156 - „Lindau i. B/see, Hauptstr“. Blick in die von alten Häusern gesäumte Hauptstrasse. Aquatintaradierung, rechts unten sign. und dat. „1947“, 15,5 x 12 cm. 80,—

157 - „Lindau, Pulverturm“. Aquatintaradierung, rechts unten sign. und dat. „1942“, 5,5 x 8,5 cm. 30,—

158 - Blick auf das Rathaus. Aquatintaradierung in Braun, um 1943, 11,5 x 8 cm. 40,—

159 **LÜBECK**. „Lübeck. Norder-Tor“. Blick auf das nördlich gelegene Burgtor von innen, mit den vier Durchlässen. Radierung in Braun, sign. und bezeichnet, um 1930, 18 x 14 cm. 75,—

160 - Blick in eine Gasse mit Altstadt Häusern zum Dom. Pastell, links unten sign., bezeichnet und dat. „1929“, 25,5 x 19,5 cm. 320,—

Vom Künstler alt auf Karton montiert.





172 – Lüneburg – Aquatintaradierung



179 – Meersburg – Aquatintaradierung in Braun

161 - „Lübecker Bucht“. Weiter Blick aufs Meer. Aquarell, rechts unten sign. und dat. „1929“, 22,5 x 26,5 cm. 140,—  
Vom Künstler alt auf Karton montiert und verso bezeichnet.

162 - Blick auf das Holstentor. Pastell, links unten sign., bezeichnet und dat. „1929“, 25,5 x 19,5 cm. 280,—  
**Siehe die Farbabbildung!**

163 - „Lübeck. Holstentor“. Ansicht des Tores von Westen, links die Marienkirche, rechts die Petrikirche, davor die Salzspeicher. Radierung in Braun, sign. und bezeichnet, um 1930, 18 x 25,5 cm. 90,—

164 - „Lübeck. St. Marien“. Blick auf die Chorseite der Marienkirche mit den beiden spitzen Türmen und den umliegenden Gebäuden. Radierung in Braun, sign. und bezeichnet, um 1930, 26 x 18,5 cm. 90,—

165 - Blick auf die Obertrave mit einer hölzernen Fußgängerbrücke, dahinter am Gegenufer die Salzspeicher, die Marienkirche und die Petrikirche. Radierung in Braun, sign. und bezeichnet, um 1930, 19 x 13,5 cm. 80,—

166 - „Lübeck. Rathaus mit Treppe“. Seitenansicht mit der berühmten Treppe. 3 Radierungen, um 1930, je 25,5 x 18 cm. 180,—

**Drei Probedrucke** in verschiedenen Stadien der Bearbeitung der Platten.

167 - „Lübeck. Rathaus mit Treppe“. Seitenansicht mit der berühmten Treppe. Radierung, in Braun um 1930, 25,5 x 18 cm. 80,—

168 - „Lübeck. Salzspeicher“. Blick über die Obertrave auf die sechs Salzspeicher, dahinter die Turmspitzen des Holstentores. Pastell, links unten sign., bezeichnet und dat. „1929“, 25,5 x 19,5 cm. 240,—  
Vom Künstler alt auf Karton montiert. **Siehe die Farbabbildung!**

169 - „Lübeck. Salzspeicher“. Blick über die Obertrave auf die sechs Salzspeicher, dahinter die Turmspitzen des Holstentores. Radierung in Braun, um 1930, 14 x 18,5 cm. 60,—

170 - „Lübeck. Salzspeicher“. Blick über die Obertrave auf die sechs Salzspeicher, dahinter die Turmspitzen des Holstentores. Radierung in Braun, um 1930, 9 x 12 cm. 40,—

171 - „An der Trave“. Blick den Fluß entlang auf eine Holzbrücke, links großer Kahn und am Ufer Häuser. Pastell, rechts unten sign., bezeichnet und dat. „1929“, 19,5 x 25 cm. 180,—  
Vom Künstler alt auf Karton montiert.

172 **LÜNEBURG**. „Lönsstadt Lüneburg“. Blick über den Platz „Am Sand“ auf die Kirche St. Johann. Aquatintaradierung, sign. und bezeichnet, um 1940, 14,5 x 18,5 cm. 100,—

173 - Blick über den Platz „Am Sand“ auf das Haus der Industrie- und Handelskammer, vorne der Brunnen. Aquatintaradierung, sign. und dat. „1952“, 14 x 18 cm. 100,—

174 **MACHERN/bei Leipzig**. - **Lübschützer Teiche**. „Lübschützer Teiche“. Gesamtansicht. Bleistiftzeichnung, links unten bezeichnet, sign. und dat. „1933“, 18 x 24 cm. 75,—  
**Beiliegt:** „1. Zeltlager d. dauernd Arbeitslosen. (Dauerbesuch d. Polizei)“. Blick auf den See mit Bäumen. Bleistiftzeichnung. 18 x 24 cm.

175 **MEERSBURG**. „Meersburg a. B/See. Zum Becher (Weinwirtschaft)“. Blick auf die Häuser in der Höllgasse, rechts die „Winzerstube zum Becher“. Aquatintaradierung, in Braun sign., bezeichnet und dat. „1948“, 11,5 x 8 cm. 35,—

176 - „Meersburg a. B/See. Obertor mit Gasth(aus) Löwen u. Bären“. Romantische Ansicht. Aquatintaradierung in Braun, sign., bezeichnet und dat. „1945“, 26 x 19 cm. 90,—

177 - Ansicht vom Obertor mit dem Gasthaus Löwen und Bären. Aquatintaradierung in Braun, um 1945, 19 x 14,5 cm. 80,—

Probedruck, mit Bleistift bezeichnet „1. Zustand“.

178 - Blick auf das Schloß, vorne ein Weinberg, rechts die Häuser der Altstadt, dahinter See und Gebirge. Aquatintaradierung in Braun, um 1948, 18,5 x 14,5 cm. 65,—

179 - Blick auf das Schloß, vorne ein Obstbaum und links aufgehängte Fischernetze. Aquatintaradierung in Braun, um 1948, 15 x 12,5 cm. 50,—

180 - „Steiggasse“. Blick aufwärts in die Steiggasse, im Hintergrund der Turm der katholischen Stadtpfarrkirche Mariae Heimsuchung. Aquatintaradierung, links unten in der Platte sign., 1948, 11,5 x 9 cm. 30,—

181 - „Droste-Hülshoff-Schlösschen Meersburg“. Blick auf die Rückseite des Schlosses. Aquatintaradierung in Braun, rechts unten in der Platte sign. und dat. „1948“, 15,5 x 11,5 cm. 30,—

182 - „Meersburg a. B/See. Untermarkt-Tor“. Blick auf das Untertor von innen, vorne ein Brunnen, seitlich Häuserzeilen. Aquatintaradierung in Braun, links unten in der Platte sign. und dat. „1945“, 16,5 x 23,5 cm. 90,—

183 - **Sammlung**. Sammlung von 4 verschiedenen Ansichten. 4 Aquatintaradierungen, meist sign. und bezeichnet, um 1948, 7,5 x 7 bis 11,5 x 9,5 cm. 90,—

Die Ansichten zeigen Schloß, Obertor (2x) und Kirche.

184 **MEISSEN**. „Alt-Meißen“. Blick aus der Altstadt auf den Dom mit den Türmen nach vorne links, rechts Teile der Burg. Aquatintaradierung in Braun, sign., bezeichnet und dat. „1927“, 24 x 19,5 cm. 120,—  
Schöner Abzug auf Japanpapier.



184 – Meissen – Aquatintaradiierung in Braun



182 – Meersburg – Aquatintaradiierung in Braun



187 – Miltenberg – Bleistiftzeichnung



195 – Domgasse in Nordhausen – Bleistiftzeichnung

**MEISSEN.**

185 - Gesamtansicht über die Elbe mit einer Holzbrücke im Vordergrund, der Dom im Mittelpunkt. Aquatintaradiierung in Braun, um 1930, 19 x 13 cm. 70,—

186 - „Meißen“. Blick über Bäume zur Domfassade mit den beiden Türmen. Farbige Kreidezeichnung, rechts unten sign., bezeichnet und dat. „1928“, 31 x 26 cm. 230,—  
Auf grauem Zeichenpapier.

187 **MILTENBERG.** „Schnatterloch Miltenberg a/Main“. Blick auf Fachwerkhäuser, im Vordergrund Brunnen. Bleistiftzeichnung, mit weiß gehöht, links unten sign., bezeichnet und dat. „Aug. 1936“, 26,5 x 31 cm. 280,—  
Auf grünlichem Zeichenpapier.

188 **MITTENWALD.** Bauernhaus in Mittenwald. Aquarell, mit weiß gehöht, links oben sign. und dat. „1921“, verso bezeichnet, 18,5 x 27 cm. 100,—

189 - **Ferchensee.** „Der Ferchensee mit Wettersteingebirge“. Blick über den See ins Gebirge. Pastell, unten bezeichnet, um 1930, 21 x 26,5 cm. 300,—  
Vom Künstler alt auf Karton montiert und mittig betitelt. **Siehe die Farbabbildung!**

190 - **Lautersee.** „Der Lautersee bei Mittenwald“. Blick über den See ins Karwendelgebirge. Aquatintaradiierung, rechts unten sign. und dat. „1922“, 25 x 19 cm. 80,—

Numeriertes Exemplar VII von XVI.

192 **NEUSTADT/Schwarzwald.** „Neustadt im Schwarzwald“. Blick auf zwei Häuser. Bleistiftzeichnung, links unten sign., bezeichnet und dat. „5. Okt. 1923“, 9 x 14 cm. 60,—

193 **NISCHWITZ/bei Leipzig.** „Nischwitz“. Gesamtansicht mit Blick über die Mulde auf die Stadt. Bleistiftzeichnung, links unten bezeichnet, monogr. und dat. „25.V.1922“, 23,5 x 30 cm. 130,—

194 **NORDHAUSEN/Thüringen.** Blick über mehrere Häuser auf die Blasii-Kirche. Bleistiftzeichnung, rechts unten sign. und dat. „12. Juni 1935“, 18,5 x 22 cm. 120,—

195 - Blick in die Domgasse, im Hintergrund Turm des Doms. Bleistiftzeichnung, links unten monogr., bezeichnet und dat. „3/9.(19)32“, 30 x 20 cm. 150,—



198 – Judenturm in Nordhausen – Bleistiftzeichnung



217 – Püchau – Bleistiftzeichnung

196 - Blick in die Domgasse, im Hintergrund Turm des Doms. Aquatintaradierung in Braun, links unten sign., bezeichnet und dat. „1936“, 22,5 x 16 cm. 70,—

197 - „Frauenberg-Kirche“. Blick über Fachwerkhäuser auf Dächer und Turm der bei Kriegsende zerstörten Kirche. Bleistiftzeichnung, rechts unten bezeichnet, um 1932, 20 x 30 cm. 130,—

Nach dem Krieg wurden 3 Apsiden wieder aufgebaut. Einzige romanische Kirche in Nordhausen.

198 - „Judentürme auf den Rähmen“. Blick auf die beiden Türme, von denen heute nur noch der linke erhalten ist. Bleistiftzeichnung, rechts unten monogr., bezeichnet und dat. „3/9.(19)32“, 20 x 30 cm. 170,—

Die jüdische Gemeinde in Nordhausen hatte im 13./14. Jahrhundert einen Begräbnisplatz am „Rähmen“. Von diesem nahe gelegenen jüdischen Friedhof haben die beiden Türme der südöstlichen Stadtmauer den Namen.

199 - „Nordhausen am Primariusgraben“. Haus am Graben. Bleistiftzeichnung, rechts unten sign., bezeichnet und dat. „12. Juni 1935“, 22 x 18,5 cm. 90,—

Im Rand unten wenig fleckig.

200 - „St. Petrikerche (Stadtmauer)“. Blick über Bäume auf den alten Kirchturm. Bleistiftzeichnung, links unten monogr., bezeichnet und dat. „(19)32“, 29 x 20 cm. 120,—

Von der Petrikerche auf dem Petersberg steht heute nur noch der restaurierte Turm.

201 **NÜRNBERG.** Blick über die Häuser der Altstadt auf die Burg. Farbig aquarellierte Kreidezeichnung, links unten sign., bezeichnet und dat. „25. Juli 1926“, 18,5 x 27,5 cm. 300,—  
Vom Künstler alt auf Karton montiert. Himmel etwas oxydiert. **Siehe die Farbabbildung!**



207 – Nürnberg – Aquatintaradierung

202 - Blick über die Dächer der Altstadt zur Burg. Drei Zustandsdrucke auf drei Blättern. 3 Aquatintaradierungen, sign., bezeichnet und dat. „1923“, je 10,5 x 11,5 cm. 160,—

**Auflagedruck und zwei Probedrucke** mit den handschriftlichen Vermerken „1. Ätzdruck 24. Okt. 1923“ und „3. Zustand 24. Okt. 1923“. Blatt 1 der nummerierten Auflage von 16 Exemplaren.

203 - Blick auf die innere Burgmauer mit Wehrturm und hölzernem Wehrgang. Pastell, rechts unten sign., bezeichnet und dat. „24. Juli 1923“, 24,5 x 18,5 cm. 190,—

Vom Künstler alt auf Karton montiert. Himmel oxydiert.

204 - „Äußeres Tor zur Burg“. Pastell, rechts unten sign. und dat. „1923“, 29,5 x 12,5 cm. 120,—

Vom Künstler aus zwei Teilen alt auf Karton montiert. Titelbezeichnung auf dem Montagekarton

205 - „Nürnberg - Stadtmauer - Frauentorgraben“. Blick auf Altstadt Häuser und den Torturm, links Buschwerk. Pastell, links unten auf dem Montagekarton bezeichnet, um 1923, 18,5 x 27,5 cm. 220,—

Vom Künstler alt auf Karton montiert. Himmel etwas oxydiert.

206 - „Nürnberg am Frauentorgraben“. Blick auf die Mauer mit Torbogen und den Torturm. Bleistiftzeichnung, links unten sign., bezeichnet und dat. „1923“, 27,5 x 18,5 cm. 40,—

207 - „Nürnberg / Henkersteg“. Blick vom Fluß auf die Brücke. Aquatintaradierung, sign., bezeichnet und dat. „1923“, 18 x 25,5 cm. 120,—

**Dabei: Probedruck** mit dem handschriftlichen Vermerk „2. Zustand 28. Okt. 1923“. Im breiten Rand rechts Einriß.

208 - „Nürnberg / Henkersteg“. Blick vom Fluß auf die Brücke. Zwei Probedrucke auf zwei Blatt. 2 Aquatintaradierungen, sign., bezeichnet und dat. „1923“, je 18 x 25,5 cm. 120,—

**Zwei Probedrucke** mit den handschriftlichen Vermerken „1. Probedr. 1. Dr.“ und „1. Probedr. 2. Dr.“, beide datiert „28. Okt. 1923“. - Ein Blatt im Rand etwas fleckig.

209 - „Nürnberg. Heilig Geist (Spital)“. Ansicht des Innenhofs mit Brunnen. Bleistiftzeichnung, mit weiß gehöhlt, rechts unten sign., bezeichnet und dat. „22. Juli 1923“, 18,5 x 27,5 cm. 150,—

Vom Künstler alt auf Karton montiert.

210 - „Alte Häuser an d. Pegnitz - Nürnberg“. Blick vom Fluß auf auffällige alte Häuser. Pastell, links unten sign., um 1922, 18,5 x 27,5 cm. 190,—

Vom Künstler alt auf Karton montiert. Himmel oxydiert.

211 - „Nürnberg. Stadt-Mauer“. Blick auf einen Abschnitt der Stadtmauer von innen, mit Wehrturm und Wehrgang. Radierung, sign., bezeichnet und dat. „1927“, 10 x 9 cm. 50,—

Feine Arbeit. In der Platte monogrammiert und datiert 1926.

212 **OBERRAMMERSGAU.** Blick auf das Passionsspieldorf, mittig die Kirche, im Hintergrund rechts der Laber. Radierung in Braun, um 1922, 9,5 x 12,5 cm. 70,—

213 **OBERRAUBAYERN. - Landschaft.** Blick auf einen oberbayerischen Gebirgssee mit kleiner Ortschaft, dahinter Hochgebirge. Aquarell, um 1922, 29,5 x 23 cm. 120,—



222 – Rheinfelden – Pastell

**214 OBERWEISSBACH/Thüringer Wald.** „Oberweissbach bei Katzhütte (bei steilster Bergbahn)“. Blick über eine Sommerwiese auf den Ort mit der Kirche, dahinter hügelige Landschaft. Aquarell, um 1940, 25,5 x 33 cm. 280,—

Auf festem Karton; verso bezeichnet. Feine Arbeit in frischen Farben. **Siehe die Farbabbildung!**

**215 OTTERWISCH/bei Leipzig.** „Otterwisch“. Blick vom Mühlteich auf ein Haus und Bäume. Bleistiftzeichnung, links unten bezeichnet, sign. und dat. „1933“, 16 x 22,5 cm. 75,—

**216 POTTENSTEIN.** „Steinerne Jungfrau. Pottenstein“. Blick von drei Häusern am Fuße des Felsen zur „Steinernen Jungfrau“. Bleistiftzeichnung, rechts unten sign., bezeichnet und dat. „VII. (19)39“, 30 x 23 cm. 120,—

**217 PÜCHAU/bei Leipzig.** „Püchau“. Blick vom Tiergarten-  
teich auf die Kirche mit umliegenden Häusern, rechts der Turm vom Schloss. Bleistiftzeichnung, links unten monogr. und dat. „25.V.1922“, 23,5 x 30 cm. 150,—

**218 - „Püchau (Hohburger Berge)“.** Gesamtansicht aus der Ferne. Bleistiftzeichnung, links unten monogr. und dat. „1922“, 23,5 x 30 cm. 100,—

**219 RAMSAU. - Ramschauer Ache.** „Ramsauer Ache mit Jenner“. Blick vom Fluss auf den Berg. Bleistiftzeichnung, sign., um 1923, verso bezeichnet, 15 x 23 cm. 80,—

Alt montiert.

**220 - Wimbachtal.** „Das Wimbachgrieß bei Berchtesgaden“. Blick durch das Tal auf Gebirgs-panorama mit den Palfelhörnern. Aquarell, sign., bezeichnet und dat. „1937“, 30 x 40 cm. 450,—  
In duftigen hellen Grün- und Blautönen gestaltet. Alt montiert. **Siehe die Farbabbildung!**

**221 REGENSTEIN/bei Halberstadt.** „Ruine Regenstein bei Blankenburg i.S.“ Bleistiftzeichnung, links unten sign., bezeichnet und dat. „1925“, 17,5 x 23 cm. 100,—

Vom Künstler alt montiert.

**222 RHEINFELDEN.** „Rheinfelden“. Gesamtansicht über den Rhein, links Brücke. Pastell, mit weiß gehöht, links unten bezeichnet und sign., um 1925, 31,5 x 43 cm. 600,—

Auf grauem Zeichenpapier. Sehr stimmungsvolle, großformatige Ansicht.

**223 RIESEN-  
GEBIRGE.** „Riesengebirge. Ziegenrücken. St. Peter im Riesengebirge“. Blick auf die Häuser von St. Peter, dahinter der Ziegenrücken. Aquarell, links unten sign. und bezeichnet, um 1930, 22,5 x 29,5 cm. 150,—

Verso zusätzlich vom Künstler betitelt.

**224 - „Riesengebirge. Der Kamm von Spindelmühle aus. Bei Agnetendorf“.** Blick auf den Kamm des Riesengebirges, im Tal vorne ein Gebäude. Pastell, mit weiß gehöht, rechts unten sign. und bezeichnet, um 1930, 15 x 21 cm. 140,—

Auf Zeichenpapier montiert und verso zusätzlich vom Künstler betitelt.

**225 - „Bei Schreiberhau“.** Blick in die Riesengebirgslandschaft. Farbige Kreidezeichnung, rechts unten sign. und bezeichnet, um 1930, 15 x 22 cm. 130,—

**226 - „Die Schnee-  
grubenbaude von Schreiberhau aus“.** Blick aus der Ferne auf das Hohe Rad. Aquarell, um 1930, verso bezeichnet, 29,5 x 22,5 cm. 160,—

**227 - „Auf dem Kamm des Hohen Rad, Sturmhaube usw.“.** Blick aus der Ferne auf das Hohe Rad. Farbige Kreidezeichnung, rechts unten monogr., bezeichnet und dat. „(19)28“, 15 x 22,5 cm. 140,—

**228 - „Die Schneekoppe“.** Blick aus der Ferne auf die Schneekoppe, mit Bergbaude auf dem Gipfel. Aquarell, rechts unten sign., um 1930, 22,5 x 29,5 cm. 160,—

Verso vom Künstler betitelt. **Siehe die Farbabbildung!**

**229 - „Schneekoppe. Riesengeb.“.** Blick aus der Ferne durchs Tal auf die Schneekoppe. Farbige Kohlezeichnung, rechts unten sign. und bezeichnet, um 1930, 22,5 x 15 cm. 130,—

**Beilieg:** Weitere Landschaft im Riesengebirge. 15 x 22 cm.

**230 - „Schneekoppe von Hirschberg aus“.** Blick über Krummhübel hinweg. Farbige Kohlezeichnung, rechts unten sign. und bezeichnet, um 1930, 22,5 x 15 cm. 160,—

Alt montiert.

**231 - „Die Schwarze Koppe“.** Blick aus der Ferne. Pastell, links unten sign., um 1930, verso bezeichnet, 15 x 22,5 cm. 180,—  
**Siehe die Farbabbildung!**

**232 - „Am Ziegenrücken“.** Felsen am Ziegenrücken. Pastell, links unten sign., bezeichnet und dat. „1928“, 22,5 x 15 cm. 60,—

Alt montiert.

**233 - Mühle in St. Peter am Ziegenrücken.** Kohlezeichnung, um 1930, 21,5 x 15 cm. 50,—

Im alten Umschlag mit der Beschriftung des Künstlers.

**234 RODACHTAL.** „Blick ins Rodachtal (Frankenwald)“. Aquarell, links unten sign. und dat. „1935“, verso bezeichnet, 30 x 40 cm. 240,—



223 – Riesengebirge mit Ziegenrücken – Aquarell



235 – Rötha – Bleistiftzeichnung



240 – Schönburg – Aquarell

**235 RÖTHA/an der Pleisse.** Blick an alten Häusern vorbei zur Hauptkirche. Bleistiftzeichnung, rechts unten sign., bezeichnet und dat. „1949“, 29,5 x 20,5 cm. 180,—

236 - Bachlauf mit Holzbrücke und reichem Buschwerk, im Hintergrund Turm der Hauptkirche. Bleistiftzeichnung, rechts unten monogr., bezeichnet und dat. „1948“, 29,5 x 20,5 cm. 160,—

237 - „Rötha (Mühle am Schloss)“. Links das Mühlgebäude, mittig ein großer Baum. Bleistiftzeichnung, links unten monogr., bezeichnet und dat. „(19)49“, 29,5 x 21 cm. 130,—

238 - Bachlauf bei Rötha. Kohlezeichnung, links unten sign. und dat. „1949“, verso bezeichnet, 20,5 x 29,5 cm. 100,—

**239 RUDELSBURG/bei Bad Kösen.** „Rudelsburg und Saaleck“. Blick über die Saale auf die beiden Burgen. Aquatintaradierung, rechts unten sign. und dat. „1925“, 18,5 x 24 cm. 90,—

Auf leicht knitrigem Japanpapier.

**240 SCHÖNBURG/Saale.** Ansicht der Burgruine mit mächtigem Rundturm auf dem eine weiß-rote Fahne weht. Aquarell, rechts unten sign., bezeichnet und dat. „1928“, 31 x 24 cm. 240,—

241 - Blick durch einen Torbogen der Burgruine auf Buschwerk und Kirchturm. Aquarell, rechts unten sign., bezeichnet und dat. „1928“, 31 x 24 cm. 180,—

Vom Künstler alt auf Karton montiert und dort noch einmal bezeichnet.

**242 SCHWARZBURG.** Blick von unten aus dem Tal der Schwarza auf die Burganlage, mit der 1981 abgebrannten Kuppel des Schloßkirchenturms. Bleistiftzeichnung, links unten monogr. und bezeichnet, um 1930, 25,5 x 18 cm. 140,—

**243 SPEYER.** Domansicht von der Chorseite. Radierung in Braun, sign. und bezeichnet (falsch „Worms“), um 1950, 19,5 x 15 cm. 50,—

**244 STADTPROZELTEN.** „Die Henneburg bei Stadtprozelten“. Blick vom Main auf die Stadt, dahinter der Kühlberg mit der Henneburg, auf dem Main ein Floß mit Baumstämmen. Kreidezeichnung, mit weiß gehöht, rechts unten sign., bezeichnet und dat. „Aug. 1936“, 20 x 31 cm. 350,—

Auf grünlichem Zeichenpapier.

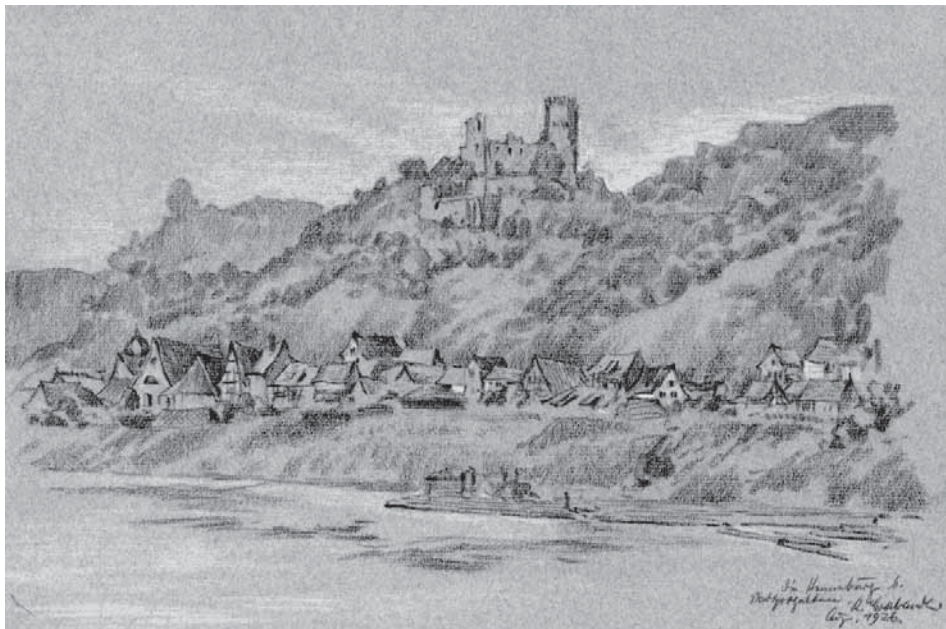
**245 STARNBERGER SEE.** „Der Starnberger See“. Blick über den See ins Gebirge. Aquatintaradierung, rechts unten sign. und dat. „25. Juni 1923“, 6 x 18 cm. 80,—

Probedruck des 1. Zustands (so bezeichnet). Dabei: Druck der Auflage.

246 - „Der Starnberger See“. Blick über den See ins Gebirge. Aquatintaradierung, rechts unten sign., numeriert und dat. „1923“, 6 x 18 cm. 50,—

**247 STEINWIESEN/Frankenwald.** „Steinwiesen im Frankenwald (n.d. Natur)“. Gesamtansicht von einem Höhenweg. Aquarell, rechts unten sign. und dat. „1934“, 39,5 x 29,5 cm. 420,—  
Mit dem Original-Passepartout des Künstlers, dort verso bezeichnet!

**248 STONSDORF.** „Stonsdorf (Kräuterschnaps)“. Blick über eine Wiese auf den Ort, links zum Trocknen aufgehängte Wäsche, im Hintergrund die Berge des Riesengebirges. Pastell, mit weiß gehöht, rechts unten signiert, um 1930, 15 x 22 cm. 180,—  
Auf Zeichenpapier montiert.



244 – Stadtprozelten – Kreidezeichnung



248 – Stonsdorf – Pastell



254 – Überlingen – Radierung in Braun

249 **THALE/Harz.** „Thale. Blick aus meinem Fenster“, auf mehrere Häuser. Bleistiftzeichnung, rechts unten sign., bezeichnet und dat. „Aug. 1925“, 17,5 x 23,5 cm. 80,—  
Alt montiert.

250 **THÜRINGEN.** Vier Landschaften aus Thüringen und dem Vogtland auf vier Blättern. 4 Bleistiftzeichnungen, teils sign., monogr., bezeichnet und dat. „1940-41“, je ca. 21 x 26 und bis 31 x 24 cm. 140,—

Schönes Konvolut mit Darstellungen von Mittelgebirgen sowie einer Kohlezeichnung auf blauem Papier mit der Darstellung einer Mühle.

251 **TITISEE.** Blick von einer Anhöhe über den See, rechts Schwarzwälder Bauernhof. Aquatintaradierung in Braun, um 1935, 14 x 18 cm. 65,—

252 **TRIER.** „Trier / Porta Nigra“. Aquatintaradierung, sign., bezeichnet und dat. „1951“, 27 x 19,5 cm. 80,—

253 **TRIPTIS.** Gesamtansicht aus der Entfernung, mittig der Bergfried (Rundturm) und die St. Marienkirche. Aquarell, um 1940, 28 x 36 cm. 180,—

**Siehe die Farbabbildung!**

254 **ÜBERLINGEN.** Blick über eine Bucht auf den Ort mit der Kirche rechts, dahinter Gebirge, im Vordergrund ein Kahn. Radierung in Braun, um 1947, 17 x 23 cm. 100,—

255 - Gesamtansicht vom Bodensee aus, auf dem See zwei Segelboote. Radierung in Braun, um 1947, 14,5 x 19 cm. 75,—

256 - Blick von einem erhöhten Standpunkt auf Altstadt Häuser und das Münster, dahinter See und Berge. Radierung in Braun, um 1947, 18,5 x 14,5 cm. 60,—

257 **ULM.** Rathaus, im Hintergrund Turm des Münsters. Radierung, sign. und bezeichnet, um 1935, 15 x 19 cm. 100,—

258 - „Ulm - Walfischgasse“. Blick durch die mittelalterliche Gasse zum Münster. Radierung, sign. und bezeichnet, um 1935, 26 x 18,5 cm. 100,—

259 **VOGTLAND.** Drei Landschaften aus dem Vogtland auf drei Blättern. 3 Aquarelle, um 1940, ca. 22 x 29 cm. 180,—

Ansicht einer kleinen Ortschaft mit Fachwerkhäusern; Blick in weite Hügellandschaft mit Feldern und einem Bauernhof; Blick über eine Wiese auf Waldstück.

260 **WALCHENSEE.** „Walchen-See“. Blick über den See ins Gebirge. Gouache, rechts unten sign. und dat. „(19)21“, 19,5 x 27,5 cm. 180,—

Die Farbe an den Rändern leicht oxydiert. Im alten Passepartout bezeichnet.

261 - „Der Walchensee“. Blick über den See ins Gebirge. Schablithographie, rechts unten sign. und dat. „1922“, 14,5 x 19 cm. 60,—

Vom Künstler als „Schab-Litho“ bezeichnet. Nummerierter Abzug von insgesamt nur 16 Exemplaren.

262 - **Kesselberg.** „Kesselberg-Wasserfall (heute Zuleitung zum Kraftwerk Walchensee)“. Kohlezeichnung, mit weiß gehöht, rechts unten sign. und dat. „(19)23“, 27 x 18 cm. 180,—  
Alt montiert. **Siehe die Farbabbildung!**



271 – Fischerhütte bei Wasserburg am Bodensee – Lithographie



258 – Walfischgasse in Ulm – Radierung



276 – Freihof in Wertheim – Bleistiftzeichnung

**263 WALLGAU.** „Wallgau (am Karwendel)“. Ansicht eines niedrigen Bauernhauses, davor ein gemauerter Backofen, im Hintergrund Bergkette. Pastell, unten bezeichnet und dat. „2.IX.(19)22“, 18,5 x 27,5 cm. 240,—

Die zusätzliche alte Beschriftung des Künstlers auf dem Passepartout hinten aufgeklebt. **Siehe die Farbabbildung!**

**264** - „Wallgau“. Blick auf einen Bauernhof mit steinbeschwerem Schindeldach, dahinter das Karwendelmassiv. Aquarell, links unten sign., bezeichnet und dat. „1922“, 35,5 x 50 cm. 300,—  
Stimmungsvolle, großformatige Landschaftsansicht.

**265 WARNEMÜNDE.** Blick auf den Strand mit Strandkörben, rechts die Hafeneinfahrt und der Leuchtturm. Bleistiftzeichnung, links unten monogr., bezeichnet und dat. „1921“, 24 x 35 cm. 150,—

**266** - „Warnemünde am Kai“. Im Vordergrund ein Ruderboot. Pastell, rechts unten monogr., bezeichnet und dat. „24. Aug. 1921“, 18 x 30 cm. 110,—

**267** - „Warnemünde am Kai“. Blick über viele angebundene Boote. Pastell, links unten monogr., bezeichnet und dat. „1921“, 30 x 18 cm. 170,—

Alt montiert. **Siehe die Farbabbildung!**

**268 WASSERBURG/Bodensee.** „Wasserburg a. B'see. (nach d. Sturm)“. Gesamtansicht vom See aus mit schaubekrönten Wellen, dunklen Wolken am Himmel und Sonnenstrahlen auf den Uferhäusern. Aquarell, rechts unten sign. und dat. „1942“, 29 x 41 cm. 550,—

Stimmungsvolle Ansicht auf festem Zeichenkarton. Verso bezeichnet und vom Künstler ausgepreist „DM 165.-“. **Siehe die Farbabbildung!**

**269** - Blick vom Ufer über die Bucht auf Kirche und Ort, dahinter die Berge. Radierung in Braun, um 1947, 8 x 11 cm. 40,—

**270** - „Bodenseebucht bei Wasserburg“. Blick vom Ufer über die Bucht, mit Booten rechts, auf den See. Aquarell, rechts unten sign. und dat. „1938“, 30 x 40 cm. 450,—

Stimmungsvolle Ansicht auf festem Zeichenkarton. Verso bezeichnet. **Siehe die Farbabbildung!**

**271** - „An der Hängen“. Blick auf baufällige Fischerhütte, davor aufgespannte Fischernetze, im Hintergrund mehrere Pappeln. Lithographie, rechts unten sign. und dat. „1944“, 21 x 33,5 cm. 160,—  
In der Platte signiert und datiert. Eine der ganz wenigen größeren Lithographien des Künstlers.

**272 WATZMANN.** „Watzmann v. Obersee“. Aquarell, rechts unten sign. und dat. „1923“, verso bezeichnet, 23 x 29,5 cm. 150,—

**273** - „Watzmann v. Obersee. Am Ausgang zum Steinernen Meer“. Aquatintaradierung, rechts unten sign. und dat. „1923“, 13 x 19 cm. 40,—

Probedruck des 1. Zustands (so bezeichnet).

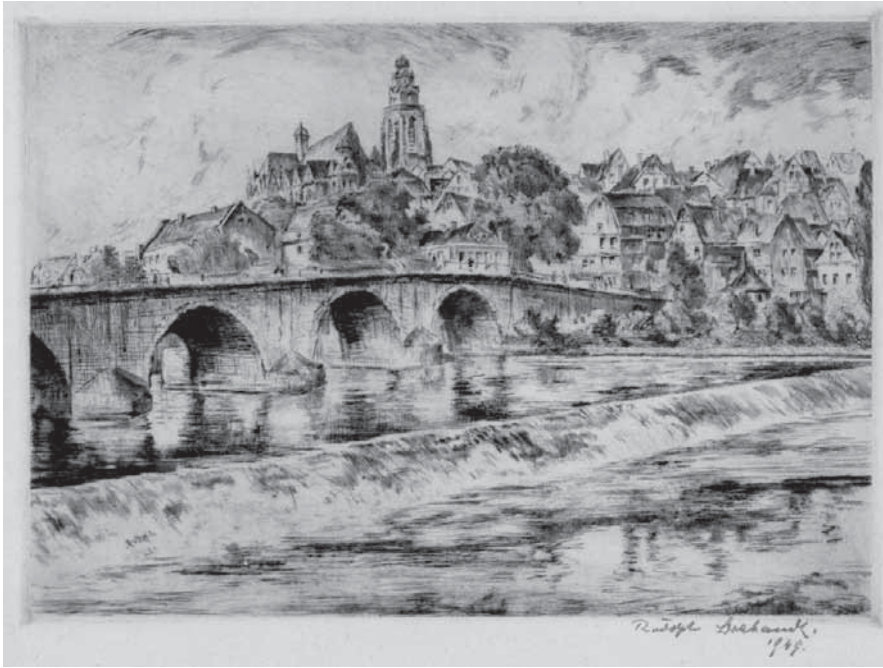
**274** - „Watzmann v. Obersee. Am Ausgang zum Steinernen Meer“. Aquatintaradierung, rechts unten sign. und dat. „1923“, 13 x 19 cm. 30,—

**275 WECHSELBURG.** Blick durch eine Gasse mit Häusern auf die Kirche. Lithographie, sign., bezeichnet und dat. „1930“, 12,5 x 6 cm. 75,—

Rechts unten in der Platte seitenverkehrt monogrammiert und datiert. Eine der seltenen lithographischen Versuche.

**276 WERTHEIM.** „Der Freihof in Wertheim“. Blick von den Häusern des sog. Malerwinkels auf den spitzen Turm. Bleistiftzeichnung, rechts unten sign., bezeichnet und dat. „1936“, 30,5 x 24 cm. 260,—

**277 WETZLAR.** Gesamtansicht über die Lahn, links große Steinbrücke. Radierung in Braun, sign., bezeichnet und dat., 1950, 18 x 25,5 cm. 100,—



277 – Wetzlar – Radierung in Braun



281 – Zerst – Aquatintaradierung



283 – Zorge – Bleistiftzeichnung

278 **WIEDA/bei Walkenried.** „Wieda - Südharz“. Blick auf mehrere kleine, ländliche Gebäude. Aquatintaradierung in Braun, in der Platte monogr. und dat. „(19)35“, 10,5 x 14 cm. 40,—

279 **WORMS.** Seitenansicht des Doms über Hausdächer hinweg. Radierung in Braun, sign. und bezeichnet, um 1950, 21 x 26 cm. 80,—

280 - Domansicht von der Chorseite. Radierung, sign. und bezeichnet, um 1950, 19 x 14,5 cm. 50,—

281 **ZERBST.** Blick von Osten über die Dächer der Stadt auf Dach und Türme der Nikolaikirche. Aquatintaradierung, rechts unten sign., bezeichnet und dat. „1929“, 17 x 10,5 cm. 60,—

282 - „Kiekinpott“. Blick vom Wassergraben durch die Bäume zum Turm. Aquatintaradierung, in der Platte monogr. und dat. „1927“, 20 x 13 cm. 40,—

283 **ZORGE/Harz.** „Zorge (Harz)“. Blick auf mehrere Fachwerkhäuser des bei Walkenried liegenden Dorfes, dahinter ansteigender Hügel. Bleistiftzeichnung, rechts unten monogr., bezeichnet und dat. „(19)32“, 22 x 30 cm. 120,—

284 - „Zorge-Tal“. Bleistiftzeichnung, links unten sign., bezeichnet und dat. „8. Juni 1935“, 18,5 x 22 cm. 40,—

285 **ZWEIMANNENDORF/bei Leipzig.** Bauernhäuser mit Fachwerk, im Hintergrund Kapelle. Aquarell, mit weiß gehöht, rechts unten sign., bezeichnet und dat. „1919“, 15 x 23 cm. 120,— Auf braunem Zeichenpapier.

## II. Schweizer und österreichische Städte und Landschaften

286 **AARBURG.** Blick von der Aar auf die schneebedeckten Häuser am Ufer, dahinter die weitläufige Burganlage. Blei- und Farbstiftzeichnung, mit kräftiger Weißhöhung um 1924, 28,5 x 34 cm. 480,—

Am oberen Rand ca. 3 cm vom Künstler angestückelt. - **Dabei:** Die Aquatintaradierung des gleichen Motivs, in der Platte signiert und datiert 1924, unten mit Bleistift bezeichnet und signiert, 14 x 18,5 cm. **Siehe die Farbabbildung!**

287 - Blick von der Aar auf die schneebedeckten Häuser am Ufer, dahinter die weitläufige Burganlage. Aquatintaradierung, rechts unten mit Bleistift sign. und dat. „1924“, 14 x 18,5 cm. 100,—

In der Platte bezeichnet und datiert. Links unten mit Bleistift numeriert „2/50“. - **Es sind noch verschiedene Zustandsdrucke dieser Ansicht vorhanden!**

288 **ANGENSTEIN.** „Schloß Angenstein b. Basel“. Blick auf das Schloß in der Klus, vorne Eingang zum Eisenbahntunnel. Aquatintaradierung, in Braun rechts unten mit Bleistift sign., um 1924, 10 x 8 cm. 40,—

289 **BERN.** „Bern mit Münster“. Ansicht vom Fluß aus. Aquatintaradierung, rechts unten mit Bleistift sign., bezeichnet und dat. „1924“, 18 x 13 cm. 120,—

Vom Künstler bezeichnet „Bern, Münster mit Altstadt“ und „1. Zustand. 1. Dr(uck) 17. Augu. 1924“. Der Zustandsdruck zeigt die Darstellung in linearer Form, noch ohne die Flächen.

290 - „Bern mit Münster“. Ansicht vom Fluß aus. Aquatintaradierung, rechts unten mit Bleistift sign., bezeichnet und dat. „1924“, 18 x 13 cm. 120,—

Vom Künstler bezeichnet „3. Zustand“.

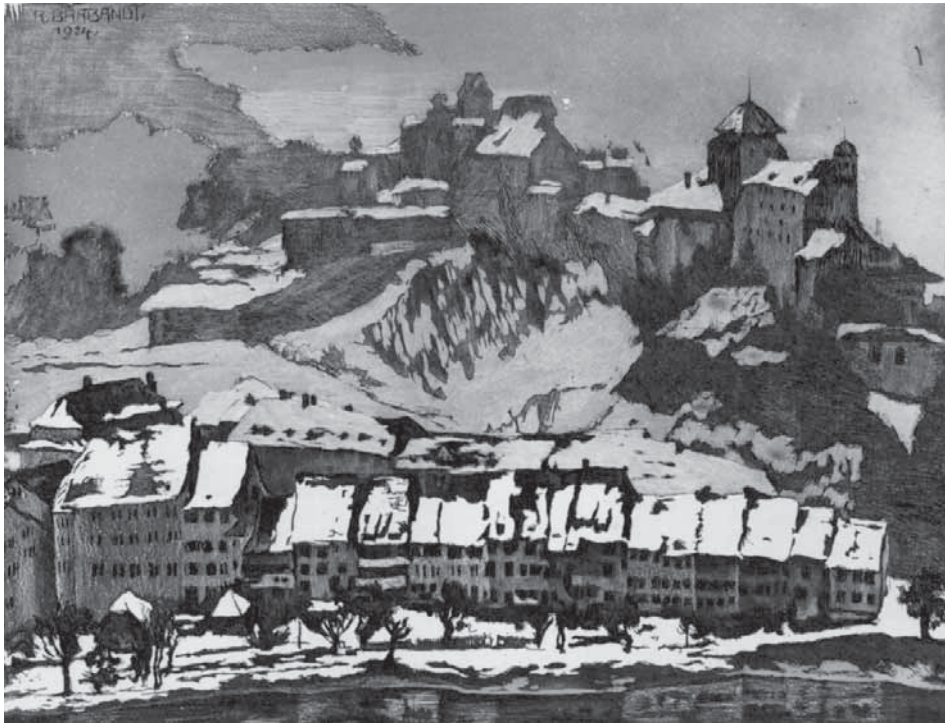
291 - „Bern mit Münster“. Ansicht vom Fluß aus. Aquatintaradierung, rechts unten mit Bleistift sign. und dat. „1924“, 18 x 13 cm. 100,—

Satter Druck des endgültigen Zustands mit Monogramm und Datierung in der Platte. Links unten mit Bleistift numeriert „2/76“. Im alten Passepartout mit Titelbeschriftung in Tusche.

292 - „Bern mit Münster“. Ansicht vom Fluß aus. Aquatintaradierung, 1924, 18 x 13 cm. 80,— Druck des endgültigen Zustands.

293 - „Bern. Münster mit Altstadt“. Blick nach Norden vom Ufer der Aar auf das Münster (Turm links), davor die Stützmauer der Münsterplattform, am Fuß der Plattform die Häuser des Armen-





287 – Aarburg im Winter – Aquatintaradierung



289 – Bern – Aquatintaradierung – Zustandsdruck



291 – Bern – Aquatintaradierung

quartiers zwischen Badgasse und Aarstrasse. Bleistiftzeichnung, rechts unten sign., bezeichnet und dat. „22. Jan. 1924“, 19,5 x 17 cm. 240,—

Das Papier vom Künstler oben und unten angesetzt.

294 - „Bern. Unter der Nideck-Brücke“. Blick durch den kleinen Brückenbogen der Nideckbrücke auf die Häuser der Matte-  
nenge. Bleistiftzeichnung, rechts unten sign., bezeichnet und dat. „21. Jan. 1924“, 11,5 x 16 cm. 150,—

295 **DOLOMITEN**. Blick auf einen Hochbirgskamm der Dolomiten, vorne ein Alpensee. Farbige Kreidezeichnung, um 1925, 43 x 32,5 cm. 350,—

Farbenprächtiges, großformatiges Blatt. Hinterlegter Randeinriß unten links. **Siehe die Farbabbildung!**

296 **EINSIEDELN**. „Kloster Einsiedeln“. Gesamtansicht mit Kloster und umliegenden Häusern, im Hintergrund Bergmassiv. Bleistiftzeichnung, links unten monogr., bezeichnet und dat. „16.3.1924“, 17 x 24 cm. 200,—



293 – Bern – Bleistiftzeichnung



297 – Flüelen – Farbige Kreidezeichnung



298 – Flüelen – Radierung



301 – Glärnisch – Bleistiftzeichnung

**297 FLUELEN/Kt. Uri.** „Bristenstock mit Flüelen“. Blick über den Urner See auf Flüelen, dahinter der verschneit Bristenstock. Farbige Kreidezeichnung, mit weiß gehöht, rechts unten sign., bezeichnet und dat. „Jan. 1924“, 17,5 x 22 cm. 180,—  
Auf grauem Karton montiert.

**298** - Gesamtansicht über den Urnersee mit dem Bristenstock, mittig die alte Kirche. Radierung, um 1924, 17 x 21 cm. 60,—

**299** - „Axenstrasse - Gallerie und Bristenstock“. Blick von der Axenstrasse über den Urnersee auf Flüelen, dahinter der Bristenstock, links Straßengalerie. Radierung, rechts unten in der Platte sign., verso bezeichnet, um 1923, 14 x 17,5 cm. 30,—

**300 GLÄRNISCH.** „Der Glärnisch vom oberen Zürich-See aus gesehen“. Blick über eine Wiese auf das beschneite Gebirge. Aquarell, rechts unten sign. und dat. „1924“, 14,5 x 23 cm. 120,—

Im originalen Passepartout des Künstlers und mit seiner Beschriftung.

**301** - „Glärnisch“. Blick vom Zürichhorn über den See auf den Glärnisch. Bleistiftzeichnung, links unten sign., bezeichnet und dat. „21.3.1922“, 17 x 24 cm. 140,—  
Alt montiert.

**302** - „Der Glärnisch von Zürich-See aus gesehen“. Blick über den See auf das beschneite Gebirge. Aquarell, um 1924, 10,5 x 15,5 cm. 110,—

Im originalen Passepartout des Künstlers und mit seiner Beschriftung.

**303 GLARUS.** Bauernhaus in Glarus. Bleistiftzeichnung, links unten monogr. und dat. „1924“, 12 x 17 cm. 70,—

**304 HABICHT.** „Der Habicht“. Blick aus einem Flußtal (Inn?) auf Ortschaft, Vorgebirge und mächtiges Bergmassiv im Hintergrund. Aquarell, um 1920, unten bezeichnet, 27 x 21 cm. 150,—

Das Motiv ist von uns nicht sicher zu identifizieren, es handelt sich jedoch wahrscheinlich um das Innthal mit **Innsbruck** in der Ferne. Alt montiert.

**305 INNSBRUCK.** Blick über Frühlingswiesen auf die Stadt in der Ferne, links der Innlauf, im Hintergrund Bergmassiv. Pastell, mit weiß gehöht, unten bezeichnet, um 1923, 21 x 26,5 cm. 240,—

Vom Künstler alt auf grauen Karton montiert. **Siehe die Farbbildung!**

**306 JUNGFRAU.** „Jungfrau-Massiv“. Blick auf das verschneite Bergmassiv. Kreidezeichnung, mit weiß gehöht, links unten sign., bezeichnet und dat. „21. Jan. 1924“, 24 x 30 cm. 160,—

**307** - „Jungfrau-Massiv“. Blick auf den tief verschneiten Berg. Aquarell, links unten sign., bezeichnet und dat. „21. Jan. 1924“, 11,5 x 17 cm. 100,—

Vom Künstler auf braunen Karton montiert.

**308** - Blick auf Jungfrau, Mönch und Eiger von der kleinen Scheidegg. Radierung, in zwei Farben gedruckt, sign. und bezeichnet, um 1923, 12 x 18,5 cm. 80,—  
In blau und braun gedruckt.

**309** - Blick auf Jungfrau, Mönch und Eiger von der kleinen Scheidegg. Radierung, um 1923, 12 x 18,5 cm. 40,—



420 - Leipzig - Aquarell über Bleistift



130 - Leipzig - Reichsgericht - Aquarell über Bleistift



358 - Buchdrucker - Aquarell über Bleistift



54 - Frankenwald - Aquarell



124 - Kühlungsborn - 4 Pastelle



71 - Gross-Heubach - Aquarell



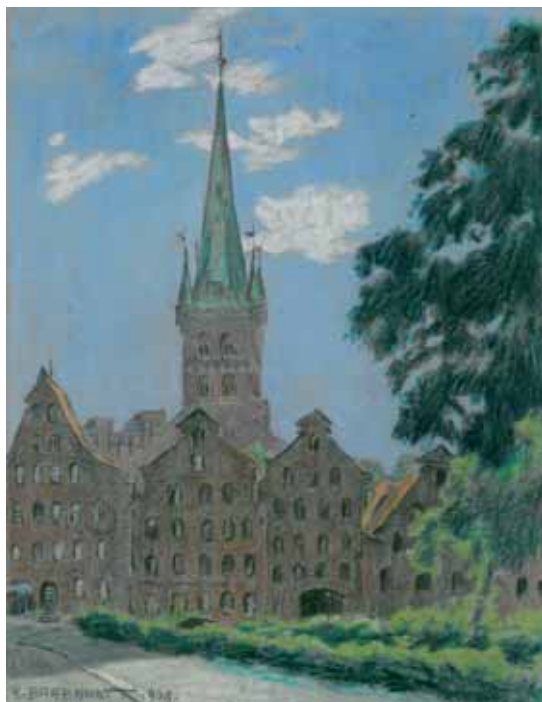
47 - Erlbach - Aquarell



201 - Nürnberg - Farbig aquarellierte Kreidezeichnung



96 - Jena - Farbig aquarellierte Kreidezeichnung



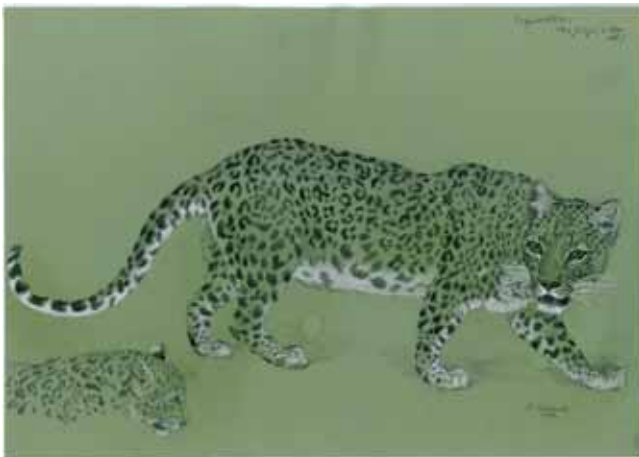
168 - Lübeck - Pastell



162 - Lübeck - Pastell



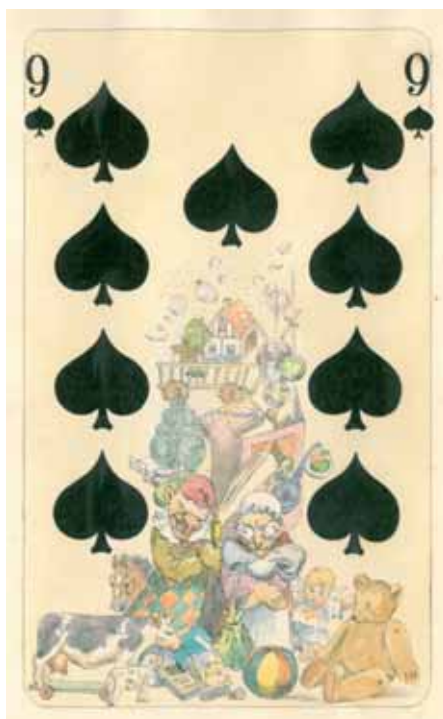
516 - Tiger - Farbige Kreidezeichnung



504 - Leoparden - Weiß gehöhte Kreidezeichnung



498 - Füchse - Aquarell mit Deckweiß



455 - Spielzeug - Aquarell und Tuschefeder



424 - Leipzig - Aquarell über Federzeichnung



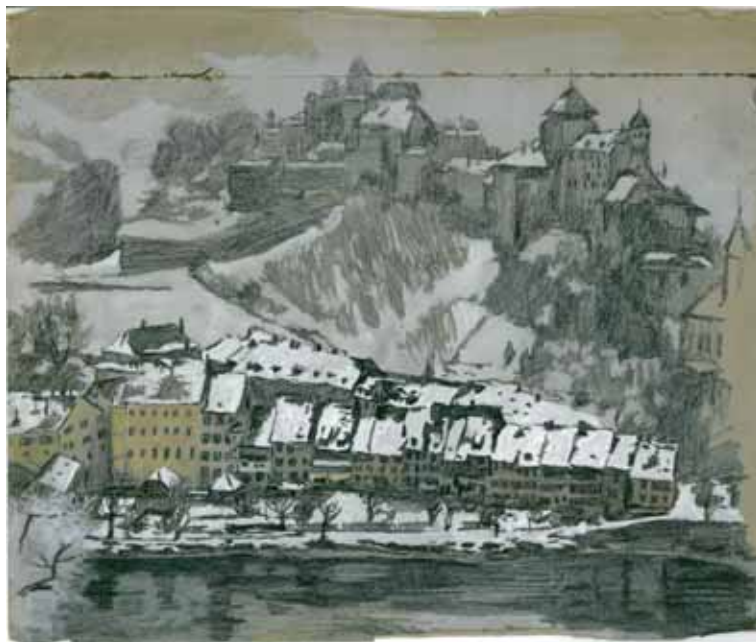
147 - Leipzig - Aquarell



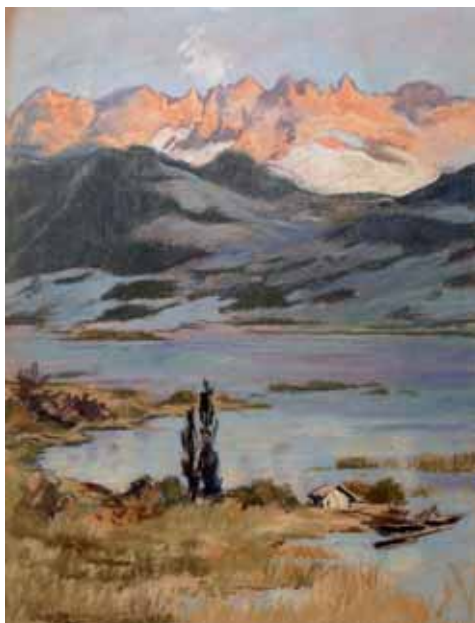
70 - Grimma - Aquarell



247 - Steinwiesen - Aquarell



286 - Aarburg - Farbstiftzeichnung mit kräftiger Weißhöhung



295 - Dolomiten - Farbige Kreidezeichnung



231 - Riesengebirge - Pastell



322 - Schweiz - Farbige Kreidezeichnung



319 – Rapperswil – Aquarell



314 – Bauernhof mit Matterhorn – Radierung



325 – Stadtbrunnen in der Schweiz – Aquatintaradierung



339 – Zofingen – Bleistiftzeichnung

310 - Blick auf die Jungfrau von der kleinen Scheidegg. Aquatintaradierung, sign., bezeichnet und dat. „1923“, 12 x 15,5 cm. 60,—

311 **LANGNAU/Schweiz.** Blick auf Eiger, Mönch und Jungfrau von Langnau aus. Teils aquarellierte Bleistiftzeichnung, rechts unten sign. und dat. „18. Nov. 1923“, 18,5 x 27 cm. 110,—

312 **LUGANO.** „Am Luganer See“. Blick von einer Anhöhe auf die tiefliegenden Häuser, den See und das gegenüberliegende Ufer. Aquatintaradierung, sign. und bezeichnet, um 1923, 16,5 x 13,5 cm. 40,—

313 - „Am Luganer See“. Blick vom Ufer mit einem Kahn über den See auf Bergmassiv. Aquatintaradierung, um 1923, 19 x 14,5 cm. 30,—

314 **MATTERHORN.** Blick von einem Gebirgsbach aus über Bergbauerdorf zum Matterhorn. Radierung, um 1927, 26 x 18,5 cm. 80,—

315 - Blick zum Matterhorn. Radierung in Braun, sign., um 1927, 10,5 x 8 cm. 40,—  
Dabei: Unbezeichneter Probedruck.

316 - Blick auf das Massiv von Klein Matterhorn aus. Holzschnitt, rechts unten mit Bleistift sign. und dat. „1927“, 18 x 12,5 cm. 40,—  
Auf dünnem Japanpapier.

317 **MYTHEN.** „Die Mythen“. Blick über Schneefeld auf die beiden Berge im Winter. Farbige Kreidezeichnung, mit kräftiger Weißhöhung um 1924, 28 x 23 cm. 150,—  
Die Weißhöhung im Himmel leicht oxydiert.

318 **PILATUS.** „Pilatus“. Blick zum Bergmassiv. Bleistiftzeichnung, rechts unten sign., bezeichnet und dat. „1924“, 11,5 x 17 cm. 40,—

319 **RAPPERSWIL.** „Schloß Rapperswyl am Zürich-See“. Blick auf das Schloß, davor ein mächtiger Baum, rechts Ausblick ins Gebirge. Aquarell, rechts unten monogr. und dat. „(19)24“, 10,5 x 15 cm. 220,—

Vom Künstler auf Karton montiert und beschriftet.

320 - Blick über Rapperswil auf den Zürichsee, mit Bergpanorama. Bleistiftzeichnung, rechts unten monogr., bezeichnet und dat. „9.3.(19)24“, 24 x 17 cm. 100,—

Alt montiert.

321 - „Rapperswyl. Schloss“. Blick auf das Schloß, davor ein mächtiger Baum. Bleistiftzeichnung, rechts unten monogr., bezeichnet und dat. „9.1.(19)24“, 17 x 24 cm. 130,—

Alt montiert.

322 **SCHWEIZ. - Alpen.** Drei Darstellungen von Schweizer Alpen, auf drei Blättern. Farbige Kreidezeichnungen, um 1924, von ca. 23 x 35 cm bis ca. 32 x 43 cm. 240,—

Beilieg: Bleistiftzeichnung, ebenso (21 x 37). Insgesamt vier Darstellungen auf vier Blättern. - Geringe Altersspuren. **Siehe die Farbabbildung!**

323 - - Vier Darstellungen von Schweizer Alpengipfeln (Matterhorn, Eiger und Mönch usw.), auf vier Blättern. 4 Holzschnitte, um 1925, je ca. 18 x 13 cm. 120,—



341 – Zofingen – 3 Aquatintaradierungen in verschiedenen Druckzuständen

**SCHWEIZ.**

324 - **Jura.** Bauer bei der Feldarbeit im Schweizer Jura, rechts kleine Hütte, links Ausblick auf Bergkette. Aquatintaradierung in Braun, sign. und dat. „1926“, 16 x 20,5 cm. 60,—

325 - **Stadtbrunnen.** Blick auf einen öffentlichen Brunnen in einem Schweizer Städtchen, auf der Brunnensäule ein springendes Pferd, dahinter die Häuser des Platzes. Aquatintaradierung, sign. und dat. „27. Dez. 1923“, 14 x 19,5 cm. 200,—

**Beiliegen:** Ein weiterer, nicht sign. Abzug sowie die **Bleistiftvorzeichnung zu dieser Darstellung (19 x 28 cm)**. Insgesamt drei Darstellungen auf drei Blättern.

326 - - Blick auf einen öffentlichen Brunnen in einer Schweizer Stadt, mittig als Brunnenfigur ein Mädchen in Tracht, stehend unter einem filigranen Baldachin, rechts eine Häuserzeile, überragt von einem achteckigen Kirchturm (Rathhausturm?) mit Haube. Aquatintaradierung, sign., um 1924, 18 x 14 cm. 70,—

327 **SISIKON/Urnersee.** Blick auf Sisikon mit dem Urnersee, dahinter Hochgebirge mit dem Bauentock. Aquatintaradierung, sign. und dat. „1924“, 7 x 13 cm. 180,—

Zustandsdruck, vom Künstler mit Bleistift bezeichnet, sign. und dat. „3. Zustand. 3. Dr(uck). R. Brabandt. 1924“. Beiliegen: Ein weiterer, sign. und dat. Abzug der endgültigen Fassung, ein nicht sign. Abzug (im Rand fleckig) und eine **Vorzeichnung zu dieser Darstellung mit farbiger Kreide (17,5 x 22 cm)**, mit Baum statt der Ortschaft im Vordergrund (alt montiert, leicht fleckig). Insgesamt vier Darstellungen auf vier Blättern.

328 **STUBAITAL.** „Stubai Alpen“. Blick auf die Stubaier Alpen, vorne rechts im Tal Ortschaft (Mieders?). Pastell, unten bezeichnet, um 1930, 21 x 26,5 cm. 300,—

Vom Künstler alt auf Karton montiert und mittig betitelt. **Siehe die Farbabbildung!**

329 **TÖDI/Kt. Glarus.** „Der Tödi“. Blick auf den beschneiten Tödi mit Gletscher. Holzschnitt, rechts unten mit Bleistift sign. und dat. „1927“, 14,5 x 14,5 cm. 40,—

Auf dünnem Japanpapier.

330 **UFENAU/Zürich See.** „Ufenau im Zürichsee“. Blick auf die Insel. Aquatintaradierung, rechts unten sign., bezeichnet und dat. „1923“, 6 x 9 cm. 80,—

Links in der Platte monogrammiert und datiert.

331 - „Die Ufenau im Zürich-See bei Rapperswil“. Blick über den See auf die Insel. Bleistiftzeichnung, links unten sign., bezeichnet und dat. „9. März 1924“, 17 x 24 cm. 120,—

Alt montiert.

332 **VIERWALDSTÄTTER SEE.** „(2932m) Urstock am Vierwaldstätter See (Sisikon)“. Blick über den See zum Bergmassiv, im Vordergrund kleiner Ort mit Kirche und Kapelle. Pastell, mit weiß gehöht, rechts unten bezeichnet und dat. „1924“, 24 x 30 cm. 240,—

Auf gelb-grauem Zeichenpapier.



332 – Vierwaldstätter See – Pastell

333 - „Am Vierwaldstätter See“. Blick vom See auf ein Bergmassiv. Pastell, mit weiß gehöht, links unten sign., bezeichnet und dat. „Jan. 1924“, 18 x 29 cm. 80,—

Das Papier rechts von 22 cm auf 29 cm ergänzt.

334 - „Am Vierwaldstätter See“ und „Die Tellsplatte. (Vierwaldstätter See)“. Zwei Ansichten vom See und den Bergen auf zwei Blättern. 2 Holzschnitte, rechts unten mit Bleistift sign. und dat. „1927“, je 18 x 12,5 cm. 70,—

Auf dünnem Japanpapier.

335 - „Alter römischer Wachturm am Vierwaldstätter See (rechts Urirotstock)“. Aquarell über Bleistift, um 1924, verso bezeichnet, 17,5 x 27 cm. 120,—

Papier vom Künstler am rechten Rand angesetzt. Alt auf braunen Karton montiert.

336 **WÄDENSWIL.** „Wädenswil“. Blick von einer Anhöhe auf den Ort und über den See nach Rapperswil und auf schneebedeckte Berge. Pastell, mit weiß gehöht, rechts unten bezeichnet, um 1925, 31 x 42 cm. 600,—

Auf grauem Zeichenpapier. Sehr stimmungsvolle, großformatige Ansicht. **Siehe die Farbabbildung!**

337 **ZELL/am See. - Kitzsteinhorn.** „Zell am See“. Das Kitzsteinhorn bei Zell am See gesehen von der Schmittenhöhe. Bleistiftzeichnung, unten sign. und dat. „1922“, verso bezeichnet, 16,5 x 24 cm. 60,—

Gering fleckig.

338 **ZOFINGEN.** „Zofingen. Die Hatzgasse“. Blick in die Gasse zum Kirchturm. Bleistiftzeichnung, rechts unten monogr., bezeichnet und dat. „1924“, 17,5 x 11,5 cm. 170,—

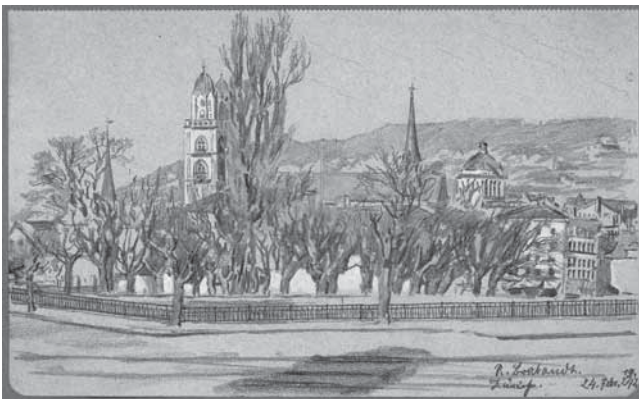




347 – Bäume – Aquatintaradierung – Probedruck



351 – Exlibris-Entwurf – Lavierte Bleistiftzeichnung



344 – Zürich – Blei- und Farbstiftzeichnung

**339** - Blick auf den verschneiten Niklaus-Thut-Brunnen mit der Figur, dahinter die Häuser des Platzes. Bleistiftzeichnung, 1924, 16 x 24,5 cm. 280,—

Zusammengeklebte Blätter aus einem Skizzenbuch (leicht fleckig). **Beiliegen:** Zwei Zustandsdrucke nach dieser Vorzeichnung, bezeichnet „1. Probedruck. 1. Dr(uck)“ bzw. „1. Probedruck. 2. Dr(uck)“, Radierungen mit Aquatinta, sign. und dat. „11. Jan. 1924“, 12 x 15,5 cm. Dazu ein Abzug des endgültigen Zustands, ebenfalls sign. und dat. Insgesamt vier Darstellungen auf vier Blättern.

**340** - Blick in das „Hexengäßli“, am Ende Kirchturmspitze. Aquatintaradierung, rechts unten sign. und dat. „1923“, 15,5 x 6 cm. 35,—

**341** - Blick in das „Katzengäßli“ (auch „Bündengäßli“ genannt), am Ende der Pulverturm. 3 Aquatintaradierungen (Probedrucke), rechts unten sign. und dat. „27. April 1924“, je 13 x 9 cm. 180,—  
Drei Probedrucke des 1. Zustands (noch ohne die Ausarbeitung der Flächen), des 2. Zustands (1. Druck) und des 3. (endgültigen) Zustands (3. Druck). Sehr interessante Folge, die einen Einblick in die Arbeitsweise des Künstlers gibt.

**342** - Blick in das „Katzengäßli“ (auch „Bündengäßli“ genannt), am Ende der Pulverturm. Aquatintaradierung, rechts unten sign. und dat. „1924“, 13 x 9 cm. 40,—

**343** - Blick durch eine verschneite Straße auf die Stadtkirche, vorne rechts ein Denkmal (Löwe). Aquatintaradierung, rechts unten sign. und dat. „1924“, 8,5 x 7 cm. 35,—

**344 ZÜRICH.** Blick von einer Strasse auf das Großmünster. Blei- und Farbstiftzeichnung, rechts unten sign., bezeichnet und dat. „24. Febr. 1924“, 17 x 24 cm. 180,—

### III. Dekoratives

Exlibris, Glückwunschkarten,  
Gelegenheitsgraphik, Genredarstellungen,  
Landschaften, Berufsdarstellungen

**345 ADAM und EVA.** „Fluch“. Vor dem thronenden Erzengel Michael kniet vornüber gebeugt Eva, Adam wendet sich zum Gehen, unten Inschrift. Radierung, hs. sign. und dat. „1920“, 8,5 x 10 cm. 50,—

**346 BÄUME.** Sammlung von sechs Arbeiten mit Baummotiven. 5 Aquatintaradierungen und 1 Lithographie, sign. oder monogr., bezeichnet und dat. „1921 bzw. 1922“, von 6,5 x 5,5 bis 11 x 13 cm. 140,—

Die Blätter zeigen Bäume in einem Garten, in der freien Natur, an einem hügeligen Strand usw. Teils als Probedrucke bezeichnet. Ein Blatt signiert „Richard Brabandt“ (der Vater?).

**347** - Blick auf drei hohe Laubbäume, rechts Himmel mit Gewitterwolken (21,5 x 25,5 cm). Blick auf mehrere Bäume im Winter, links Holzzaun. 2 Aquatintaradierungen, sign., bezeichnet und dat. „1920“, 31 x 22,5 cm. 140,—

Beide Blätter bezeichnet als „Probeabzug“ bzw. „1. Probedruck“. Ausdrucksstarke Radierungen des erst 18jährigen Künstlers.

**348** - Sammlung von drei Blättern mit Bäumen in der freien Natur. 3 Aquatintaradierungen, sign., bezeichnet und dat. „1919-23“, 7,5 x 8,5 bis 18,5 x 9,5 cm. 100,—

Das erste Blatt zeigt eine Strasse mit zwei mächtigen Weiden am Rand (II. Zustand), das zweite vom Wind gebeugte Laubbäume (1. Zustand, linke Ecke gebräunt), das dritte einen Blick auf den Waldrand mit den Bäumen bis zur halben Höhe.

**349** - „Nachwinter“. Blick eine Allee entlang auf ein mehrstöckiges Bürgerhaus. Sammlung von vier Zustandsdrucken. 4 Aquatintaradierungen, sign., bezeichnet und dat. „1921“, 10,5 x 7 cm. 100,—

Vier verschiedene Zustandsdrucke, einer mit dem Vermerk „n.d.N(atur) rad(iert)“. Jeweils in der Platte monogrammiert und datiert „1921“.

**350 BAUERNHAUS.** Blick auf den rückwärtigen Teil eines Bauernhofs mit Geräteschuppen, rechts kleine Holzhütte und bäuerliche Gerätschaften. Pastell, um 1950, 22,5 x 17,5 cm. 90,—



364 – Kampf gegen den Druckfehlererteufel – Aquarell über Tuschkfeder



370 – Restaurant mit Wandgemälde – Aquarell über Tuschkfeder

**351 BAUERNKRIEG. - Bundschuh.** „Ex-Libris Conrad“. Entwurf für ein Exlibris mit Ganzfigur eines Bauernführers, in der Linken die Fahne mit dem Bundschuh, dahinter eine Bauernrotte mit Sensen, Spießsen usw., unten Inschrift. Lavierte Bleistiftzeichnung, rechts unten sign. und dat. „1954“, 12 x 7,5 cm. 90,—  
Die Darstellung ist eine Anspielung auf den „Armen Konrad“, einen Bauernaufstand in Württemberg 1515, dessen Anführer Gaispeter auch so genannt wurde. 1517 gab es die Bundschuhverschwörung im Schwarzwald.

**352 BAUM - und LANDSCHAFTSSTUDIEN.** Vier Darstellungen von Bäumen bzw. Landschaften (bei Leipzig?), auf insgesamt vier Blättern. Aquarelle (3) und Federzeichnung (1), dat. 1919 bis 1925, von 17 x 11,5 cm bis 17,5 x 22 cm. 180,—

**353 BAUWESEN. - Richtfest.** Zwei Bauhandwerker ziehen beim Richtfest den geschmückten Kranz in die Höhe. Holzschnitt, hs. sign. und dat. „1939“, 14 x 8 cm. 60,—  
Vermutlich Entwurf für ein Titelblatt der „Leipziger Illustrierten Zeitung“.

**354 BESTATTUNGSWESEN. - Kondolenzkarte.** „Aufrichtige Teilnahme“. Blick auf ein Friedhofstor, eingerahmt von Zypressen. Radierung mit Bleistift, bezeichnet und dat. „31. V. 1947 abgeholt“, 10,5 x 7 cm (Darstellung) bzw. 13 x 20 cm (Blattgröße). 60,—

Verso Typographie mit Text, dazu die Bezeichnung „M 102 / Z 714“.

**355 BETTLER. - Ehepaar.** Altes Ehepaar mit Stöcken, die Frau sammelt in einem Korb Inflationsgeldscheine mit vielen Nullen. Holzschnitt mit zwei Farben, im Holzstock monogr. „RB“ und dat. „1928“, 19 x 11,5 cm. 60,—

**356 - Straßenmusiker.** „Hofsänger“. Blick in einen Hinterhof, zwischen Häusern lehnt an der Wand ein singender Bettler. Linolschnitt, monogr. „RB“, um 1930, 11,5 x 4 cm. 30,—

**357 BUCHDRUCKER.** „Buchgewerbe Leipzig“. Blick auf das ehemalige „Deutsche Buchgewerbehaus“ in Leipzig, Dolzstraße 1, vorne eine Statue Gutenbergs mit Buch in Händen, stehend vor einer Druckerpresse. Aquarell über Bleistift, sign., 1946, 31 x 22 cm. 250,—  
Entstanden anlässlich der sog. „Leipziger Friedensmesse“ im Mai 1946. - Im Rand gering fleckig, auf festem Malkarton. Verso Adressenstempel des Künstlers.

**358 - „Meister Schule Leipzig“.** Blick auf das Gebäude der Meisterschule für das graphische Gewerbe in Leipzig, davor drei Drucker, der linke beim Betrachten einer geätzten Druckplatte mit Darstellung des Gebäudes, der mittlere an einer Setzmaschine, der rechte beim Betrachten eines Abzugs, vorne Gefäße mit Ätzflüssigkeiten. Aquarell über Bleistift, sign., 1946, 31 x 22 cm. 250,—

Entstanden anlässlich der sog. „Leipziger Friedensmesse“ im Mai 1946. - Im Rand einige Flecken, auf festem Malkarton. Verso Adressenstempel des Künstlers. Siehe die Farbabbildung!

**359 DORFGEBÄUDE.** Drei Darstellungen von Gebäuden in Dörfern (bei Leipzig?), auf drei Blättern. Farbige Kreidezeichnungen, um 1922, von 18 x 27,5 cm bis 32 x 40 cm. 180,—  
Teilweise alt montiert, ein Blatt mit stärkeren Altersspuren.

**360 DRUCKWESEN. - Leunawerke.** Blick auf die Industrieanlagen der Leunawerke(?), im Hintergrund Braunkohlentagebau, rechts ein Mann und eine Frau an einer Druckerpresse mit riesigen Bögen, vorne ein deftige Mahlzeit mit Würsten, Braten und „Kümmel“. Aquarell über Tuschkfeder, sign. und dat. „1938“, 11 x 23,5 cm. 120,—  
Links unten ein ausgespartes Eck für eine Inschrift.

**361 - Marienburg.** Blick auf die Marienburg bei Danzig, davor eine Gautschfeier mit drei Druckern, die einen Lehrling in einen Bottich mit Wasser werfen. Aquarell über Tuschkfeder, sign. und dat. „1938“, 11 x 23,5 cm. 150,—  
Links unten ein ausgespartes Eck für eine Inschrift.

**362 - München.** Blick über die Frauentürme ins Gebirge, rechts ein Münchner Kindl beim Biertrinken, links ein Schriftsetzer am Setzkasten, am Boden „HB“ - Bierflaschen. Aquarell über Tuschkfeder, sign. und dat. „(19)38“, 11 x 23,5 cm. 120,—  
Rechts unten ein ausgespartes Eck für eine Inschrift.

**363 - Spielkartenentwurf. - Druckerei.** „Tiefdruck - Rotation“. Blick in einen Maschinenraum mit Tiefdruckrotationspressen auf zwei Ebenen, unten Drucker bei der Arbeit, darüber und darunter je vier Karos für eine Karo-Acht. Aquarell über Tuschkfeder, um 1947, 22 x 13 cm. 100,—

**364 - Wartburg/bei Eisenach.** Blick in eine Mittelgebirgslandschaft, links die Wartburg bei Eisenach, vorne gehen vier Drucker mit einer Schreibfeder als Spieß auf den leibhaftigen Druckfehlererteufel los, der Frontmann hält den „Duden“ in der erhobenen Rechten. Aquarell über Tuschkfeder, sign. und dat. „1938“, 11 x 23,5 cm. 140,—

**365 EISENBAHN.** Blick auf einen fahrenden Zug in der Dämmerung, aus der Lokomotive quillt rötlicher Rauch, links eine Industrieanlage. Aquarell, sign. und dat. „1920“, 28 x 37,5 cm. 140,—

**366 - Werkstätten.** „Eisenbahnwerkstätten“. Blick über Brücke auf großes Werksgelände, links ein Schornstein. Bleistiftzeichnung, monogr., bezeichnet und dat. „1927“, 23,5 x 30 cm. 100,—

Die Ortsbezeichnung undeutlich lesbar „Engel(ke)dorf“?

**367 EXLIBRIS.** „Exlibris Werner Berger“. Fünf verschiedene Druckstände der selben Exlibrisdarstellung, auf fünf Blättern. Radierungen, hs. sign. und dat. 1921, je 9,5 x 7 cm. 150,—  
Darstellung: Vornübergebeugter Mann am Schreibtisch, dahinter Ausblick durchs Fenster. Vorhanden mit hs. Bezeichnung: „2. Probedr(uck) 1. Dr(uck) 9.Jan. 1921.“; „2. Probedr(uck) 2. Dr(uck) 9.Jan.1921.“; „3. Probedr(uck) 2. Dr(uck) 1921. 11.Jan.“; „Nr. 148.- 1920“; „1921“ (endgültiger Zustand).

**368 FORCHHEIM. - Tracht.** „Forchheim“. Ganzfiguren zweier Männer in Unterhaltung, der eine mit Zylinder, der andere mit Schirmmütze. Bleistiftzeichnung, sign. und dat. „1939“, 12 x 7 cm. 70,—  
Breitrandig.

**369 GARMISCH-PARTENKIRCHEN. - Holzknechte.** „Holzknechte an der Partnach“. Zwei Holzknechte sitzen rauchend am Flußufer. Fünf Abzüge (drei Probedrucke) auf fünf Blättern. 5 Aquatintaradierungen in Braun, in der Platte monogr. und dat. „1923“, 12 x 17,5 cm. 180,—  
Probedruck (1. Zustand, 1. Druck, nur Darstellung der Umrisse), signiert und datiert 21. Juni 1923; Probedruck (2. Zustand, 1. Druck), signiert und datiert 24. Juni 1923; Probedruck (3. Zustand), datiert am 25. Juni 1923 mit dem Vermerk „zuviel Farbe gezogen“. Dabei: Zwei nummerierte Drucke der gesamten Auflage von nur 40 Exemplaren.

**370 GASTRONOMIE. - Hamburg.** Blick auf Tische und Stühle eines Restaurants, an der Rückwand ein Gemälde mit dem Hamburger Hafen, links der Turm des „Michel“, rechts ein Ozeandampfer, vorne ein Drucker an seiner Setzmaschine. Aquarell über Tuschkfeder, 1938, 24 x 34 cm. 120,—



379 – Neujahrswunsch 1931 – Lithographie



387 – Neujahrswunsch 1939 – Radierung



389 – Neujahrswunsch 1941 – Radierung

371 - **Hummer.** Auf einem riesigen Hummer reitet ein Mann, aussehend wie ein „Einsiedler“ von Spitzweg. Linolschnitt, um 1925, 10,5 x 14 cm. 50,—

372 **GLÜCKWUNSCH. - Danksagung.** „Für ihre herzlichen Glückwünsche“ usw. Blick in „Wicklein's Weinstudierstube“, in der drei Herren unter einer gotischen Madonna beim Wein sitzen und „besinnliche Stunden im Liebfrau-Winkel der Abtei“ erleben, rechts der Danksagungstext für Glückwünsche zum „70. Kilometerstein meines Lebens“, hs. sign. „Ihr K. Wicklein“. Radierung in Braun, in der Platte sign. „Brabandt“, um 1925, 11 x 8,5 cm (Darstellung) bzw. 15 x 21 (Blattgröße mit Text). 150,—

**Beiliegen:** 1 Exemplar ohne Unterschrift, 1 Exemplar ohne den Danksagungstext rechts, 1 Fehldruck, 1 Variante mit anderen Köpfen. Insgesamt 5 Darstellungen auf 5 Blättern.

373 - **Hochzeit.** „Die besten Wünsche zur Vermählung“. Blick auf ein Fenster mit Herzen auf den Fensterläden, eingerahmt von einem Herz aus Blätterranken. Radierung, mit Bleistift bezeichnet und dat. „31. V. 1947 abgeholt“, 8,5 x 6,5 cm (Darstellung) bzw. 13 x 20 cm (Blattgröße). 50,—  
Verso Typographie mit Text, dazu die Bezeichnung „M 102 / Z 714“.

374 - **Neujahrswunsch.** „Ein Frohes Neues Jahr“ 1922. Blick auf drei männliche Aktmodelle, stehend (Rückenakt), sitzend und kauend. Radierung, mit Bleistift sign. und dat. „1921“, 12,5 x 8,5 cm. 60,—

375 - - Zum Neuen Jahr 1924. Vor einem Sternenhimmel schreit eine nackte junge Frau zum Betrachter, eine alte Hexe tritt ab. Radierung, mit Bleistift sign. und dat. „30. Dez. 1923“, 9 x 7,5 cm. 60,—

376 - - „1925“. Vor einer aufgehenden Sonne reitet eine nackte junge Frau grüßend auf einem Besen, eine alte Hexe wird von einem Bischof mit einem Exorzismus vertrieben. Radierung, i.d. Platte monogr. „RB“ und dat „1924“, 14,5 x 11,5 cm. 80,—  
Verso hs. Glückwünsche des Künstlers an seine künftige Frau Hildegard und deren Familie.

377 - - Vor nächtlichen Himmelserscheinungen (Komet usw.) steht und kauert voller Schrecken eine nackte, sechsköpfige Familie, der Mann hebt das Jüngste zum Himmel empor. Radierung, hs. sign. und dat. „1925“, 15,5 x 11,5 cm. 90,—  
Verso hs. Glückwünsche des Künstlers an seine künftige Frau Hildegard.

378 - - Vor nächtlichen Himmelserscheinungen (Komet usw.) steht und kauert voller Schrecken eine nackte, sechsköpfige Familie, der Mann hebt das Jüngste zum Himmel empor. Radierung, hs. sign. und dat. „1925“, 15,5 x 11,5 cm. 70,—

379 - - „Ein Gutes Neues Jahr 1931“. Auf einer Bühne steht ein sog. Pleitegeier, in den Krallen Papiere mit der Aufschrift „Steuer“, von links tritt ein halbnacktes, ausgeplündertes Paar vor den Vorhang, unten Inschrift. Lithographie, mit Bleistift bezeichnet „Orig. Lith.“, sign. und dat. „1930“, 20 x 14 cm. 80,—

380 - - „Ein Gutes Neues Jahr 1931“. Auf einer Bühne steht ein sog. Pleitegeier, in den Krallen Papiere mit der Aufschrift „Steuer“, von links tritt ein halbnacktes, ausgeplündertes Paar vor den Vorhang, unten Inschrift. Lithographie, i.d. Platte monogr. „RB“ und dat. „1930“, 20 x 14 cm. 60,—

381 - - „Und Friede Auf Erden - „ für 1932. Neben einer Tonne mit Aufschrift „Städt. Müllabfuhr“ liegt eine zerlumpte Frau und ißt Abfälle, daneben ein ausgehungertes Junge, unten Inschrift. Lithographie, mit Bleistift sign. und dat. „1931“, 16,5 x 11,5 cm. 80,—

Numerierter Abzug „1 / 20“.

382 - - „Ein besseres neues Jahr“ 1933. Ein altes Ehepaar tritt vor die Türe, die Frau hält in der Linken ein **Stundenglas**, unten Inschrift. Lithographie, mit Bleistift bezeichnet „Orig. Lith.“, sign. und dat. „1932“, 17 x 11,5 cm. 80,—

383 - - „Glückauf Im Neuen Jahr“ 1934. Ein Arbeiter mit Schafstiefeln und Spaten krempelt sich die Ärmel hoch, unten Inschrift. Holzschnitt, mit Bleistift sign. und dat. „1933“, 16,5 x 11,5 cm. 60,—

384 - - „Ein frohes Neues Jahr“ 1936. Ein Kaminkehrer auf Skiern fährt lachend einen Hügel hinunter, oben purzelt ein alter Mann mit Krücke. Radierung, i.d. Platte monogr. „RB“ und dat. „1935“, 11 x 16 cm. 60,—

385 - - „Ein frohes Neues Jahr“ 1936. Ein Kaminkehrer auf Skiern fährt lachend einen Hügel hinunter, oben purzelt ein alter Mann mit Krücke. Radierung, 1935, 11 x 16 cm. 70,—  
Abzug vor dem Monogram „RB“ und dem Datum „1935“.

386 - - „Herzliche Glückwünsche zum Jahreswechsel“ für 1938. Ein alter Mann mit Krücke und Stundenglas läßt auf seiner Zeigefingerspitze den Erdball kreisen. Radierung in Grün, mit Bleistift sign. und dat. „1937“, 15,5 x 10,5 cm. 70,—  
Einer von 24 nummerierten Abzügen.

387 - - „Glückauf zum Neuen Jahr“ für 1939. Blick auf eine **Turmuh** mit **Glockenspiel**, die Figuren sind Fischer, Jäger, Glasbläser, Bergmann usw., dazu der Reichsadler. Radierung, mit Bleistift sign. und dat. „1938“, 15 x 11,5 cm. 70,—  
Einer von 24 nummerierten Abzügen.

388 - - „Glückauf zum Neuen Jahr“ für 1940. Deutscher Soldat in Uniform mit Stahlhelm, Gewehr und Handgranaten steht schützend vor einer an einem Grab knienden Frau. Holzschnitt, mit Bleistift sign. und dat. „1939“, 15 x 11 cm. 80,—  
Hs. numerierter Abzug: „2 / 40“.

389 - - „Ein glückhaftes Neues Jahr“ für 1941. Ein Junge und ein barhäuptiger Ritter mit Brustpanzer, Beinschienen und Schwert stehen vor einer **Wahrsagerin**, die die Karten legt, ein Rabe reißt das Kalenderblatt „1940“ ab. Radierung, mit Bleistift sign. und dat. „1940“, 14,5 x 10,5 cm. 80,—  
Verso hs. Glückwünsche des Künstlers.



394 – Neujahrswunsch 1963 – Radierung



404 – Ein Ewer mit Fischern – Holzschnitt auf China



405 – Walpurgisnacht – Holzschnitt auf China

**GLÜCKWUNSCH.**

390 - - „Ein Glückliches 1942“. Drei deutsche Soldaten in Uniform überbringen einem Paar in Zivil ein Schale mit Lichtstrahlen. Radierung, mit Bleistift sign. und dat. „1941“, 14,5 x 10,5 cm. 60,—

Einer von 40 hs. nummerierten Abzügen.

391 - - „Ein glückhaftes neues Jahr“ 1943. Zwei deutsche Soldaten in Uniform führen eine fünfköpfige Familie aus einem Kellergewölbe ins Freie. Radierung, i.d. Platte sign. und dat. „1942“, 13,5 x 8,5 cm. 70,—

392 - - „Hoffnungsvolle Wünsche zum Jahreswechsel“. Vor den verschmierten Gläsern einer Nickelbrille steht ein kleiner Diogenes mit einem Kerzenleuchter, daneben ein zwölfzeiliges Neujahrsgedicht. Radierung, dat. 1949, 6,5 x 8 cm (Darstellung) bzw. 14,5 x 21 cm (Blattgröße). 70,—

**Beilieg:** Bleistiftvorzeichnung (Variante). Insgesamt zwei Darstellungen auf zwei Blättern.

393 - - „Hoffnungsvolle Wünsche zum Jahreswechsel“. Vor den verschmierten Gläsern einer Nickelbrille steht ein kleiner Diogenes mit einem Kerzenleuchter, daneben ein zwölfzeiliges Neujahrsgedicht. Radierung, dat. 1949, 6,5 x 8 cm (Darstellung) bzw. 14,5 x 21 cm (Blattgröße). 70,—

394 - - „Quo vadis homo? Ein glückhaft friedvolles 1963“. Zwei kräftige Hände packen zwei Knochenhände, die sich nach einem Atommodell ausstrecken, darüber ein Atompilz mit Rakete und Raumstation. Radierung, dat. 1963, 13 x 9 cm. 60,—

395 - **Ostern.** „Fröhliche (sic!) Ostern“ 1923. Blick auf ein Faß, aus dem ein fröhlicher Herr heraus kriecht, ein anderer mit Pfeife sitzt oben, im Hintergrund Fabrikschlote. Radierung in Braun, mit Bleistift sign. und dat. „1923“, 14 x 8 cm. 75,—  
Nummerierter Abzug „1 / 20,“ - Verso hs. Ostergrüße an die Familie seiner späteren Frau, Hildegard Kogge.

396 - - Blick auf eine Gruppe fröhlicher Ausflügler in einem flachen Boot (im Spreewald?), das am Heck vom Bootsmann mit einer Stake bewegt wird, am Bug sitzt ein Ziehharmonikaspieler. Aquarell über Federzeichnung, mit sign. und dat. „1926“, 9 x 13,5 cm. 90,—  
Nummerierter Abzug „1 / 20,“ - Verso hs. Ostergrüße an seine spätere Frau, Hildegard Kogge, und deren Familie.

397 - - „Ein Frohes Osterfest“ 1933. Ein dicker Faun untersucht die Knospen eines Strauches, unten Inschrift. Holzschnitt auf China, im Holzstock monogr. „RB“ und dat. „1933“, 16 x 12,5 cm. 50,—

Querfalte.

398 - - „Ostern“. Frauenakt nach links, im Strahlenkranz aufsteigend aus einer sich öffnenden Blüte. Linolschnitt auf China, um 1935, 13 x 13,5 cm. 60,—

399 - - „Ostern. (Auferstehung)“. Frauenakt nach rechts, im Strahlenkranz aufsteigend aus einer sich öffnenden Blüte. Linolschnitt auf China, um 1935, 13 x 13,5 cm. 50,—

400 - **Pfingsten.** - **Maikäfer.** „Pfingsten“. Ausflug ins Grüne eines Ehepaars, reitend auf einem riesigen Maikäfer, die Frau nackt, ein Spaziergänger entfernt sich ängstlich. Linolschnitt, mit Bleistift sign. und dat. „1927“, 12 x 15 cm. 50,—  
Insgesamt etwas fleckig.

401 - **Weihnachten.** Eine verarmte Familie mit zwei Kindern bedrängt eine Priestergestalt, links hackt ein alter Mann in der Erde, dahinter aufsteigend die Schemen eines Kreuzifixus und eines Dichters mit Harfe (Dante?). Radierung, hs. sign. und dat. „1930“, 19 x 13 cm. 60,—  
Verso hs. Weihnachtsgrüße des Künstlers und seiner Frau Hildegard.

402 **GLÜCKWUNSCHKARTE.** „Zur Heilig. Kommunion die besten Glückwünsche“. Monstranz mit dem Allerheiligsten, davor aufgeschlagenes Gebetbuch, seitlich brennende Kerzen und Rosen, unten die Inschrift. Federzeichnung, mit Inschrift in Goldbuchstaben um 1950, 7 x 10 cm (Darstellung) bzw. 11 x 15 cm (mit Schrift). 80,—

**Originalentwurf für eine Glückwunschkarte.**

403 - „Die herzlichsten Glückwünsche zu Konfirmation“. Kruzifix, Kelch und Schale mit Oblaten im Rosenoval, davor aufgeschlagene Bibel, rechts die Inschrift. Federzeichnung, mit Inschrift in Goldbuchstaben um 1950, 10 x 7 cm (Darstellung) bzw. 10 x 17 cm (mit Schrift). 80,—

**Originalentwurf für eine Glückwunschkarte.**

404 **HAMBURG.** „Ewer“. Blick auf das Deck eines Ewers, vorne die Fischersfrau beim Wäschewaschen, rechts der Fischer beim Pfeiferauchen, an der Reling die beiden Kinder, quer übers Deck gespannt die Leine mit Wäschestücken. Holzschnitt auf China, hs. sign und dat. „1926“, 19 x 11 cm. 70,—

405 **HEXEREI.** „Walpurgisnacht“. Vier nackte Hexen auf Besen und zwei bocksfüßige Teufel treiben über dem Kamin eines Hauses ihr Unwesen. Holzschnitt auf China, hs. sign. und im Holzstock dat. „1930“, 16,5 x 11,5 cm. 80,—  
Entsprechend der hs. Bezeichnung auf dem Passepartout fand der Holzschnitt Verwendung als „Titelblatt d(er) L(ei)p(z)i(g(er)) Ill(ustrierten) Z(ei)t(un)g“.

406 **JAHRESZEITEN.** - **Aprilwetter.** Junge Bäuerin mit Fruchtkorb im Aprilregen, ein Windstoß verdreht ihren Schirm, am Himmel scheint die Sonne. Holzschnitt auf China, um 1935, 13 x 9 cm. 40,—

Entwurf für einen Buchtitel.

407 **JESUS.** - **Schweiß Tuch.** Das Antlitz des dornengekrönten Jesus, erscheinend auf einem Leinentuch. Aquatintaradierung, mit Bleistift sign. und dat. „1951“, 19 x 19 cm. 80,—



408 – Maikäfer mit Kind – Holzschnitt



414 – „Feierabend“ des Landwirt – Aquatintaradiierung



419 – Leipziger Ehepaar – 2 Holzschnitte auf China

**408 KINDER. - Maikäfer.** Ein Kind, beschäftigt mit Schularbeiten, blickt erstaunt auf zu einem fliegenden Maikäfer. Holzschnitt, um 1935, 13 x 9 cm. 50,—

**409 KUTSCHEN.** Blick auf ein zweispänniges Cabriolet mit Fahrgast und Kutscher, dahinter Häuser und Kirche einer mitteldeutschen Stadt. Aquatintaradiierung, i.d. Platte monogr. „RB“, 1937, 19 x 12,5 cm. 60,—

**410 LANDSCHAFT IN HOLLÄNDISCHER MANIER.** Landschaft mit großer Weide im Vordergrund und Mühle in der Ferne. Sammlung von 6 verschiedenen Druckzuständen und Motiven. 6 Aquatintaradiierungen, „n.d. Natur radiert“ sign. und dat. „1923“, 7 x 6,5 bis 6 x 12 cm. 140,—

Sammlung von drei verschiedenen Motiven aus einer Mappe mit dem handschriftlichen Titel „direkt nach der Natur radiert auf die Platte“. Alle Blätter signiert und datiert. Auflage 18 Exemplare. - **Dabei:** Blick auf Stadttor und Kirche (2 Exemplare, signiert) und Ansicht mit Stadtmauer und Mühle, im Vordergrund Junge mit Hund und zwei Kühen. Signiert und datiert 1919. Insgesamt 6 Blatt.

**411 LANDSCHAFTEN.** Drei Darstellungen von deutschen Mittelgebirgslandschaften, auf insgesamt drei Blättern. Aquarelle, um 1920 bis 1942, von 16,5 x 23,5 cm bis ca. 27 x 37,5 cm. 150,—

Geringe Altersspuren.

**412 - Drei Darstellungen von Landschaften (bei Leipzig?), auf insgesamt drei Blättern. Aquarelle, um 1921 bis 1927, von 22,5 x 28,5 cm bis ca. 35 x 50 cm. 150,—**  
Geringe Altersspuren.

**413 - Zwei Darstellungen von Landschaften mit Gebirge, davon eine mit See im Vordergrund, auf insgesamt zwei Blättern. Farbige Kreidezeichnungen, um 1925, je 18 x 26,5 cm. 140,—**  
Alt montiert.

**414 LANDWIRT.** „Feierabend“. Kniestück nach viertelrechts eines bäuerlichen Arbeiters mit Hut und Schal, sich seinen Mantel anziehend. Aquatintaradiierung, i.d. Platte bezeichnet, mit Bleistift sign. und dat. „1920“, 18,5 x 9,5 cm. 90,—

**415 - Ganzfigur en face eines Bauern, mit gezogenem Hut stehend bei seinem Pflug, die Hände übereinander gelegt zum Angelusgebet. Holzschnitt, um 1935, 14 x 8 cm. 60,—**  
Vermutlich Entwurf für ein Titelblatt der „Leipziger Illustrierten Zeitung“.

**416 - „Neuland“.** Ganzfigur nach halblinks eines Bauern, mit dem Spaten ein Feld umgrabend, in der Ferne ein kleines Haus. Holzschnitt, um 1935, 14 x 9 cm. 60,—  
Entwurf für einen Buchtitel.

**417 - Bäuerin.** Halbfigur nach viertellinks einer Bäuerin aus dem bayerischen Oberland, mit Kopftuch sitzend vor einem Bierkrug. Aquatintaradiierung, mit Bleistift sign. und i.d. Platte dat. „1919“, 10 x 8 cm. 60,—

**418 LANDWIRTSCHAFT.** „Ernte“. Blick auf Getreidegarben, davor schlafend ein Mädchen neben einem Wasserkrug. Holzschnitt, im Holzstock sign., um 1935, 14 x 10 cm. 50,—  
Entwurf für einen Buchtitel.

**419 LEIPZIG. - Ehepaar.** Brustbild eines Mannes im Profil nach rechts, eine Zeitung lesend. Brustbild einer Frau im Profil nach links mit Brille, beim Stopfen von Strümpfen. Insgesamt zwei Darstellungen auf zwei Blättern. 2 Holzschnitte auf China, um 1935, je ca. 8,5 x 8,5 cm. 80,—



425 – Leipziger Straßenbahn – Bleistiftzeichnung

**LEIPZIG.**

**420 - Schichtwechsel.** „Schichtwechsel f. Böhlen“. Blick an einem naß-kalten Tag von der Eisenbahnüberführung in „Leipzig-Ost“ auf die Fabrikschlote und Industrieanlagen der Braunkohle-Benzin-AG Böhlen, auf der Brücke zahlreiche Arbeiter mit Uniformmützen, Taschen usw., links die Gleisanlagen mit Güterzügen unter Dampf. Aquarell über Bleistift, verso bezeichnet, um 1943/44, 42 x 48,5 cm. 450,—

Auf dem Gelände des 1925 gegründeten Industriekraftwerks stehen heute die Kraftwerke Lippendorf. - Im Randbereich z.T. etwas knitterig, mit kleinen, hinterlegten Randeinrisse. **Dokument zur Industriegeschichte Leipzigs.** Detailreiches, farblich differenziertes Blatt, das die Stimmung in der Arbeitswelt der Kriegszeit lebendig widerspiegelt. **Siehe die Farbabbildung!**

**421 - Spielkartenentwurf. - Augustusplatz.** Blick über den Augustusplatz mit dem Mende-Brunnen, links das Krochhochhaus, rechts das Neue Theater bzw. die Oper, darüber neun Schellen. Federzeichnung, um 1947, 22 x 13,5 cm. 180,—  
Entwurf für eine Spielkarte.

**422 - - Buchdruck.** „Lexika“. Blick auf eine Reihe von Lexikonbänden (Brockhaus?), dazu ein Polarforscher, ein Astronom mit Fernrohr und eine Kogge, umgeben von den zehn Kreuzen einer Kreuz-Zehn. Aquarell über Federzeichnung, um 1947, 22 x 13 cm. 180,—

Die zehn Kreuze zu je fünf und die je zwei Ziffern „10“ spiegelverkehrt.

**423 - - Messe. -** „Leipziger Messen seit 1497“. Wappenschild mit dem Messelogo „MM“ über einer Weltkugel mit sprießendem Bäumchen, bekrönt vom meißnischen Löwen mit Merkursstab in Händen, darüber zwei Eicheln. Aquarell über Federzeichnung, um 1947, 22 x 13 cm. 180,—

1497 verlieh Kaiser Maximilian I. der Stadt das Reichsmesseprivileg. - Im Rand vereinzelt fleckig.

**424 - - Auerbachs Keller.** Blick in die Trinkstube von „Auerbachs Keller“ mit vier Zechbrüdern, rechts Faust und Mephisto, alle in Renaissancegewändern, in der oberen Hälfte acht Eicheln. Aquarell über Federzeichnung, um 1947, 22 x 13,5 cm. 180,—  
Im Rand vereinzelt fleckig. **Siehe die Farbabbildung!**

**425 - Straßenbahn.** Blick in einen Wagen der Leipziger Straßenbahn zur Kriegszeit, besetzt von zahlreichen Arbeitern mit Taschen bzw. Feldgeschirr auf dem Weg zur bzw. von der Arbeit, vorne eine Frau mit Kind in Unterhaltung mit einem freundlichen Herrn. Bleistiftzeichnung, verso bezeichnet, um 1943/44, 39 x 44 cm. 350,—



422 – Spielkartenentwurf – Aquarell über Federzeichnung



428a – Geigenbauer in Mittenwald – Bleistiftzeichnung



426 – Postkartenentwurf zum Umzug – Bleistiftzeichnung



429 – Geigenspieler – Radierung

Auf dem Gelände des 1925 gegründeten Industriekraftwerks stehen heute die Kraftwerke Lippendorf. - Im Randbereich etwas angestaubt und gering fleckig, mit kleinen, hinterlegten Randeinrisse. **Dokument zur Verkehrsgeschichte Leipzigs.** Detailreiches, stimmungsvolles Blatt aus der Arbeitswelt der Kriegszeit.

**426 - Umzug nach Meusdorf.** „Wir ziehen um! Annemarie u. Otto Staps. Neue Adresse: Meusdorf bei Leipzig - Dietrich Eckardtstr. 36“. Blick auf das Haus in der heutigen Hans-Scholl-Straße 36, daneben ein grotesk mit Hausrat beladener Mann, oben und unten Inschrift. Bleistiftzeichnung, rechts außen sign. und dat. 1937, 11,5 x 15,5 cm. 140,—

**Beiliegen:** Drei weitere Bleistiftzeichnungen zum Umzug des Ehepaares Staps mit ähnlichem Text, davon zwei mit Ansicht des Hauses, eine mit Ortsangabe „Holzhausen“. Drei Radierungen von Brabant mit Ansicht des Hauses (5,5 x 5,5 cm), gedruckt auf Umzugsanzeigen im Postkartenformat (je 10 x 16 cm Blattgröße), in verschiedenen Druckzuständen. Insgesamt sieben Darstellungen auf sieben Blättern. Auf einer Zeichnung verso Angaben zu Otto Staps: „Gen. Dir. (Beyer-Vlg.: Für die Frau) Otto Staps“. - Die Zeichnungen teilweise mit ergänzten Eckausrissen.

**427 - „Ex libris Siegfried Weber“.** Hommage an den Verleger zum 100jährigen Jubiläum der Leipziger Illustrierten Zeitung. Blick in eine Gebirgslandschaft, vorne Siegfried mit gezogenem Schwert vor dem erschlagenen Drachen. Radierung, hs. sign., dat. 1943, 12 x 9 cm. 60,—

Siegfried Weber (1881 - 1966) war Inhaber der Verlagsbuchhandlung, Buchdruckerei und graphischen Kunstanstalt in Leipzig. Nach seiner Enteignung lebte er seit 1951 in Wolfenbüttel.

**428 MITTENWALD. - Holzknechte.** „Holzer (= Holzknechte) in der 'Post' (Gasthof zur Post)“. Blick auf einen Stammtisch im Gasthof zur Post mit fünf Holzknechten beim Biertrinken, alle mit Federn am Hut. Aquatintaradierung, in der Platte monogr., sign. und dat. „1923“, 10 x 15,5 cm. 70,—  
**Siehe die Farbabbildung!**

**428a - Brauchtum.** „Mittenwald (Obb). Beim Geigenbauer“. Blick in eine Geigenbauerwerkstatt, vorne der Pfeife rauchende Meister beim Zitherspielen, an der Wand Werkzeuge und fertige Geigen. Bleistiftzeichnung, rechts unten sign., bezeichnet und dat. „3. Sept. 1922“, 47 x 35 cm. 350,—

**429 MUSIK. - Geigenspieler.** „Das Lied“. Blick in ein Musikzimmer, links ein Geigenspieler, rechts zwei junge Frauen, die aus einem Notenbuch singen. Radierung, sign. und dat. „1921“, 9,5 x 14,5 cm. 120,—

Zustandsdruck, hs. bezeichnet „1. Probedruck 1. Dr(uck)“.

**430 - -** Blick auf einen Geigenspieler, sitzend in einer Laube. Radierung, sign. und dat. „1921“, 12 x 7 cm. 80,—

Bezeichnet „1. Probedruck, 2. Druck“.

**431 - Klavierspieler.** „Händel, Beethoven, Schubert, La Traviata in Mecklenburg“. Pianist am Flügel, dazu eine Frau als Hilfe beim Umblättern. Bleistiftzeichnung, monogr. „R.B.“ und dat. „25. August 1921“, 22 x 35 cm. 120,—

**432 OBERBAYERN. - Bäuerin.** Oberbayerische Bäuerin mit großer Kraxe auf dem Rücken in der Landschaft stehend. Drei Zustandsdrucke auf drei Blättern. 3 Aquatintaradierungen, sign. und dat. „1923“, 20 x 17 cm. 220,—

Brabant hielt sich 1922/23 in Oberbayern auf. Der 1.Zustand (2.Druck) zeigt die Bäuerin und Ihre Kraxen Umrissen (signiert und datiert 6. April 1923); der 2. Zustand (1. Druck) zeigt die Figur der Bäuerin voll ausgeführt, aber noch ohne Hintergrund (signiert und datiert 8. April 1923); der 3. Zustand (1. Druck) zeigt das fertige Blatt mit drei Pappeln links und einer Stadtsilhouette im Hintergrund (signiert und datiert 10. April 1923). Alle drei Blätter links unten monogrammiert und datiert. **Siehe die Farbabbildung!**

**433 - Frauenporträt.** Halbfigur nach halblinks einer alten Frau aus Oberbayern, sitzend mit Haube und Schultertuch. Bleistiftzeichnung, sign. und dat. „6. Febr. 1922“, 32 x 27 cm. 150,—

**Beiliegt:** Radierung nach dieser Vorzeichnung, seitenverkehrt (15 x 11,5 cm), mit Bleistift bezeichnet „1. Zustandsdruck“, sign. und dat. „6. Febr. 1922“. Insgesamt zwei Darstellungen auf zwei Blättern.

**434 - Männerporträt.** „Weihnachts Märchen“. Halbfigur im Profil nach links eines bärtigen Mannes, gebeugt über ein offenes Buch. Bleistiftzeichnung, sign. und dat. „6. Nov. 1922“, 22,5 x 31,5 cm. 120,—



433 – Oberbayerin – Bleistiftzeichnung

**OBERBAYERN.**

435 - - „Ein Münchner. Münchner Prof(essor) in der Hütte“. Halbfigur nach halblinks eines bärtigen Mannes mit Brille. Aquatintaradierung, sign. und dat. „1923“, 16 x 12 cm. 100,—

**Dabei:** Das gleiche Blatt ohne Signatur sowie ein weiterer Abzug (3. Zustand) mit der Beschriftung: „Oberbayerischer Förster“ und der handschriftlichen Bemerkung Brabandts „zuviel Farbe gezogen, sonst fertig“.

436 - **Studien aus Oberbayern.** Titelblatt der Folge mit Ansicht der „Teufelsköpfe am Obersee“ im Rund, dabei fünf Porträts aus Oberbayern. 6 Aquatintaradierungen, meist sign. und dat. „1922-24“, von 7,5 x 6,5 bis 18 x 13 cm. 180,—

Mit zwei Zustandsdrucken! Die Sammlung enthält u.a. einen Bauern mit Hut und Pfeife, einen Biertrinker, einen Bauern mit Vollbart.

437 **PFERDE. - Ritter.** Blick auf eine Waldlichtung, unter einem Baum ein rastender Ritter in Rüstung, neben ihm sein Pferd. Aquatintaradierung, sign. und dat. „1921“, 13 x 9 cm. 80,—

Im breiten Rand ein paar leichte (Finger-)Flecken vom Druck.

438 **PRIEN. - Tracht.** „Mein Wirt aus Prien am Chiemsee“. Brustbild en face des etwa 50jährigen Prieners, mit kräftigem Schnauzbar, Trachtenjoppe und -hut. Aquatintaradierung, bezeichnet, monogr. und dat. „26. Aug. 1923“, 13 x 11,5 cm. 180,—

Zustandsdruck, hs. bezeichnet „1. Zustand“.

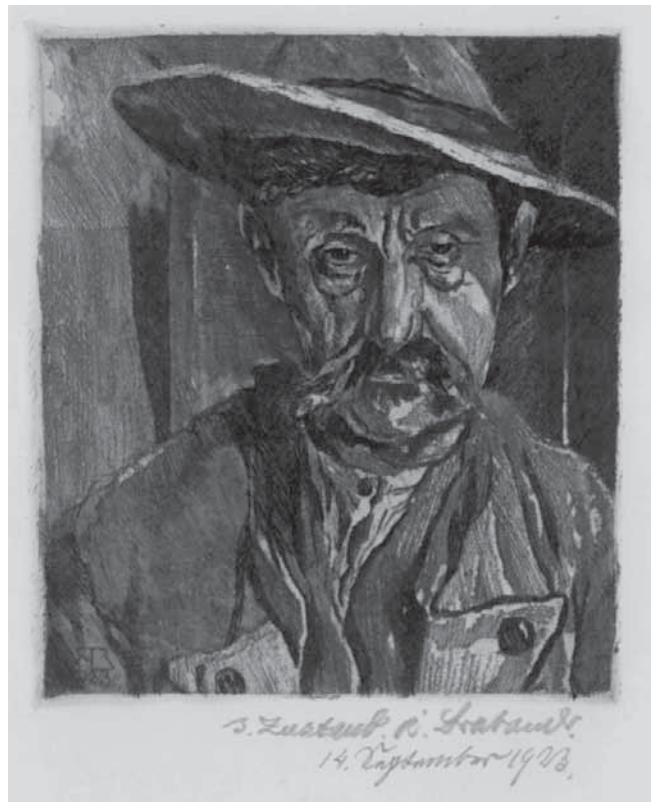
439 - - „Mein Wirt aus Prien am Chiemsee“. Brustbild en face des etwa 50jährigen Prieners, mit kräftigem Schnauzbar, Trachtenjoppe und -hut. Aquatintaradierung in Braun, bezeichnet, sign. und dat. „14. September 1923“, 13 x 11,5 cm. 150,—

Zustandsdruck, hs. bezeichnet „3. Zustand“.

440 - - „Mein Wirt aus Prien am Chiemsee“. Brustbild en face des etwa 50jährigen Prieners, mit kräftigem Schnauzbar, Trachtenjoppe und -hut. Aquatintaradierung in Braun, nummeriert, sign. und dat. „1923“, 13 x 11,5 cm. 120,—

Abzug des endgültigen Zustands, hs. nummeriert „1 / 40“.

441 - - „Mein Wirt aus Prien am Chiemsee“. Brustbild en face des etwa 50jährigen Prieners, mit kräftigem Schnauzbar, Trachtenjoppe und -hut. Aquatintaradierung, i.d. Platte monogr. „RB“ und dat. „1923“, 13 x 11,5 cm. 90,—



439 – Wirt in Prien – Aquatintaradierung – Zustandsdruck



442 – Schusterwerkstatt in Ramsau – Bleistiftzeichnung

442 **RAMSAU. - Schusterwerkstatt.** „Ramsauer Schuster (Königssee)“. Blick in eine Schusterwerkstatt, links der Schuster links bei der Arbeit, rechts eine wartende junge Frau in Tracht. Bleistiftzeichnung, bezeichnet, monogr. „RB“ und dat. „6. Juli (19)23“, 15,5 x 23 cm. 180,—

Alt montiert, dort verso bezeichnet.

443 **RAUCHER.** Brustbild im Profil nach rechts eines alten Mannes mit steirischem Hut, eine lange Pfeife rauchend. Bleistiftzeichnung, sign. und dat. „Jan. 1924“, 12 x 10 cm. 60,—

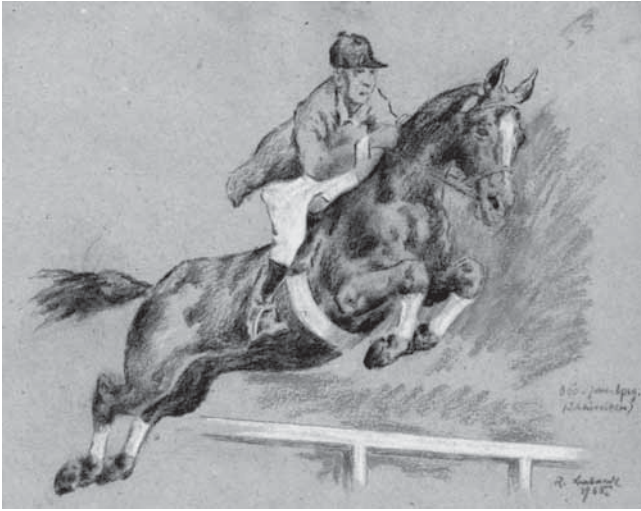
444 **REITER. - Springreiter.** „800 Jahre L(ei)pz(i)g. S ... reiten“. Springreiter in voller Montur, mit seinem Pferd nach rechts über eine Barriere setzend. Kohlezeichnung mit farbiger Kreide und weiß gehöht, sign. und dat. „1965“, 21 x 26 cm. 200,—

Auf grauem Papier, verso bedruckt mit Weihnachtsdekoration und „HO“.

445 **RENTNER.** Halbfigur im Profil nach links eines alten Mannes mit Schnurrbart und Melone, vornübergebeugt schlafend mit auf dem Stock verschränkten Händen. Aquatintaradierung, mit Bleistift monogr. und dat. „9. Mai 1922“, 17 x 10 cm. 60,—

Handschriftlich bezeichnetes Exemplar: „1. Probedruck) 3. Druck)“.

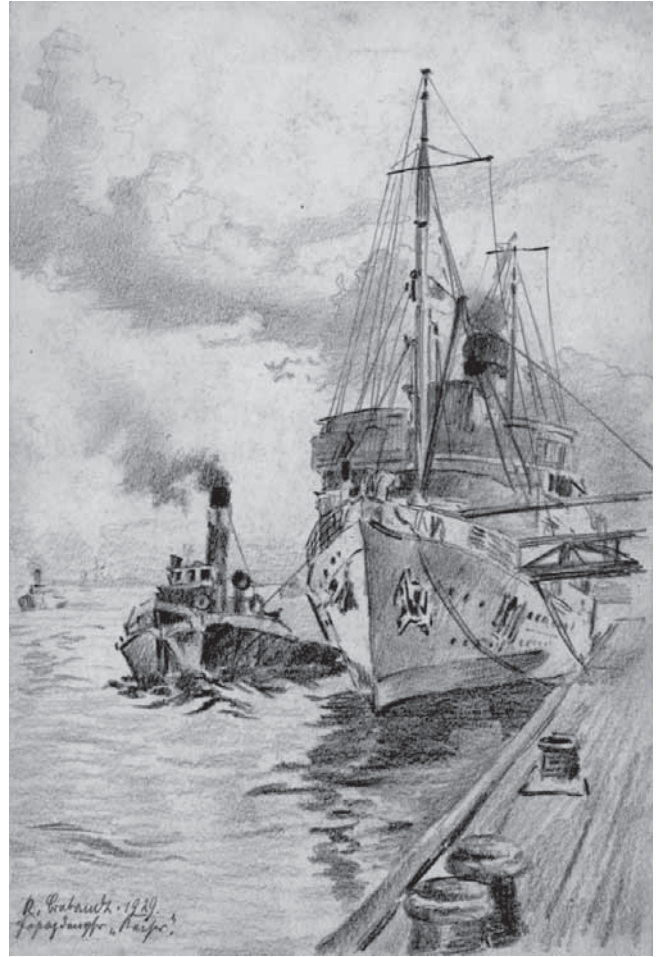




444 – Springreiter in Leipzig – Kohlezeichnung mit farbiger Kreide



446 – Fischer von Rügen – 2 Bleistiftzeichnungen



452 – Hapagdampfer Kaiser – Bleistiftzeichnung



458 – Till Eulenspiegel – Radierung

**446 RÜGEN. - Tracht.** „Fischersleut von Rügen“. Brustbild nach halblinks einer Fischersfrau mit Kopftuch. Halbfigur en face eines Fischers mit Schirmmütze und Schürze, den Kopf in die Rechte gestützt. Insgesamt zwei Darstellungen auf zwei Blättern. Bleistiftzeichnungen, sign. und dat. „Aug. 1940“ bzw. „31. VII. 1940“, 17 x 13,5 cm bzw. 27 x 23 cm. 280,—  
Die Fischersfrau mit handschriftlichem Zusatz: „Frau Jacob d. Ält.“

**447 SAGEN. - Freyja (Frigg).** Die halbentblößte nordische Göttin mit Armspangen, Halsschmuck und sternenförmigem Nimbus stehend neben einem erschlagenen Helden und seinem gebrostenen Schwert. Aquatintaradierung, i.d. Platte monogr. „RB“ und dat. „(19)22“, 15 x 10,5 cm. 50,—

Freyja und Odin gehörte jeweils die Hälfte der in der Schlacht Gefallenen.

**448 - Odin (Wotan).** Die Wilde Jagd. Odin auf seinem Pferd Sleipnir in Sturmwolken übers Hochgebirge reitend, davor die zwei Wölfe Geri und Freki, vorne ein verschneites Tannenbäumchen. Aquatintaradierung in Grün, i.d. Platte monogr. „RB“, um 1922, 15,5 x 9,5 cm. 70,—

Wodan wurde besonders zur Zeit der Wintersonnenwende verehrt. - Im Randbereich etwas fleckig.

**449 SCHÄFER.** Blick auf eine Dorfweide, vorne ein strickender Schäfer bei seiner Herde, mit Remarques. Radierung, 1918, 5 x 9 cm. 30,—

**450 SCHIFFE.** Fünf Darstellungen mit Personen- und Frachtschiffen auf fünf Blättern. 3 Bleistiftzeichnungen und 2 Radierungen, teils sign. und dat. „1922“, zwischen 7 x 7 und 19,5 x 25,5 cm. 180,—

Ein Motiv der Zeichnungen ist in einer kleinen und einer größeren Variante vorhanden. Eine Zeichnung ist alt montiert. Die beiden Radierungen sind als Probedrucke bezeichnet.

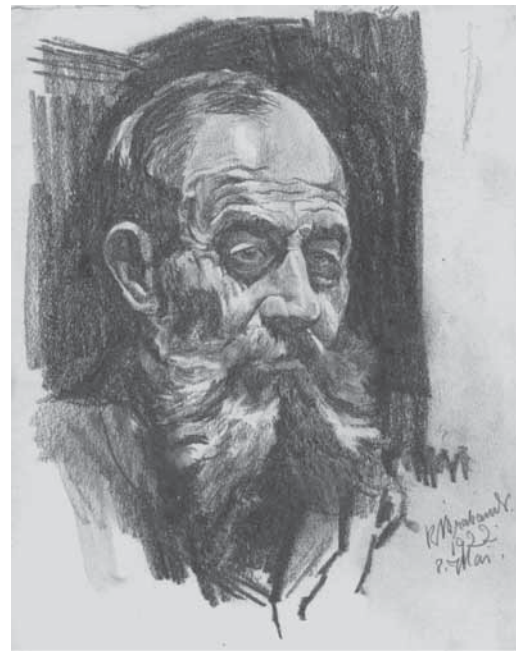
**451 - Ankerndes Segelschiff.** Sammlung von drei Zustandsdrucken. Aquatintaradierung, sign. und dat. „1921“, 13,5 x 8 cm. 80,—

Das erste Blatt bezeichnet „1. Probedruck, 1. Druck“, datiert 11. Okt. 1921; das zweite Blatt bezeichnet „Probedruck, 1. Druck“; ein Auflagendruck auf großem Papier mit der Numerierung „V“.

**452 - Dampfschiff.** „Hapagdampfer Kaiser“. Der Dampfer im Hafen an der Anlegestelle mit Geleitboot. Bleistiftzeichnung, links unten sign., bezeichnet und dat. „1929“, 23 x 15,5 cm. 120,—  
Alt montiert auf grauem Karton.



459 – Totentanz – Radierung – Zustandsdruck



468 – Bauer aus dem Werdenfelserland – Bleistiftzeichnung

453 **SCHWEIZ. - Alpen.** Blick von schräg oben auf die Schweizer Alpen bei Nacht, vorne ein Gletscher bzw. ein Wasserfall, symbolisiert durch ein wallendes Tuch, das eine große, auf den Alpen sitzende nackte Frau um ihre Hüften geschlungen hat. Aquatintaradierung, sign. und dat. „1922“, 23,5 x 19,5 cm. 70,—

454 - **Eiger und Mönch.** Blick auf Eiger und Mönch, im Vordergrund steht eine nackte „Jungfrau“. Aquatintaradierung, sign. und dat. „1922“, 19 x 6,5 cm. 90,—

Zustandsdruck, handschriftlich bezeichnet „1. Probedruck“.

455 **SPIELZEUG. - Spielkartentwurf.** Kasperlpuppe und Hexe, umgeben von Teddybär, Puppen, Kuh auf Rollen, Kinderbüchern, Leiterwagen usw., dazu die neun Blätter der Pik-Neun. Aquarell über Tuschkfeder, um 1947, 22 x 13,5 cm. 200,—

Siehe die Farbabbildung!

456 **THEATER. - Der Widerspenstigen Zähmung.** Fünf Szenen mit Figurinen aus Shakespeares Schauspiel. 5 Aquarelle über Feder, sign. und dat. „1924“, je 15 x 23 cm (Blattgröße). 180,—  
„Zur Erinnerung an einen schönen Abend“. Die Figurinen gekleidet in Gewändern um 1600. Fünf Darstellungen auf fünf Blättern.

457 - **Theaterbesucher.** „Neues Theater“. Blick auf mehrere Besucher des Neuen Theaters in Leipzig, mit Mänteln und Hüten. Radierung, 1921/22, 10 x 5 cm. 40,—

458 **TILL EULENSPIEGEL.** Lachende Ganzfigur im Narrengewand, verfolgt von einer flatternden Eule. Radierung, monogr. und dat. 1963, 9,5 x 9,5 cm. 60,—

459 **TOTENTANZ.** Der Tod in voller Rüstung steht trommelnd auf den Köpfen eines Heerhaufens aus Revolutionären. Radierung, monogr. „RB“ und dat. „1920“, 12,5 x 15 cm. 90,—  
Zustandsdruck, handschriftlich bezeichnet „1. Zustand verw(orfen)“.

460 **WEBER. - Leineweber.** „Singhalese. Leineweber“. Halbfigur eines Singhalesen in einheimischer Kleidung, bei der Arbeit gebeugt über seinen Webstuhl. Aquatintaradierung, mit Bleistift bezeichnet, sign. und dat. „1924“, 13 x 8,5 cm. 60,—

**Beilieg:** Probedruck, teilweise mit schwarzen Flächen und im Rand fleckig. Insgesamt zwei Darstellungen auf zwei Blättern.

461 **WEIN. - Erntefest.** „Junger Wein“. Tanzendes junges Weinbauernpaar, davor ein gefüllter Römer. Holzschnitt auf China, im Passepartout bezeichnet, um 1935, 13 x 9 cm. 40,—

Entwurf für einen Buchtitel. - Im alten Passepartout. Insgesamt etwas fleckig.

462 - **Weinernte.** „Oktober“. Blick in einen Weinberg an einem steilen Flußufer, vorne geht ein Erntearbeiter mit traubengefülltem Rückenkorb nach unten. Holzschnitt auf China, um 1935, 13 x 9 cm. 60,—

Vermutlich Entwurf für ein Titelblatt der „Leipziger Illustrierten Zeitung“.

463 - **Weintrinker.** Blick in den „Liebfrau-Winkel“ von „Wicklein's Weinprobierstube“ mit drei Herren beim Weintrinken, an der Wand eine Marienstatue, rechts das Segment eines riesigen Weifaßbodens mit geschnitzten Traubenmotiven. Radierung, i.d. Platte sign., um 1925, 11 x 9 cm. 75,—

464 - - Blick auf zwei Herren in einem Lokal, sitzend nach einer Fischmalzeit vor einer leeren Weinflasche, in einer Art Heiligenschein über ihren Köpfen erscheinen als Wünsche zwei Weingläser. Federzeichnung, sign. und dat. „1925“, 16,5 x 12 cm. 80,—

465 - - Blick in ein Wohnzimmer mit einer fröhlichen Runde beim Weintrinken, darunter zwei Gitarren- und ein Ziehharmonikaspieler. Federzeichnung, mit weiß gehöht, sign. und dat. „1948“, 10,5 x 15 cm. 80,—

466 **WELTKRIEG, Zweiter. - Winterhilfswerk.** Blick in eine Sammelstelle des Winterhilfswerks 1942, vorne Frauen beim Sortieren der Decken, warmen Sachen usw., links ein Mann bei den Skiausrüstungen, mittig die Registrierstelle der gespendeten Gegenstände, an der Wand ein Hitlerbild. Lavierte Bleistiftzeichnung, mit weiß gehöht, sign. und dat. „1942“, 35,5 x 46 cm. 350,—

Auf dem Gelände des 1925 gegründeten Industriekraftwerks stehen heute die Kraftwerke Lippendorf. - Im Randbereich links etwas knitterig und angestaubt, im Rand insgesamt gering fleckig. **Dokument zur Sozial- und Militärgeschichte.** Detailreiches, stimmungsvolles Blatt aus der Propagandawelt der Kriegszeit.

467 **WERDENFELS. - Bauernporträt.** Brustbild nach halbrechts eines Bauern, mit Vollbart. Bleistiftzeichnung, sign. und dat. „3. März 1922“, 32 x 27 cm. 150,—

Brabandt hielt sich 1922 mehrere Monate im Werdenfelserland auf (Karwendel, Mittenwald, Garmisch-Partenkirchen usw.) - **Beilieg:** Radierung nach dieser Vorzeichnung, seitenverkehrt, im Hintergrund Hügellandschaft (9,5 x 9 cm), mit Bleistift sign. und dat. „1922“. Insgesamt zwei Blättern.

468 - - Brustbild nach halbrechts eines Bauern aus dem Werdenfelserland, mit Vollbart. Bleistiftzeichnung, sign. und dat. „8. Mai 1922“, 27 x 20 cm. 120,—

469 - - Brustbild im Profil nach rechts eines Bauern aus dem Werdenfelserland, mit Vollbart. Bleistiftzeichnung, sign. und dat. „8. Mai 1922“, 30 x 20 cm. 120,—

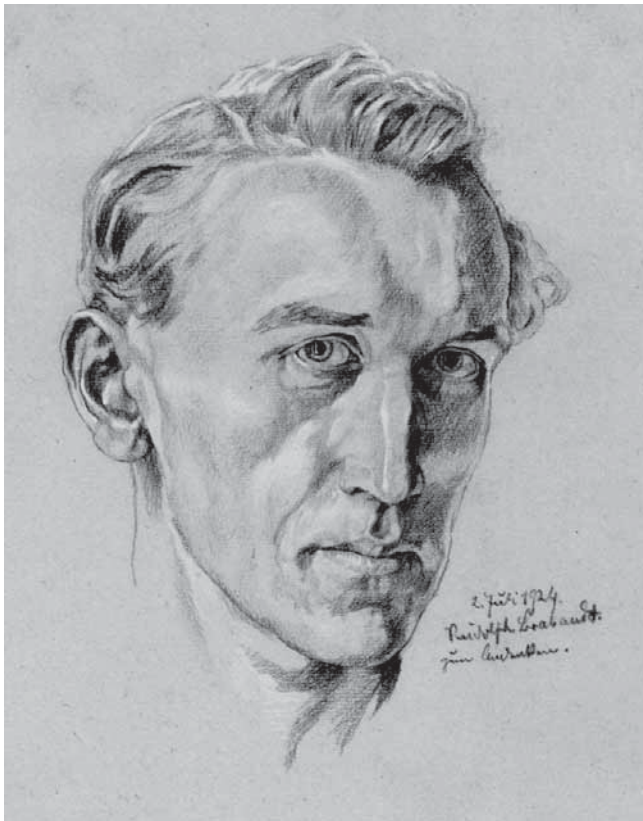
470 - - Brustbild nach halblinks eines Bauern aus dem Werdenfelserland, mit Vollbart. Radierung, 1922, 10 x 9 cm. 90,—  
Zustandsdruck, handschriftlich bezeichnet „4. Zustand. 4. Dr(uck)“.

471 - - Brustbild nach halblinks eines Bauern aus dem Werdenfelserland, mit Vollbart. Radierung, numeriert, sign. und dat. „1922“, 9,5 x 9 cm. 80,—

Abzug des endgültigen Zustands, die Platte unten 5 mm gekürzt, handschriftlich nummeriert „XIII / XVIII“.



466 – Winterhilfswerk – Lavierte Bleistiftzeichnung



476 – Selbstporträt im Alter von 22 Jahren – Bleistiftzeichnung

## IV. Porträts und Persönliches

472 **Selbstporträt.** Brustbild en face. Federzeichnung, mit weiß gehöhlt, sign. und dat. „1920“, 16,5 x 14 cm. 150,—  
Frühestes bekanntes Selbstporträt, auf grau-violetterm Papier.

473 - Brustbild nach viertellinks. Radierung, i.d. Platte und mit Bleistift sign. und dat. „25/26. Jan. 1922“, 14,5 x 9,5 cm. 120,—  
Auf grau-grünem Papier.

474 - Brustbild nach halblinks. Radierung, mit i.d. Platte monogr. „RB“ und dat 1923, mit Bleistift bezeichnet, sign. und dat. „26. August 1923“, 8,5 x 5 cm. 90,—  
Zustandsdruck, hs. bezeichnet „3. Zustand“.

475 - Brustbild en face. Federzeichnung, mit weiß gehöhlt, monogr. „RB“ und dat. „1923“, 22,5 x 17,5 cm. 180,—  
Alt montiert, auf hellgrauem Papier. **Siehe die Farbabbildung!**

476 - Brustbild nach halbrechts. Bleistiftzeichnung, mit weiß gehöhlt, bezeichnet, sign. und dat. „2. Juli 1924“, 20 x 14,5 cm. 160,—  
Handschriftlich bezeichnet „zum Andenken“. Auf hellgrauem Papier.

477 - Brustbild nach dreiviertelrechts. Bleistiftzeichnung, mit weiß gehöhlt, bezeichnet, sign. und dat. „Zürich 27. Februar 1924“, 24 x 17 cm. 110,—  
Im Bereich der Krawatte ein schwacher Wasserrand.

478 - Hüftbild nach halblinks, stehend im Anzug mit Krawatte, Brille, Hut und Zigarette in der Rechten. Radierung auf China in Sepia, i.d. Platte bezeichnet, sign. und dat. „23. IV. 1925“, 24 x 18 cm. 160,—  
Bezeichnet „meiner lieben Hildegard herzl. gewidmet dein Rudolph“. Hildegard war seine spätere Frau, Hildegard Kogge.

479 - Brustbild nach dreiviertelrechts. Bleistiftskizze, sign. und dat. „12. Februar 1927“, 22 x 14 cm. 80,—

480 - Brustbild nach dreiviertelrechts. Bleistiftzeichnung, sign. und dat. „Juli 1928“, 10 x 7,5 cm. 70,—  
Entstanden kurz nach seiner Verlobung mit Hildegard Kogge.

481 - Brustbild nach viertelrechts, mit Brille, die Rechte am Revers. Radierung, i.d. Platte sign. und dat. „1949“, 15 x 11,5 cm. 120,—



474 – Selbstporträt im Alter von 21 Jahren – Radierung

**SELBSTPORTRÄT.**

482 - Brustbild nach viertellinks. Radierung, mit Bleistift monogr. „R.Br.“ und dat. „(19)63“, 8 x 6 cm. 80,—

Zustandsdruck, handschriftlich bezeichnet „2. Pr(obe) Dr(uck)“.

483 - Brustbild nach halbrechts. Bleistiftzeichnung, sign. und dat. „Ostern 1966“, 23 x 18 cm. 150,—

**Siehe die Farbabbildung!**

484 - **Brief an die Verlobte.** „Entgegnung auf einen lange fälligen, ungeschriebenen Brief“. Blick in das Schlafzimmer einer jungen Frau, die nackt auf ihrem zerwühlten Bett sitzt und erschreckt über eine mögliche Schwangerschaft nachdenkt (ein Embryo schwebt über ihrem Kopf), auf dem Nachttischchen leere Sektflaschen und -gläser. Federzeichnung, um 1925, 13 x 17 cm. 120,—  
„Es war das schönste Sylvester, das ich je erlebt habe“. Gezeichneter Brief an seine Verlobte Hildegard Kogge.

485 - **Porträt der Verlobten.** Brustbild im Profil nach rechts der Gattin des Künstlers, Hildegard Kogge. Radierung, i.d. Platte monogr. „RB“ und dat. „Dez. 1936“, 14,5 x 11 cm. 80,—

486 - **Verlobungsanzeige.** Verlobungsanzeige des Künstlers mit Hildegard Kogge, über dem Text ein schmusendes Katzenpaar. Radierung, i.d. Platte monogr. „RB“ und dat. „19. V. 1928“, 10,5 x 15 cm. 80,—

487 - „Ihre Verlobung geben hierdurch bekannt Emmy Kogge Gerhard Müller Pfingsten 1930“. Unter einer Birke überreicht ein fein gekleideter Herr einer Dame einen Rosenstrauß, unten Inschrift. Holzschnitt, im Holzstock monogr. „RB“ und dat. „1930“, 19 x 11 cm. 60,—

Emmy Kogge war die Schwester von Brabandts Frau Hildegard.

488 **Exlibris.** „Ex-Libris - Rudolph Brabandt“. Eigenexlibris des Künstlers mit einer Biene, die in einem Buch liest. Lavierte Federzeichnung, um 1925, 3,5 x 4 cm. 50,—



492 – Franz Rother – Radierung



484 – Brief an die Verlobte – Federzeichnung

489 - **Eigenexlibris** des Künstlers mit dem Monogramm „RB“, geformt aus einem stehenden Mann, der seine leeren Hosentaschen weit auseinanderzieht, darunter ein Phantasiewappen. Radierung, mit Bleistift sign. und dat. „1927“, 11 x 9,5 cm. 60,—

490 **Glückwunsch. - Pfingsten.** „Ein frohes Pfingstfest wünschen Rudolph Brabandt und Frau“ 1930. Pfingstaufzug ins Grüne eines Ehepaares mit Kind und Dackel, ein bärtiger Heiliger setzt dem eingeschlafenen Mann ein Flämmchen auf den Kopf. Holzschnitt auf China, im Holzstock monogr. „RB“, dat. 1930, 19 x 12 cm. 40,—



493 – Richard Strauss – Bleistiftzeichnung

491 - - „Ein frohes Pfingstfest wünschen Rudolph Brabandt und Frau“ 1930. Pfingstausflug ins Grüne eines Ehepaares mit Kind und Dackel, ein bärtiger Heiliger setzt dem eingeschlafenen Mann ein Flämmchen auf den Kopf. Holzschnitt auf China, mit Bleistift. sign. und dat. „1930“, 19 x 12 cm. 50,—

492 **ROTHER, Franz (1887 - 1938)**. Brustbild nach halblinks des Professors für Physik und Photographie am Physikalischen Institut der Universität Leipzig, sitzend in seinem Labor vor Versuchsinstrumenten. Radierung mit Bleistift, sign. und dat. „1923“, 16 x 13,5 cm. 100,—  
Dr. Rother arbeitete 1923 unter J.E. Lilienfeld an Röntgenröhren. Er habilitierte sich 1926.

493 **STRAUSS, Richard (1864 - 1949)**. Hüftbild nach halbrechts des Dirigenten, im Frack beim Dirigieren mit Stab in der Rechten, auf seiner linken Handfläche drei Figurinen aus „Elektra“, am rechten Bildrand aufsteigend Figurinen aus „Rosenkavalier“ und „Salome“. Das Ganze schwebt als Erscheinung über einem Stapel von Partituren, die vorne, vom Kriegsgott Mars mit einer Fackel entzündet, in Flammen aufgehen, dazu zwei Streitähne. Bleistiftzeichnung, sign. und dat. „1944“, 35,5 x 46 cm. 420,—  
Auf festem Zeichenkarton, nur im Rand etwas fingerfleckig und angestaubt.

## V. Tierdarstellungen

494 **BISON und KALB**. Ganzfigur eines Bisons nach links, stehend im Leipziger Zoo, davor ein Kalb, nach rechts stehend. Kohlezeichnung mit farbiger Kreide, sign. und dat. „1965“, 18 x 26 cm. 180,—

Auf hellgrauem Zeichenpapier.

495 **BISON. - Bulle**. „Amerik(anischer) Bison.“ Ganzfigur eines Bisonbullens nach links, stehend im Leipziger Zoo, darüber Kopfstudie. Kohlezeichnung mit farbiger Kreide, sign. und dat. „1964“, 20 x 18 cm. 160,—

Auf grünem Zeichenpapier.

496 **ELEFANTEN**. Blick auf einen Elefanten von vorne, den Rüssel erhoben, stehend im Leipziger Zoo. Radierung, sign. und dat. „1927“, 23,5 x 16,5 cm. 120,—

497 **ESEL**. „Der Kuckuck und der Esel, die hatten großen Streit“. Auf der Kruppe eines nach links vorne laufenden Esels sitzt der Kuckuck, darüber Text und Notenzeile. Radierung, mit Bleistift sign., i.d. Platte dat. „1920“, 10 x 7,5 cm. 60,—

498 **FÜCHSE**. Ganzfiguren en face eines Fuchspaars, stehend bzw. liegend im Leipziger Zoo. Aquarell, mit Deckweiß sign. und dat. „1946“, 16 x 29,5 cm. 180,—

Siehe die Farbabbildung!



494 – Bison und Kalb – Kohlezeichnung mit farbiger Kreide



496 – Elefant – Radierung

499 **HUNDE. - Marderhund.** „Marderhund“. Ganzfigur des Tieres en face, nach vorne rechts trabend im Leipziger Zoo. Bleistiftzeichnung, mit weiß gehöht, monogr. „R.Br.“ und dat. „(19)64“, 10 x 13 cm. 90,—

Auf hellgrauem Zeichenpapier.

500 **JAGD. - Dachs und Fuchs.** Blick auf einen Dachsbau, aus dem der Dachs herausfährt und einen sich aufrichtenden Fuchs erschreckt. Lavierte Tuschezeichnung, mit Deckweiß sign. und dat. „1931“, 22 x 31 cm. 180,—

501 - **Fuchs.** „Reinecke“. Fuchs am Waldrand, seinen Bau suchend. Radierung, sign. und dat. „1926“, 5,5 x 13 cm. 80,—  
Handschriftlich bezeichnet „1. Zust(and). 1. Dr(uck)“- Etwas wellig.

502 - **Wildschwein.** Ganzfigur einer liegenden Bache nach links, drei gestreifte Frischlinge säugend, darüber Kopfskizze. Bleistiftzeichnung, mit weiß gehöht, sign. und dat. „1964“, 11 x 22 cm. 120,—

Auf hellgrauem Zeichenpapier.

503 **KATZE. - Schleickkatze.** „Schleickkatze. (Afrika - Madagaskar)“. Ganzfigur des Tieres, hockend nach links im Leipziger Zoo. Kohlezeichnung, mit weiß gehöht, sign. und dat. „1963“, 11 x 22 cm. 100,—

Auf beigeem Zeichenpapier.

504 **LEOPARDEN.** „Leoparden. (Das Junge 6 Mon. alt)“. Ganzfigur einer Leopardin, nach rechts laufend, links Brustbild ihres Jungen, nach dem sie sich umwendet, im Leipziger Zoo. Kohlezeichnung, mit weiß gehöht, sign. und dat. „1964“, 14 x 29 cm. 280,—

**Beilieg:** Brustbild nach halbrechts eines Leoparden (18 x 21 cm), ebenso. Insgesamt zwei Darstellungen auf zwei Blättern, jeweils auf grünem Zeichenpapier. **Siehe die Farbabbildung!**

505 **LÖWEN.** Blick auf eine Löwin und ihre drei Jungen, liegend in ihrer Höhle im Leipziger Zoo. Aquatintaradierung, sign. und dat. „1920“, 18 x 23 cm. 120,—

506 - Brustbild nach viertelrechts eines männlichen Löwen im Leipziger Zoo. Radierung, sign. und dat. „1923“, 15 x 12,5 cm. 90,—

Handschriftlich nummeriertes Exemplar: „11/ 32“.

507 - Blick auf eine Löwin und ihre vier Jungen, stehend bzw. liegend im Leipziger Zoo. Radierung, sign. und dat. „26. April 1925“, 15,5 x 24 cm. 120,—

Handschriftlich bezeichnet Exemplar: „2. Probedr. (2. Zustand)“. - Im Rand bzw. Hintergrundbereich links vereinzelt gering fleckig.

508 - Blick auf eine Löwin und ihre vier Jungen, stehend bzw. liegend im Leipziger Zoo. Radierung, sign. und dat. „1925“, 15,5 x 24 cm. 120,—



509 – Löwenpaar – Radierung

509 - Blick auf ein Löwenpaar im Leipziger Zoo, der Löwe stehend nach links, die Löwin liegend nach halbrechts. Radierung, sign. und dat. „1936“, 15,5 x 23,5 cm. 120,—

Handschriftlich nummeriertes Exemplar: „4/ 16“.

510 - Blick auf ein Löwenpaar im Leipziger Zoo, der Löwe stehend nach links, die Löwin liegend nach halbrechts. Radierung, sign. und dat. „1936“, 15,5 x 23,5 cm. 110,—

511 - Ganzfigur im Profil eines Löwen, nach rechts schreitend im Leipziger Zoo. Bleistiftzeichnung, mit weiß gehöht, sign. und dat. „1963“, 20 x 28 cm. 160,—

Auf grau-grünem Zeichenpapier.

512 **LÖWIN.** Brustbild nach dreiviertelrechts einer Löwin im Leipziger Zoo. Kohlezeichnung, mit weißer und farbiger Kreide, sign. und dat. „1965“, 20,5 x 28 cm. 180,—

Auf grünem Zeichenpapier. **Siehe die Farbabbildung!**

513 **LUCHS.** Brustbild nach halblinks eines Luchses im Leipziger Zoo. Kohlezeichnung, mit weißer und farbiger Kreide, sign. und dat. „1964“, 24,5 x 19 cm. 180,—

Auf grünem Zeichenpapier.

514 **REHE.** Blick auf einen Waldrand, aus dem ein Rehbock, zwei Ricken und ein Rehkitz nach rechts auf eine Wiese springen. Lavierte Tuschezeichnung, mit Deckweiß, um 1931, 21,5 x 30 cm. 220,—

515 **RIND. - Gaur.** „Gaur - Indien (Ur-Rind)“. Ganzfigur eines indischen Stieres, stehend nach rechts im Leipziger Zoo, darüber zwei Kopfstudien. Bleistiftzeichnung mit farbiger Kreide und weiß gehöht, sign., um 1964, 18 x 28 cm. 100,—

Auf grau-grünem Zeichenpapier.



513 – Luchs – Kohlezeichnung mit farbiger Kreide



514 – Rehe – Lavierte Tuschezeichnung



517 – Bussard – Aquarell mit Deckweiß

**516 TIGER.** Ganzfigur en face eines Tigers, liegend nach links im Leipziger Zoo. Farbige Kreidezeichnung, sign. und dat. „1928“, 18 x 33 cm. 280,—

Auf hellbraunem Zeichenpapier. In den Rändern hinterlegte Läsuren. **Siehe die Farbabbildung!**

**517 VÖGEL. - Bussard.** Ganzfigur en face eines Bussards mit braun-schwarz gebändertem Gefieder, sitzend auf einem Ast. Aquarell mit Deckweiß, sign. und dat. „1927“, 24,5 x 19 cm. 200,—

**518 - Marabu.** Stehender Marabu, den Kopf nach halblinks gewendet. Aquatintaradierung in Braun, sign. und dat. „1925“, 20 x 15,5 cm. 80,—



520 – Wildschwein – Bleistiftzeichnung

**519 -** Seitenansicht eines toten Vögelchens (Spatz?), das Köpfchen nach rechts. Aquatintaradierung, sign. und dat. „1920“, 13 x 8,5 cm. 30,—

Im Rand gering fleckig.

**520 WILDSCHWEIN.** Ganzfigur eines Ebers, nach links trabend. Bleistiftzeichnung, mit weiß gehöht, sign. und dat. „1930“, 16 x 23 cm. 150,—

Auf grau-braunem Zeichenpapier.

**521 WISENT.** „Wisent.“ Ganzfigur eines Wisents, stehend im Profil nach rechts im Leipziger Zoo, auf ein liegendes Wisentkalb blickend. Bleistiftzeichnung, sign. und dat. „1964“, 13 x 24 cm. 90,—

Auf beigem Zeichenpapier, im Unterrand gelocht.

**522 WÖLFE.** „Sib(irischer) Wolf + Wölfin.“ Kopf und Brustbild eines Wolfspaares im Leipziger Zoo. Kohlezeichnung, mit weiß gehöht, sign. und dat. „1964“, 22 x 15 cm. 90,—

Auf grau-beigem Zeichenpapier.

## VI. Skizzenbücher

523 „Skizzenbuch“ mit insgesamt ca. 59 Skizzen aus der Umgebung von Leipzig sowie Porträt- und Tierstudien. Bleistiftzeichnungen, teilweise aquarelliert, häufig bezeichnet, die meisten monogr. bzw. sign. und dat. 1917 bis 1921, 9 x 17 cm (Blattgröße). 350,—

Vorhanden u.a.: **Gebäude aus Alt-Mockau (5x, darunter 1 Aquarell)**; Parthenaue; das alte Johannes-Hospital in Leipzig; Detailstudien aus Zweinaundorf (4x), Fuchshain, Stötteritz (2x), Probstheida, Holzhausen (3x); Mühle bei Zuckelhausen; Plaußig/Parthe (2x); Mühle bei Merkwitz (2x); Detailstudien aus Dölitz, Markkleeberg (2x), Crostewitz, Rötha usw.

524 Skizzenbuch mit insgesamt 34 Einzelskizzen von Gegenständen, auf insgesamt 17 Blättern. Bleistiftzeichnungen, häufig sign. und dat. „(19)18“, 26,5 x 18 cm (Blattgröße). 220,—

Vorhanden u.a.: Hüte und Schirme; Ledertornister mit Studentenmütze und -pfeife; Krüge; Fächer und Handschuhe; Buch und Kerze; Kaffeemühle; Gießkanne; Überzieher und Studentenmütze; Staubwedel und Stiefel; Bügeleisen und Tasse; Kaffeekanne und Glocke; Schreibpapier und -feder; Buch und Brille; Hemdkragen; Bücher; Maikäfer; Bierkrüge; Radieschen und Lauch; Holzbadewanne mit Teddybär; Weinflasche und -glas; Bierkrug, Butterdose, Weinglas und Knödel usw.

525 Skizzenbuch mit 28 Darstellungen von Landschaften aus der Umgebung von Leipzig, auf insgesamt 28 Blättern. Bleistiftzeichnungen, häufig sign. bzw. monogr. und dat. „(19)18“, 15 x 19 cm (Blattgröße). 320,—

Vorhanden u.a.: Mülkau; „Brommlhaus“ (2x); Probstheida (2x: Bauernhaus, Kirche); „Gasthof zu Meusdorf“; „Hinter der Markuskirche“; Baumstudien im Stünzerpark (2x); Connewitz (Details, 2x); gesamtansicht der Markuskirche (in Reudnitz); Bauten im Zoo; „Alter (Bauern-)Hof in Stötteritz“; „Alte Scheune bei Probstheida“ (3x); Stötteritz, Häuser am Ausgang der Oststraße; Ansicht der Marienkirche zu Stötteritz; Wiese in Baalsdorf; Kirche und Häuser in Zweinaundorf; Bäume im Stünzerpark usw.

526 „Entwürfe - Skizzen - Ideen“. Etwa 35 **Entwurfzeichnungen zu Exlibris** für u.a. Karl Friedrich Ötte, Dr. Otto Rietschel (2), Rudolf Schneider (4) und Arthur Nikisch (2). Bleistift- und Tuschzeichnungen, monogr. und dat. „R B(rabandt)“, 1919, 22 x 15 cm (Blattgröße). 240,—

Arthur Nikisch war seit 1895 Dirigent des Gewandhausorchesters in Leipzig. Die Entwürfe z.T. eingeklebt. **Beiliegen:** 2 Glückwunschartwürfe, Bleistiftzeichnungen.

527 „Ostsee - Brunshaupten - Alt-Caarz - Warnemünde (Hafen)“. Etwa 47 Skizzen mit Details (Häusern, Landschaften) dieser Orte, darunter der Hafen von Warnemünde, dazu ein Selbstbildnis, mehrere männliche Aktstudien, Kinderköpfchen usw. Bleistift- und Tuschzeichnungen, teilweise bezeichnet, monogr. bzw. sign. und dat. 1919 bis 1921, 12 x 20 cm (Blattgröße). 180,—

528 Etwa 55 Darstellungen auf 33 Blättern: Landschaften und Personen aus der Umgebung von Leipzig, häufig aus **Leulitz**. Bleistiftzeichnungen, viele bezeichnet, monogr. bzw. sign. und dat. „1921“ bzw. „1922“, 14 x 22 cm (Blattgröße). 220,—

Vorhanden u.a.: Wald bei Portitz; Holzhütte bei Portitz (Aquarell); „Hinter Holzhausen“; „Großsteinberg“ und „Grethen“ (Gemeinde Parthenstein); ein Geiger, sitzend in einem Zimmer in „Leulitz“; lesende Frau in „Leulitz“; Zimmer mit Ofen in „Leulitz“ (Aquarell); Thekla (mit Kirche); Waldbächlein in „Leulitz“; Landschaft bei „Großsteinberg“; Wald bei „Leulitz“; Landschaft bei „Zweinaundorf“; Bäume in „Leulitz“ (3x, vermutlich noch mehrere unbezeichnete Landschaftsausschnitte aus Leulitz); „Kitzberg“; **Kirche in „Leulitz“ (Federzeichnung)** usw.

529 „26 Sk(izzen) Ob.-Bayern“. Landschaften und Personen aus dem Karwendel, aus Mittenwald, Garmisch-Partenkirchen usw. Bleistiftzeichnungen, häufig bezeichnet, die meisten monogr. bzw. sign. und dat. „1922“, 11 x 18 cm (Blattgröße). 300,—

Vorhanden u.a.: Häuser bei „Starnberg“; Blick über den „Walchensee“; „Herzogstand“; „Wolken im Tal, Walchensee“; „Heimgartengrat“ (2x); Interieur in „Wallgau“; vier „Mittenwalder Musikanten“, darunter der „Schandl“; drei Köpfe aus dem „Mittenwalder Baurtheater „der Raubschütz““; fünf „Mittenwalder“ Holzknechte in der Wirtschaft, Vorzeichnung zu einer Radierung; „Karwendel“; zwei „Holzknechte an der Partnach“, Vorzeichnung zu einer Radierung; Blick auf „Partenkirchen“, dahinter das Gebirge.



Aus 524

530 „26 Sk(izzen) Akad(emie) Prof. Soltmann“. Akt- und Porträtzeichnungen, Hand- und Tierstudien, ein **Selbstporträt en face vom 28. April 1922**, Karikaturen usw. Bleistiftzeichnungen, häufig bezeichnet, die meisten monogr. bzw. sign. und dat. „1922“, 11 x 15 cm (Blattgröße). 90,—

531 Landschaften aus der Gegend um Leipzig. Insgesamt 13 Darstellungen auf 13 Blättern. Bleistiftzeichnungen, häufig bezeichnet, die meisten monogr. und dat. „1922“, je 15,5 x 22 cm (Blattgröße). 300,—

Vorhanden u.a.: St. Thekla; Landschaft bei Lübschütz; Schönbach; Kirche und Häuser in Ballendorf; Bauernhaus in Gndstein usw.

532 Skizzenbuch mit ca. 20 Darstellungen von Landschaften aus der Umgebung von Eisenberg in Thüringen (Mühlental), Rochlitz und Leipzig auf insgesamt 20 Blättern. Zeichnungen mit Bleistift und farbiger Kreide, häufig sign. bzw. monogr. und dat. „(19)20“, 18 x 28 cm (Blattgröße). 350,—

Vorhanden u.a.: Landschaft bei „Altenbach“ und Häuser in „Leulitz“ (beide Gemeinde Bennewitz/Muldental); Landschaften bei „Eisenberg“/Thüringen; Blick über den „Mühlengrund“ bei Eisenberg; die „Froschmühle“ und die „Meuschenmühle“ im Mühlental bei Eisenberg (beides farbige Kreidezeichnungen); Möhrsdorf; Waldpfade bei Wechselburg (2x); Landschaft bei Rochlitz; Schloß Rochlitz (Blick über die Schloßbrücke auf die Türme); Großlehna/Markranstädt; Parthenwiesen und Seegeritz/Taucha bei Leipzig usw. **Beiliegen:** 2 Blätter mit Kinderzeichnungen.

533 Skizzenbuch mit 15 Darstellungen, meist von Landschaften aus Zerbst und Umgebung, auf insgesamt 15 Blättern. Bleistiftzeichnungen, häufig sign. bzw. monogr. und dat. „(19)27“, 14 x 22 cm (Blattgröße). 380,—

Vorhanden u.a.: Blick von unten über die Häuser auf die Kirche; „Zadel a.d. Elbe“ (Blicküber den Fluß auf den Ort mit Kirche); „Meißen von Norden“, mit dem Dom; Fischerboote an der Elbe in Meißen, im Hintergrund die 1926 neu gebaute Eisenbrücke mit Fachwerkträgern; „Zerbst“: Blick vom Wassergraben auf den „Kiekinpott“; Schloß und Park in Zerbst; Partie an der Stadtmauer in Zerbst mit Breite-Straßen-Tor; „Deutsche Schenke in Zerbst“; Blick über die Dächer auf die Nikolaikirche in Zerbst; dazu Tierstudien, ein **Salzfuhrwerk (Aquarell)** usw.

534 Skizzenbuch mit 22 Darstellungen von Landschaften und Personen aus dem Gebiet der Alpen und des Bodensees, auf ins-





Aus 525



Aus 526



Aus 529



Aus 531



Aus 532



Aus 533

gesamt 22 Blättern. Bleistiftzeichnungen, durchweg sign. und dat. „1937“ bzw. „1938“, 21 x 26 cm (Blattgröße). 450,—

Vorhanden u.a.: Brustbild nach halblinks des Innsbrucker Bergführers R. Brugnera (Spezialität: Pasterzen-Gletscher); Blick in die Gaststube der Kastensteiner Alm bei Bischofswiesen, am Tisch vier Männern in Tracht, dazu die Wirtin; drei ältere Herren aus „Bischofswiesen“ beim Bier; Blick zur Schönfeldspitze mit Steinernem Meer; Lattengebirge; Blick auf Häuser im Dorf Königssee; Reiteralpe; Hoher Göll; Hochkalter; „Hochkönig mit Übergoss(ener) Alm u. Hochseiler“; Hohe Tauern; Bodensee mit Bergen bzw. mit TA von Wasserburg; „Heimspitze (Schruns)“; „Heimspitze“; Piz Sardona; Zitterklapfen Mittagsspitze; „Blick aus dem Quartier“ auf Wasserburg, den Bodensee und das Schweizer Ufer mit Bergen; „Ravensburg“, Blick auf „Mehlsack und Räuberhöhle“ (=Turm und Gasthaus); Altmann (Berg in der Schweiz); drei Männer beim Wuchten eines Felsblocks.

**535** Skizzenbuch mit 44 Darstellungen auf 21 Blättern: Landschaften aus der Umgebung von Leipzig, Musiker aus dem Bekanntenkreis, Tiere aus dem Leipziger Zoo. Bleistiftzeichnungen, teilweise sign. bzw. monogr. und dat. von „1938“ bis „1947“, 14 x 23 cm (Blattgröße). 180,—

Vorhanden u.a.: Mühle bei Merchwitz; Seegeritz (a.d. Parthe); Störche; Bären; Elefanten; Affe; Löwen; Eulen; Kamele; Geier; Geiger und Cellisten. **Beiliegen:** Weitere 25 Darstellungen mit Tieren aus dem Leipziger Zoo, auf 10 gehefteten Blättern (23 x 14 cm). Vorhanden: Pelikane; „Groß-Trappe (Balz)“; Schlangen; Greifvögel; Pinguine; „Gold-Schakal“; verschiedene Vögel (Lachmöve, Seeschwalbe, Schreimöve usw.); Rehe usw. Insgesamt 69 Darstellungen auf 31 Blättern.



Aus 534



Aus 534



Aus 535



Aus 536

**536** „Notizen“. Vier Skizzenbücher, hs. numeriert „19“ bis „22“, mit insgesamt ca. 73 Skizzen aus dem Eichsfeld, Gerbershausen, Birkenfelde usw., dazu Tiere (Schweine, Hirsche) und Blumen (Rosen) usw. Bleistiftzeichnungen, häufig bezeichnet, die meisten monogr. bzw. sign. und dat. 1946 bis 1949, 9,5 x 11,5 cm (Blattgröße). 280,—

Auf dem Umschlag jeweils vom Künstler gestempelt. Vorhanden u.a.: Gerbershausen; Bug Hanstein (x); Dresden; übermüdete „Flüchtlinge“ (1947); ein schlafender „Grenzgänger“; Kirche von „Heiligenstadt (Eichsfeld)“; „Die Leine bei Heiligenstadt“; Burgruine „bei Uder (Eichsfeld)“; Häuser und Kirche in Gerbershausen/Eichsfeld (2x); Häuser und Kirche in Birkenfelde (2x); Kyffhäuser; Schloß Heringen; „Burghaus v. Birkenfelde-Eichsfeld vor dem sinnlosen Abbruch“; Schillerhaus in Leipzig-Gohlis; Häuser in Leschen bei Döbeln; Leisnig (Burg Mildenstein); „Kreidefelsen auf Rügen. Blick von Süden“ usw.



Aus 536

# Suchliste

Telefon 08179-8282 Fax 08179-8009 Internet: [www.bierl-antiquariat.de](http://www.bierl-antiquariat.de)

Peter Bierl  
Buch- und Kunstantiquariat  
Hauptstraße 29  
  
82547 Eurasburg

Absender (bitte lesbar schreiben):

.....  
Vorname/Name

.....  
Straße

.....  
PLZ/Ort

.....  
Telefon Fax

Sehr geehrte Kundin, sehr geehrter Kunde,

Sie suchen etwas Bestimmtes, eine spezielle Stadtansicht, oder ein seltenes Porträt? Sie brauchen ein Geschenk für einen besonderen Anlass und können es in diesem Katalog nicht finden. Wir helfen Ihnen gerne dabei. Kreuzen Sie einfach in dieser Liste Ihr Suchobjekt an bzw. beschreiben Sie es und senden uns diese Seite per Post oder Fax (08179-8009) zu. Wir melden uns umgehend. Sie können auch unter unserer Internet-Adresse [www.bierl-antiquariat.de](http://www.bierl-antiquariat.de) selbst nach Ihrem Wunschobjekt suchen. Unsere Internetseiten werden mit allen Neueingängen stets aktualisiert.

## Bitte ankreuzen bzw. ausfüllen

Mein Sammelgebiet ist .....

Ich sammle nur Graphik

- Städteansichten,  Landkarten,  Porträts,  Heiligenbilder,  Berufe,  
 Dekoratives,  Künstlergraphik,  Zeichnungen und Aquarelle

speziell von/über.....

Ich sammle nur Bücher

- Orts-und Landeskunde,  Literatur und illustrierte Bücher,  Kinder- und Jugendbücher,  
 Geschichte, Politik, Geographie,  Kulturgeschichte,  Kunstgeschichte  
 Medizin, Naturwissenschaften, Botanik, Zoologie, Technik

speziell von/über.....

Bitte senden Sie mir ein unverbindliches Angebot per Liste, Kopien oder Photos zu.

Bitte senden Sie mir eine unverbindliche Auswahlendung zu.

Ich brauche ein Geschenk und suche .....

Datum / Unterschrift: .....

# Bestellschein

Telefon 08179-8282 Fax 08179-8009 Internet: [www.bierl-antiquariat.de](http://www.bierl-antiquariat.de)

Peter Bierl  
Buch- und Kunstantiquariat  
Hauptstraße 29

82547 Eurasburg

Absender (bitte lesbar schreiben):

.....  
Vorname/Name

.....  
Straße

.....  
PLZ/Ort

.....  
Telefon

.....  
Fax

Ich bestelle hiermit:

Katalog-Nr.	Nummer	Beschreibung	Preis

Liefer- und Zahlungsbedingungen:

Alle Festbestellungen werden streng in der Reihenfolge des Bestelleingangs ausgeführt. Das Angebot ist freibleibend. Lieferzwang besteht nicht. Stiche, die nicht innerhalb von vier Wochen geliefert werden sind bereits verkauft. Sie erhalten auf jeden Fall eine Benachrichtigung. Bei begründeter Beanstandung von Stücken kann, nach vorheriger Rücksprache mit uns, Rücksendung innerhalb 8 Tagen erfolgen. Alle Preise sind in EURO inkl. 7% Mehrwertsteuer. Unsere Rechnungen sind zahlbar netto nach Empfang. Der Versand erfolgt auf Kosten und Gefahr des Bestellers. Bei neuen und uns unbekanntem Kunden behalten wir uns das Recht vor, nur gegen Vorkasse oder Nach-

nahme zu liefern.

Erfüllungsort und Gerichtsstand ist Wolfratshausen. Eigentumsvorbehalt nach § 455 BGB bis zur vollständigen Bezahlung.

Kunden aus dem Ausland empfehlen wir die Zahlung per Kreditkarte.

Wenn Sie keine Kataloge von uns mehr wünschen, bitten wir Sie um kurze Nachricht. Ebenso sind wir Ihnen dankbar für eine Benachrichtigung Ihrer neuen Adresse beim Umzug.

Datum / Unterschrift: .....

Bitte senden Sie Ihre Kataloge unverbindlich an folgende Adresse:

Name .....

Straße .....

PLZ/Ort .....

Telefon .....



Nr. 253 - Triptis - Aquarell



Nr. 228 - Riesengebirge - Aquarell



Nr. 72 - Gross-Heubach - Farbige Kreidezeichnung



Nr. 97 - Jena - Pastell



Nr. 428 - Mittenwalder Holzknechte - Aquatintaradierung



Nr. 263 - Bauernhaus in Wallgau - Pastell



Nr. 432 - Oberbayerische Bäuerin - 3 Aquatintaradierungen in verschiedenen Druckzuständen



Nr. 60 - Garmisch-Partenkirchen - Pastell mit weiß gehöht



Nr. 26 - Fischerhütte am Chiemsee - Aquarell



Nr. 14 - Berchtesgadener Land - Aquarell



Nr. 103 - Karwendel - Pastell



Nr. 78 - Hamburger Hafen - Aquarell mit weiß gehöht



Nr. 73 - Gross-Heubach - Aquarell



Nr. 328 - Stubaital - Pastell



Nr. 189 - Ferschensee bei Mittenwald - Pastell



Nr. 87 - Hanstein - Aquarell



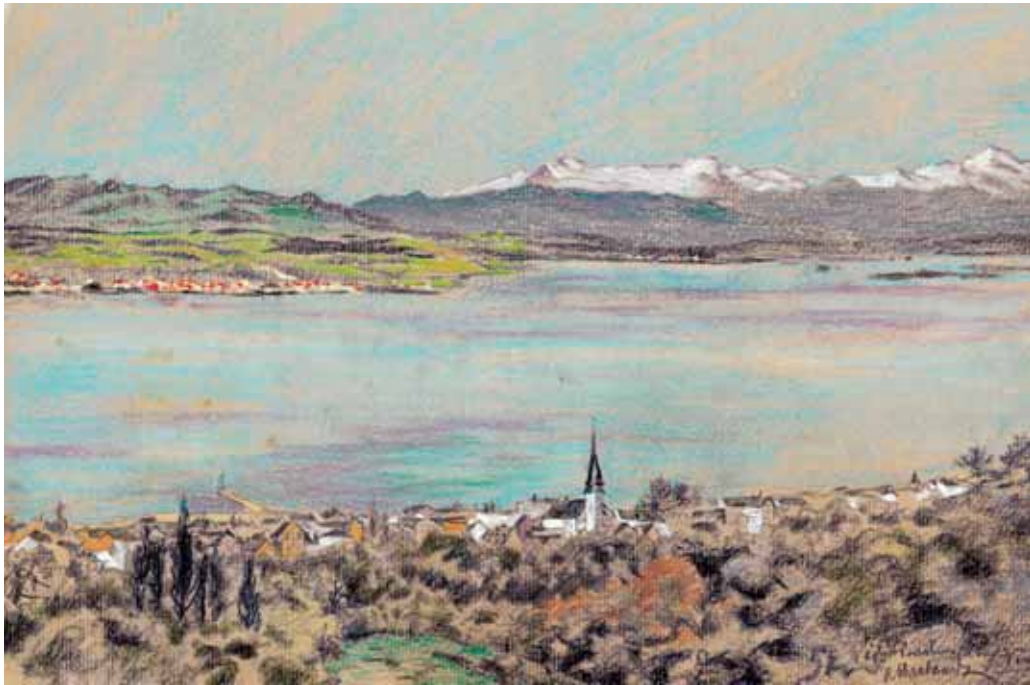
Nr. 214 - Oberweissbach - Aquarell



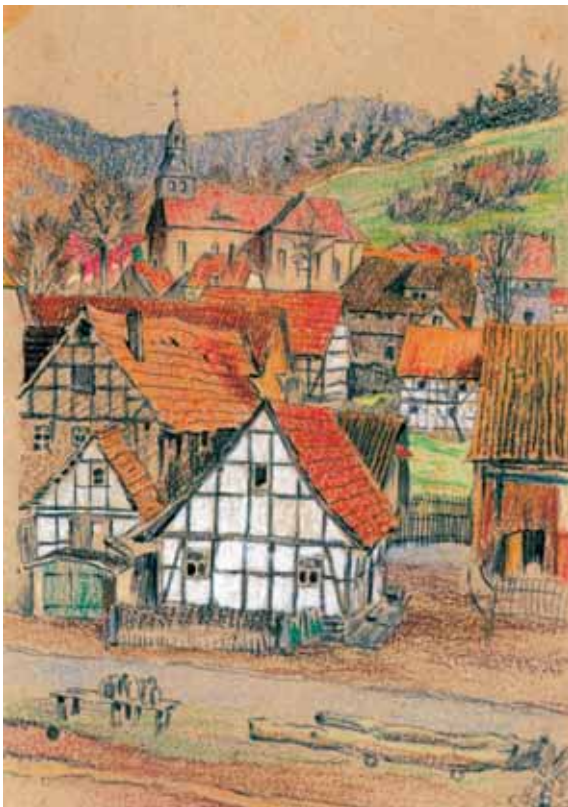
Nr. 262 - Walchensee - Weißgehöhte Kohlezeichnung



Nr. 267 - Warnemünde - Pastell



Nr. 336 - Wädenswil - Pastell mit weiß gehöht



Nr. 64 - Gerbershausen - Farbige Kreidezeichnung



Nr. 131 - Leipzig - Aquarell über Bleistift



Nr. 512 - Löwin - Kohlezeichnung mit farbiger Kreide



Peter Bierl  
Buch & Kunst  
Antiquariat

Hauptstraße 29, 82547 Eurasburg  
Telefon 08179-8282, Fax 08179-8009  
e-Mail: [info@bierl-antiquariat.de](mailto:info@bierl-antiquariat.de)  
Internet: [www.bierl-antiquariat.de](http://www.bierl-antiquariat.de)